



# ¿Cuál es la situación económica actual?

**18 de septiembre 2008**

**Actualizado 16/09/08**



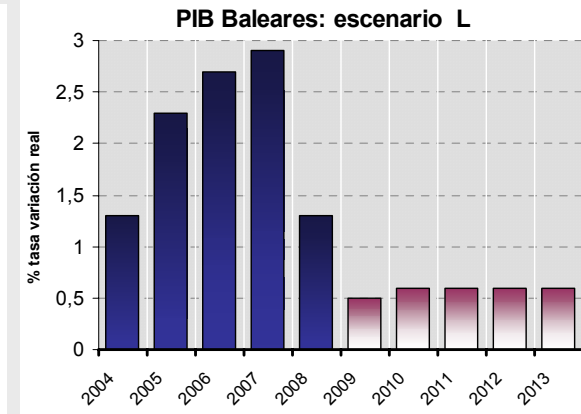
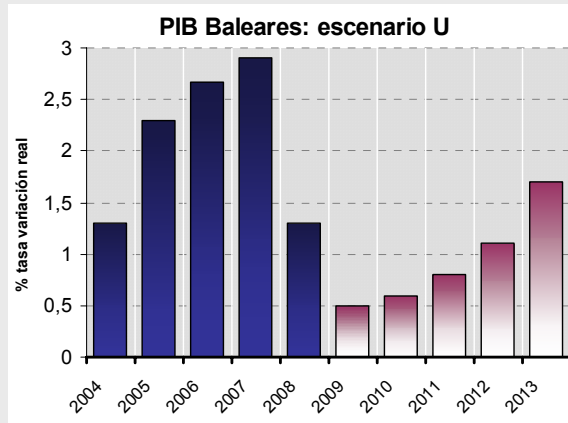
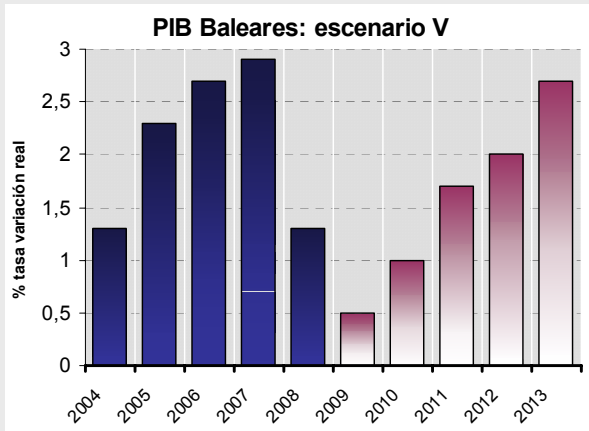
# El vaivén de las variables económicas hace que las previsiones sean inciertas...

1. De julio a septiembre, el **precio del petróleo** se ha reducido un -37,4%, pasando de 147 \$/barril de Brent a 92 \$/barril de Brent.
2. Se siguen revisando a la **baja los crecimientos** de la mayoría de las economías europeas.
  - Algunos países europeos (Alemania: -0,5%, Francia: -0,3%) ya han registrado un segundo trimestre de crecimiento intertrimestral negativo.
  - En otros, como España y RU, se prevé un empeoramiento para final de año y un tercer y cuarto trimestre negativo.
  - Aún así, para el **conjunto del año** conseguirán esquivar la recesión.
3. La **inflación europea** (3,6%) se sigue alejando de la tasa objetivo del **2%** del BCE, aunque cabe esperar una moderación, ya que el precio del petróleo parece reducirse.
4. Desconfianza generalizada sobre las **perspectivas futuras** tanto en las empresas como en los consumidores.



# La recuperación se plantea con 3 escenarios posibles...

1. Forma de V: rápida recuperación
2. Forma de U: recuperación moderada y lenta
3. Forma de L: se desconoce el momento de la recuperación



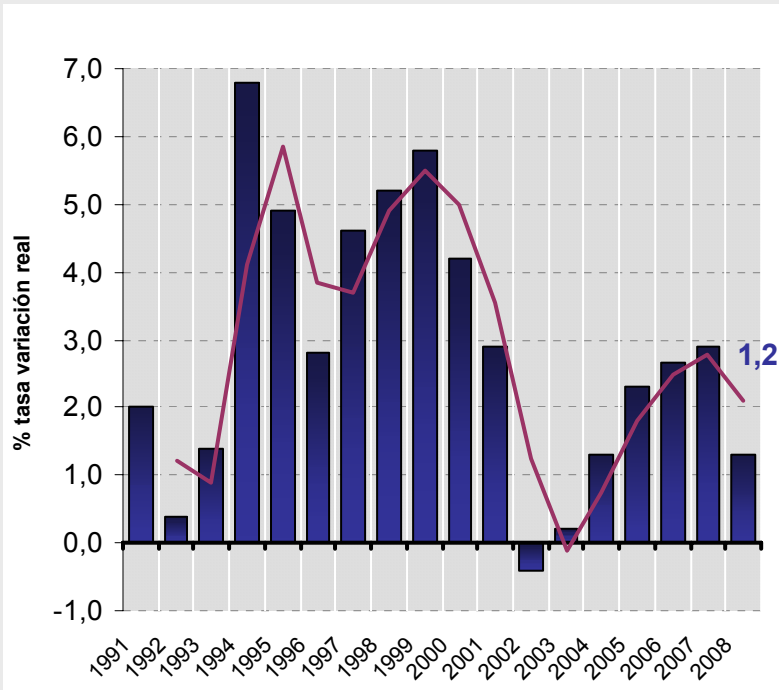
Todas las previsiones comprendidas entre el 2009 y 2013 son ficticias y no se pueden tomar como referencia

- Con las hipótesis actuales, la crisis tocaría fondo a **finales del 2009**.
- A partir de dicha fecha, la lenta recuperación se dará bajo uno de los tres escenarios planteados.



# La fase de ralentización económica está siendo más fuerte y rápida de lo esperado...

Para **2008**, la previsión de crecimiento sigue reajustándose a la baja a una tasa situada cerca del **1,2%**.



- Durante el **segundo trimestre**, la tasa de crecimiento ha sido de un **1,5%**, que se compone de:
- **Industria (0,8%)** disminuye su crecimiento
- **Construcción (0,4%)** sigue contrayendo su actividad, básicamente por la construcción privada residencial colectiva y pública
- **Servicios (1,6%)** han reflejado una actividad más moderada que 2007, debido a la contención del consumo interno de economías europeas.

La temporada turística ha sido algo más suave que en 2007.



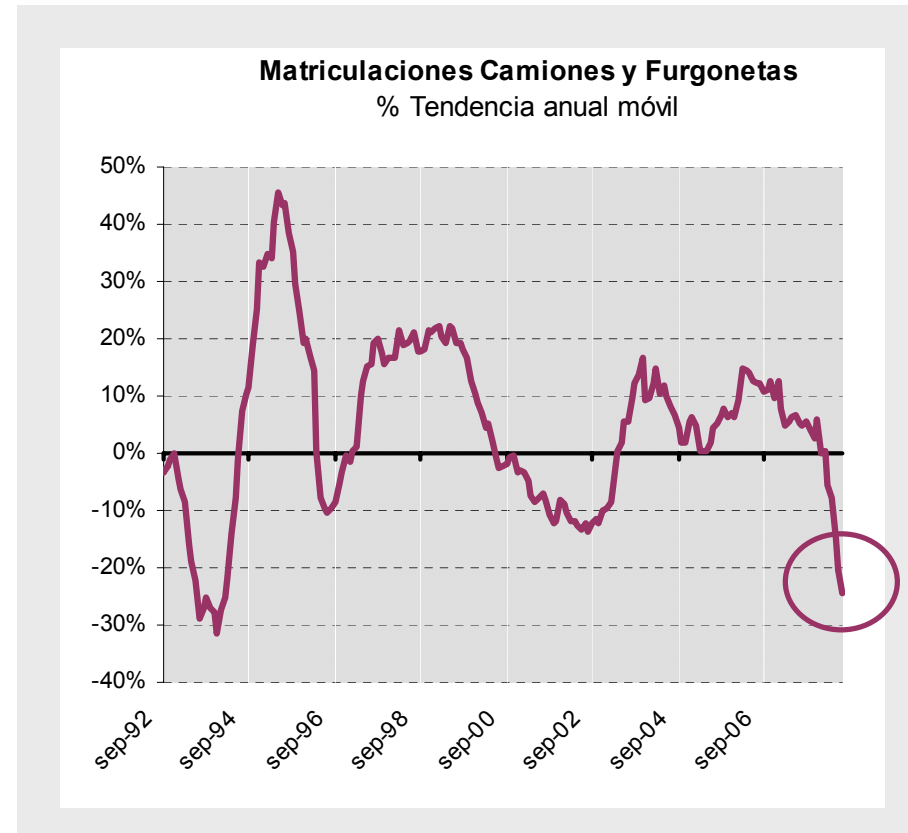
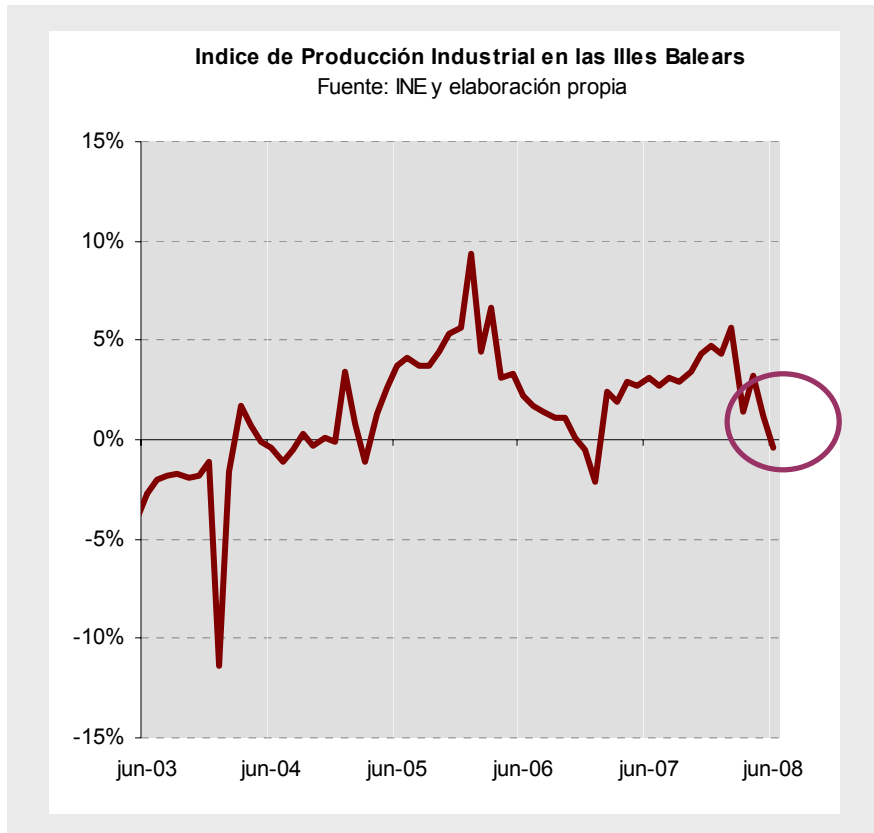
# Por sectores, el **industrial** disminuye su crecimiento...

La industria auxiliar de la construcción se ve arrastrada por la crisis de la construcción. La mayoría de los **indicadores de actividad** siguieron reflejando un **comportamiento** más moderado:

1. **Energía eléctrica facturada** (ene-jul) fue de 206,7 miles Mwh, igual que el mismo periodo que 2007 (2,9%)
  - El subsector cementero en marzo y mayo redujo un -14,6% y un -6,1% su facturación eléctrica.
2. El **índice de precios industriales** (jul) registró los valores más elevados de los últimos 5 años.
3. Después de tres años consecutivos, la industria pierde, por primera vez, **población ocupada**:
  - **Población ocupada** (ene-jun) se ha reducido un **-4,2%** (2007: 9,9%) situándose en 43,6 miles personas.
  - **Población parada** (ene-jul) ha aumentado **13,5%**, frente a una reducción del -10,3% en 2007. Se registraron 1,8 miles personas.



3. **Índice Producción Industrial** (ene-jun) decreció un **-0,4%**, frente al aumento del 3,5% en 2007.
  - La tasa de crecimiento empieza a ser negativa.
4. **Matriculación de camiones y furgonetas** (ene-jun) se sigue reduciendo (un **-40,3%** acumulado, frente al aumento del 6,0% de 2007).





## De enero a mayo, las **exportaciones productivas** han aumentado un **4,2%**...

- **Exportaciones totales** (Ene-may) se han incrementado un **35,1%** (**513,7 mill. Euros**), frente a un 13,4% en 2007.

– **Exportaciones productivas (sin partidas distorsionantes)** de **enero a mayo** sólo se han incrementado un **4,2%** (**181,9 mill. Euros**), ya que nuestros principales clientes que son europeos se encuentran en un periodo de desaceleración.

– En 2008, se sigue considerando que el **petróleo** es una partida distorsionante, ya que más del 41% (44% en 2007) del total exportado corresponde a esta partida.

– **Por partidas productivas:**

- **Calzado:** se exportaron 54,3 mill. euros (un -11,6% menos)
- **Calderas y grifos:** 41,0 mill. euros (un 25,8% más)

- **Importaciones totales** (Ene-may) han disminuido un **-21,7%** (**832,7 mill. Euros**), frente a un -5,1% en 2007.

– **Importaciones productivas** aumentaron un **19,4%** (**355,6 mill.euros**).



# El sector exterior continuó contribuyendo negativamente al PIB.

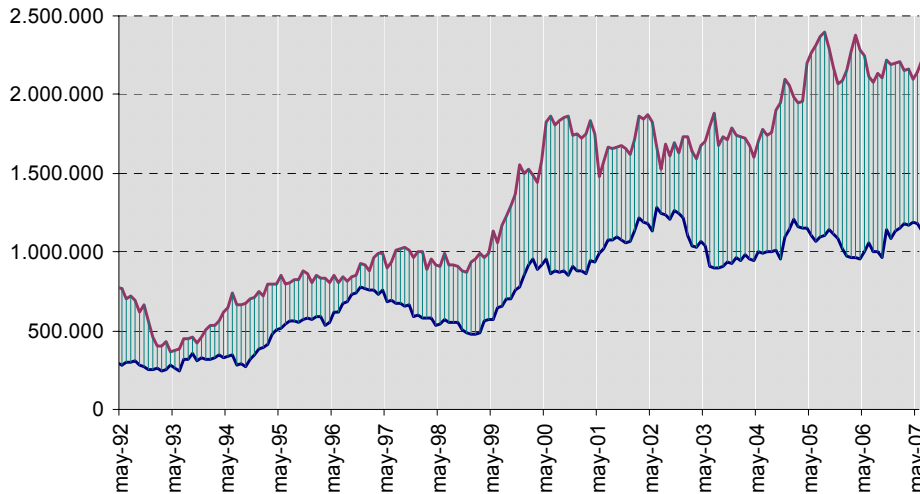
**Déficit exterior total** (ene-may) se ha reducido un **-53,3%** (318,98 mill. Euros)

**Déficit exterior sin partidas distorsionantes** (donde se incluye el petróleo) fue de **173,66 mill. euros**, lo que supuso un **40,8%** más que en 2007.

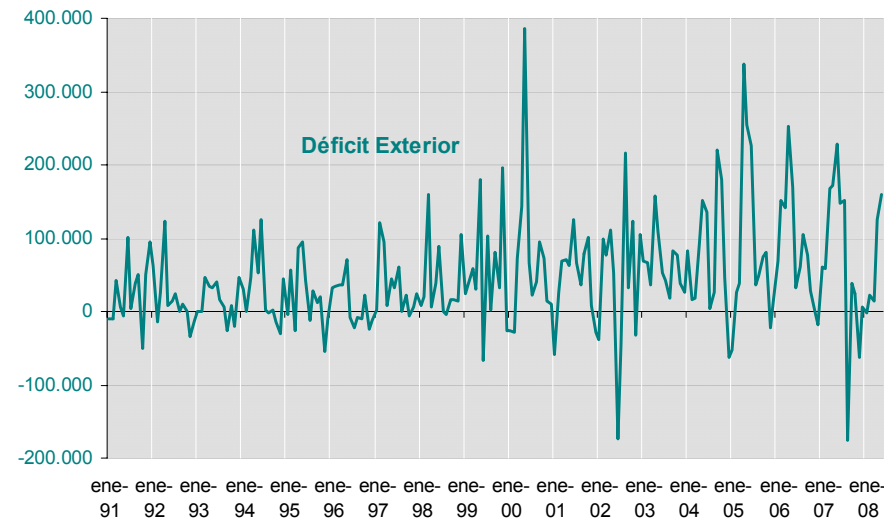
**Evolución del comercio exterior desde 1992 hasta 2008**

Tendencia, corregido de estacionalidad y calendario

— Exportación (miles €) — Importación (miles €)



**Evolución del déficit comercial desde 1992 hasta 2008**







# La construcción está replegando su actividad...

La mayoría de los indicadores del sector se están contrayendo:

1. **Superficie a construir** (ene-may): **-44,8%** (11,3%: 2007). Esta disminución es algo más moderada que la media nacional (-50,8%).
2. La **compraventa de viviendas** (jun) se ha reducido un **-25,3%**, pasando de 1.495 viviendas en 2007 a 1.116 viviendas en 2008.
3. **Energía eléctrica facturada** (ene-jul) ha sido de 46,8 miles Mwh, un **5,7%** más que el 17,9% de 2007.  
Sin embargo, los meses de marzo (-14,0%) y mayo (-46,5%) han reducido su facturación.
4. El **mercado laboral** se reajusta, aunque todavía no lo ha hecho vía ocupados:
  - Población **ocupada** (ene-jun) se ha incrementado, de media, un **3,4%**, aunque es inferior al 11,9% de 2007
  - Población **parada** (ene-ago) ha aumentado un **64,6%**, frente a 8,5% de 2007. En agosto se registraron 13.050 parados.



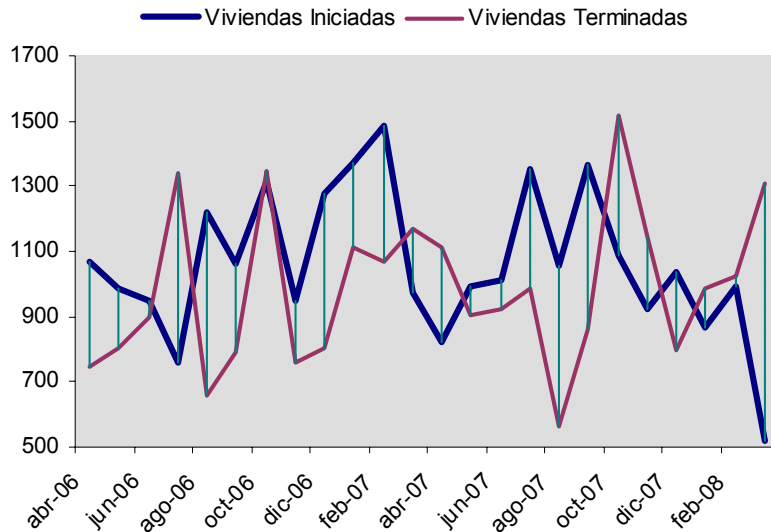
# ... y se está reajustando **vía cantidad**: existe un stock de viviendas que deberá absorberse...

En el primer trimestre, se **iniciaron** 2.373 viviendas, lo que supuso un **-38,1%** menos que en 2007...

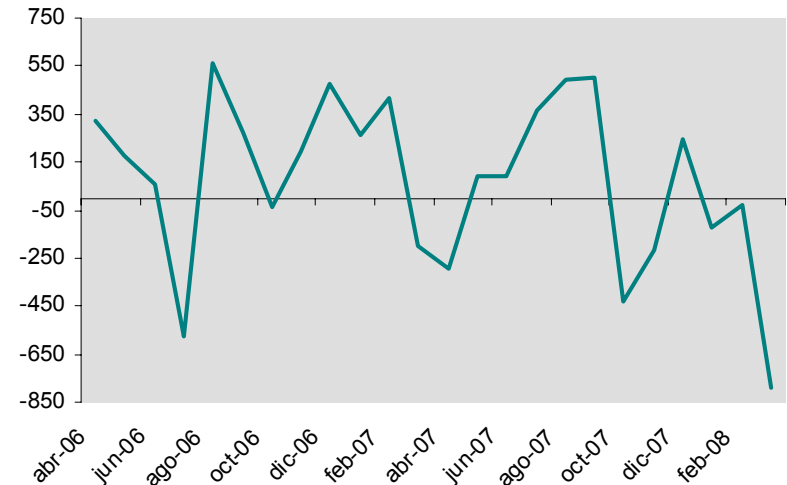
...y se **terminaron** (1T08) 3.319, sólo un **-1,0%** menos que 2007.

El **saldo** de viviendas (en curso) es el menor de los últimos dos años.

Viviendas iniciadas y terminadas en Illes Balears



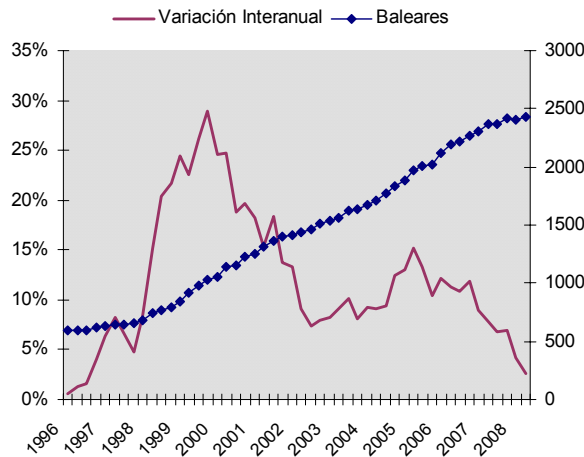
Saldo viviendas iniciadas menos terminadas





# ... Ya que el ajuste vía precios todavía no es estadísticamente significativo

Precio y crecimiento de la vivienda libre



En valores absolutos, en 2T08, el **precio** de la vivienda libre y nueva:

-en Balears ha alcanzado **2.427,0€**

-en España los **2.095,7€**.

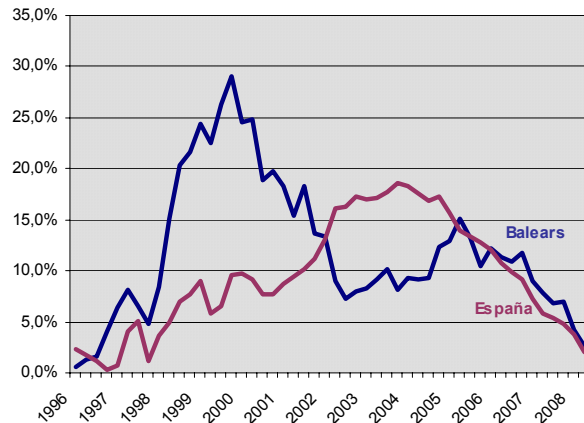
En **ritmo de crecimiento**,

-en Balears, el precio sigue **aumentando (2,6%)**, aunque menos que en 2007 (7,8%).

-en España, el precio crece un **2,0%**, frente a 5,8% de 2007.

Precio de la vivienda España-Illes Balears

Variación anual en %



El ajuste de precios en España está siendo **más acusado** que en Balears.

Cuanto antes se produzca una corrección en los precios a la valoración real, antes se recuperará el sector.

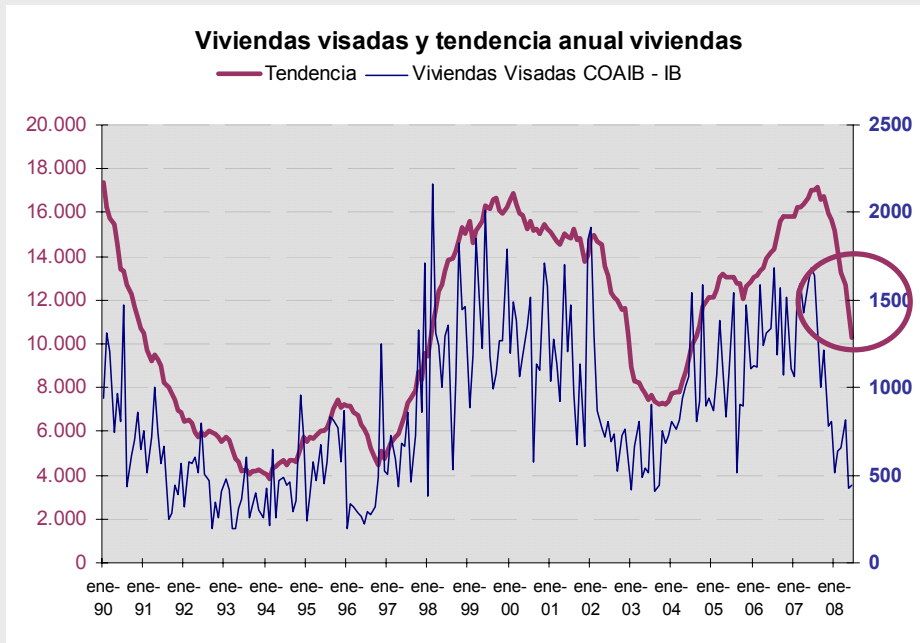


# Los indicadores adelantados siguen reflejando una **contracción futura de la construcción.**

Durante el primer semestre, se han **visado**:

- 3.059 **obras**, un **-15,2%** menos que en 2007
- 3.474 **viviendas**, un **-61,1%** menos que en 2007.

Viviendas Visadas (número)  
Fuente: COAIB. Elaboración propia



Si el **periodo de producción** de una vivienda son 18 meses:

Las viviendas visadas a finales de 2006 y principio de 2007 (durante la fase de entrada en vigor del nuevo CTE), se habrán terminado entre final de año y el primer trimestre de 2009.



## ... La licitación pública se sigue reduciendo



**Licitación pública** (ene-jun) ha alcanzado los **211,6 mill. euros**, un **-53,6%** menos que 2007, que aumentó un 47,5%.

Tiene que actuar como una medida anti-cíclica.



# Los servicios se convierten en el sector más dinámico...

Es el sector que mantiene el **pilar del crecimiento de nuestra economía**. Se impulsa, básicamente, por la **actividad turística**.

En términos generales, los indicadores del sector servicios se resumen:

- 1. Índice de Comercio al por Menor** (ene-jul) se ha reducido un **-3,7%**, frente a 2007 (4,8%).
  - La campaña de ventas en rebajas no ha cumplido las expectativas.
- 2. Energía eléctrica facturada** (ene-jul) ha sido de 1.536,4 miles Mwh un **5,2%** más que en 2007 (1,7%).
- 3. El mercado laboral** se reajusta:
  - La población **ocupada** (ene-jun) sigue aumentando. Se han registrado 370,6 miles de personas, un **2,3%** más que en 2007 (1,1%).
  - Población **parada** (ene-ago) ha aumentado un **13,4%** (un **-0,4%** en 2007).
    - En agosto, se han alcanzado 26.729 parados (representan un 61,4% paro total). En agosto 1992, hubo 19.951 parados (un 65,0% paro total).





## ...no se alcanzan las perspectivas turísticas que se habían realizado inicialmente...

El primer balance de la temporada 2008 refleja una **situación similar** a 2007 en **número de turistas**, pero **inferior** (entre un 5%-10%) en **resultados**, consecuencia, básicamente, del incremento en el coste de las materias primas.

Durante los primeros siete meses, han llegado más de **7,41 millones de turistas**, un **-2,0%** menos que en 2007 (6,8%):

- 7,22 millones llegaron vía aérea (97%)
- 190,3 miles turistas llegaron vía marítima (3%)
- Las llegadas por **vía aérea** han crecido un **0,3%**:
  - **Mercado alemán** ha aumentado **4,2%**, 2,37 mill. turistas (32,8%)
  - **Mercado británico** se reduce **-1,5%**, 1,891 mill. turistas (26,2%)
  - **Mercado español** se reduce **-1,1%**, 1,60 mill. turistas (22,2%)
- **Pernoctaciones** (EOH) (Ene-jul) han disminuido un **-1,5%** (2007: 1,1%).
- **Estancia media** (jul) ha sido de **6,7 días**, un **0,3%** más que en julio de 2007.



# El mercado laboral refleja síntomas de debilidad

Situación **dual**



Aumenta



Población **ocupada**

Población **parada**

## Población ocupada

- Con datos del primer semestre, el número de **afiliados** (502,5 mil) ha crecido un **1,0%**, porcentaje inferior a 2007 (3,9%) y similar a la media nacional (0,8%).
- Según INE, tanto la **población activa** (558,3 mil pers., **3,6%**) como la **ocupada** (505,1 mil pers., **1,0%**) **aumentaron, pero menos que en 2007**, 3,5% y 3,8%, respectivamente.

## Población parada

- El **paro** se sigue incrementando. Hasta agosto aumentó, de media, un **22,0%**, frente al 0,0% en 2007.
  - En **agosto**, se han registrado **43.540 parados**.





## Un mercado laboral similar a 1993, pero con algunas peculiaridades...

Marzo	1993	2008
<b>Población activa</b>	281200	543100
<b>Población parada</b>	52000	58300
<b>Tasa de paro</b>	18,5%	10,7%

Fuente: EPA.INE

- La **población activa** se ha duplicado en 5 años.
- La **población parada** se ha incrementado un 12% acumulado en 15 años.

### Principales diferencias:

1. En IT 1993: el paro se incrementó un 10% respecto al mismo trimestre del año anterior, consecuencia de la destrucción de población ocupada (-3%).
2. En IT 2008: el incremento de paro (35%) se basa en incorporación de nueva población parada y no en destrucción de empleo (que ha aumentado un 1%).

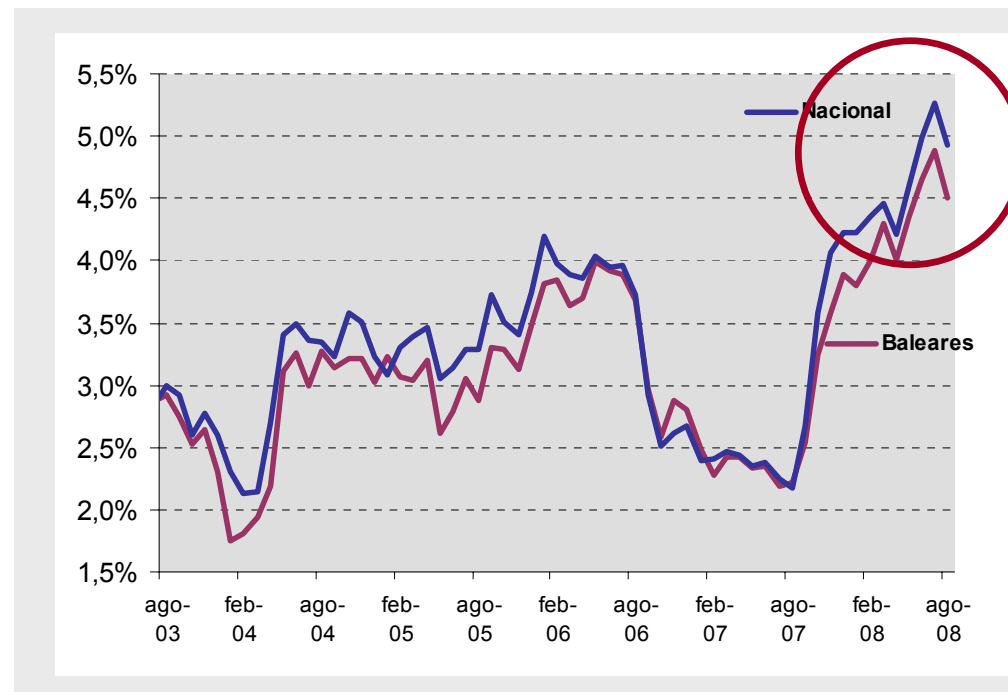


# La inflación se sigue alejando del objetivo del BCE, aunque el último mes se relaja...

En agosto, el **IPC** se ha situado en el **4,5%**, 2,3 puntos porcentuales más que el mismo mes del año pasado. Aún así, se sitúa por debajo de la media nacional (4,9%).

Se ha moderado respecto a julio (4,9%) y se explica, principalmente, por:

- La reducción del precio de los **productos energéticos**, que repercutió en la partida de **transportes** (aumentó un 8,8%, frente al 10,7% de julio)
- La **Hostelería y cafetería**, que se incrementó un 4,5%, frente al 10,0% de julio
- La **Vivienda**, que aumentó un 6,6%





# El consumo interno se está ralentizando...

...acentuado en un entorno de:

- Alta inflación (agosto 4,5%)
- Subidas del euribor (jul 5,39%)
- Reajuste del mercado laboral



Repercutiendo en la actividad del sector  
**“otros servicios”**

La **desaceleración económica** está llevando a las familias a **reducir el gasto** como muestran las cifras de:

1. El **transporte marítimo de mercancías** (ene-jul) ha decrecido un **-5,7%** totalizando 8,2 millones de toneladas.
2. Los **vehículos matriculados** (ene-jul) alcanzaron los 25.990, un **-34,0%** menos que en 2007 (6,1%).
3. **Energía eléctrica doméstica** (ene-jun) ha sido de 1.142,3 miles Mwh, un **4,0%** más que en 2007 (0,3%). Efecto climatología.
4. Los **depósitos** (1T08) alcanzaron los 18.235 millones de euros, un **8,9%** más que el mismo periodo 2007 (15,2%)
5. Los **créditos** (1T08) ascendieron a 43.606 millones de euros, un **15,5%** más que el mismo periodo 2007 (20,0%)
  - Condiciones financieras menos relajadas (restricciones en la concesión de hipotecas y créditos)

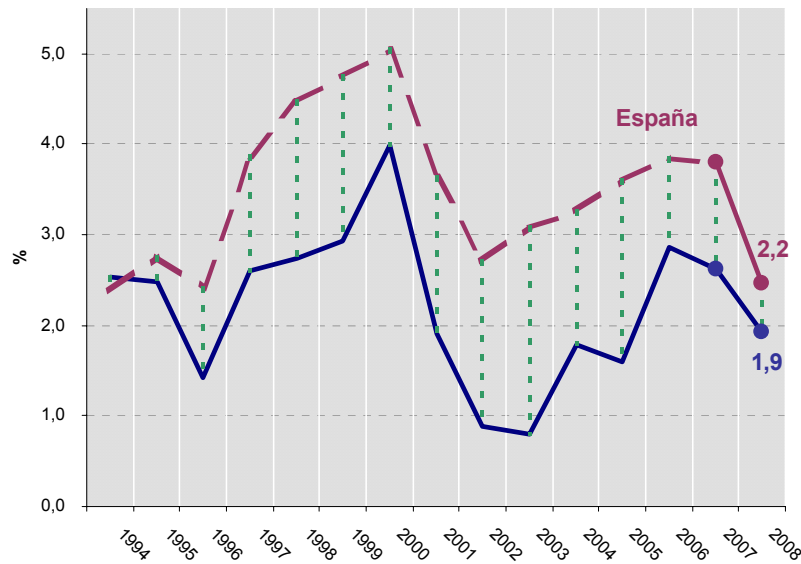


# Para 2008, la proyección de **crecimiento español** se sigue reajustando a la baja, entre **1,1%-1,4%**.

El menor avance de la economía española tiene su origen en la **demanda interna**.

## PIB (% v.a.): España y Zona Euro

Fuente: OCDE. Elaboración propia



- La **inflación** se situó en agosto en el **4,9%**, impulsado por los alimentos y el petróleo.
- El **consumo de los hogares** ha ido perdiendo dinamismo llegando a uno de los registros más bajos de los últimos 5 años.
- Las inversiones también se han reducido.
- La **construcción** residencial ha reducido su actividad.



## En zona euro, el crecimiento económico se ha rebajado 6 p.p., quedando a una tasa del 1,3%.

Las últimas previsiones estiman crecimientos 0% para los tercer y cuarto trimestres del 2008. Para el conjunto del año, se consigue esquivar la recesión.

- La **inflación**, que continúa elevada (3,6%) y alejada del objetivo de 2%, es la **principal preocupación** del BCE.
- La **política monetaria** del BCE sigue inyectando liquidez, aunque de forma más restrictiva, el tipo de interés se mantiene en un 4,25%.
- El **consumo privado** se sigue moderando, resultado de una elevada inflación, restricciones de liquidez y crédito en el sistema interbancario y una mayor desconfianza entre consumidores y empresarios .
- Las **exportaciones** entran en un panorama de moderada actividad dada la desaceleración de la economía americana y un euro fuerte (1,41 \$/€), a pesar de haberse depreciado durante los dos últimos meses.



**Cambra Oficial de Comerç  
Indústria i Navegació de Mallorca**

**Servicio de Estudios y Publicaciones**  
**[www.cambramallorca.com](http://www.cambramallorca.com)**