



Boletín de Situación Económica

Información para el empresario

El primer trimestre de 2008 y el cambio de ciclo

Actualizado 14/05/08



INTERNACIONAL

El impacto real de la crisis de liquidez y financiera está suponiendo una intensa moderación del crecimiento del conjunto de la economía mundial en 2008 hasta el 3,7%. Sus efectos se prolongarán hasta finales de 2009. EE.UU. descuenta ya una recesión, mientras que Asia y Latinoamérica registrarán una moderación relativa. Los riesgos tanto financieros como reales continúan al alza.

ZONA EURO

Los países de la zona euro están afectados por la crisis internacional, lo que reducirá su crecimiento por debajo del 1,5%. Los precios, que se mantendrán elevados durante este ejercicio, y las dificultades del sector inmobiliario en algunos países son los principales riesgos de cara al futuro. No se esperan movimientos de tipos por parte del BCE en la primera parte del año.

ESPAÑA

La economía española está instalada en una senda de desaceleración, que coincide con incrementos en el nivel de precios y que provoca menor creación de empleo. Sin embargo, es un crecimiento más equilibrado, con mayor peso de la inversión en bienes de equipo y menor contribución negativa del sector exterior. Durante el segundo trimestre se mantendrá la tendencia hacia un menor crecimiento derivado, como en periodos anteriores, de un consumo más atenuado y un aporte de la inversión residencial más reducido.

Illes Balears

Para 2008, la tasa de crecimiento de la actividad económica de las Illes Balears se ha corregido a la baja, quedando en un 2,4%. A partir del cuarto trimestre, los principales indicadores de actividad se fueron desacelerando y se ha continuado hasta el primero. El consumo privado ha continuado moderándose y la construcción residencial colectiva se contrae. Además, las perspectivas en la confianza empresarial de las Illes Balears no son optimistas para el primer trimestre y mejoran algo para el segundo.



©àmaras ©ambres ©anberak



Estamos ante un nuevo escenario económico...

... Donde resulta difícil pronosticar a medio plazo el impacto sobre el PIB, ya que las **variables** continúan demasiado **inestables**:

1. Desde agosto, existe una **crisis crediticia** mundial, pero se desconoce el alcance
2. La **inflación europea** (3,6%) se sigue alejando de la tasa objetivo del **2%** del BCE.
3. Elevación de **precios de las materias primas y del petróleo**
4. El sector **construcción** ha iniciado su ciclo de reajuste
5. Las **economías mundiales** registran crecimientos menores

Marco global de Incertidumbre

- Se están produciendo **revisiones a la baja en los crecimientos económicos**
- Las **perspectivas empresariales** de los consumidores y empresas siguen manteniéndose prudentes

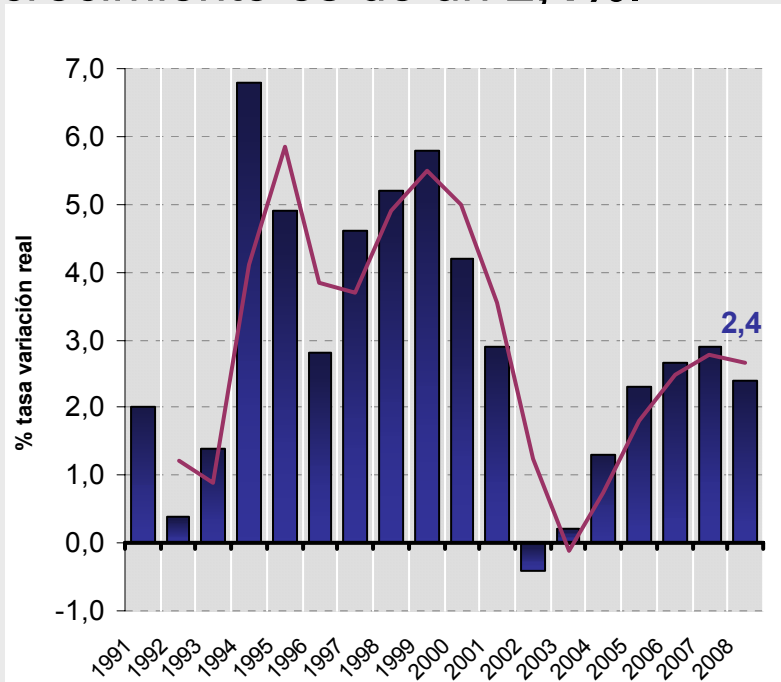


Nos encontramos en una **fase cíclica** de **ralentización económica...**

...que se ha intensificado durante el primer trimestre.

Sin embargo, cabe destacar, que el efecto calendario de la Semana Santa ha tensionado los resultados.

Para **2008**, la previsión de crecimiento es de un **2,4%**.



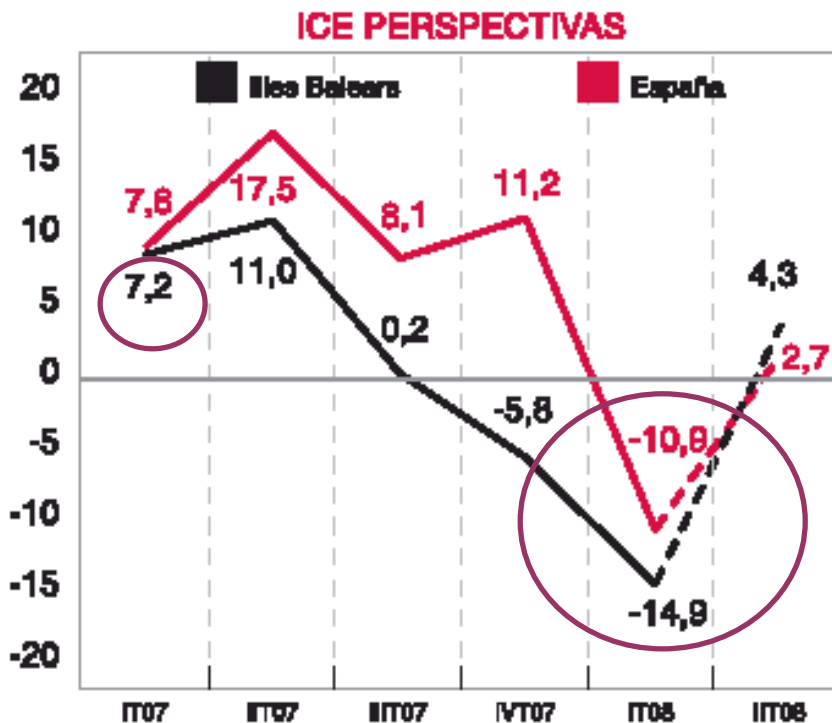
- **Industria** (1,3%) mantiene un crecimiento discreto
- **Construcción** (1,8%) contrae su actividad, básicamente por la construcción privada residencial colectiva
- **Servicios** (2,5%) reflejan una actividad algo más suave que 2007, debido a la moderación del consumo interno.

Se espera una temporada turística similar a 2007.



...que confirman nuestros empresarios a través del Indicador de Confianza Empresarial...

Según el ICE (que mide la cifra de negocio, el empleo y la inversión), a comienzo de año, la confianza empresarial ha seguido **incierta (-14,9 puntos)**.



En el primer trimestre, el ICE Balears ha continuado **disminuyendo**:

- Respecto al 4T07, que fue de -5,8 p.
- Respecto al 1T07, que fue de 7,2 p.

A corto plazo, los empresarios prevén:

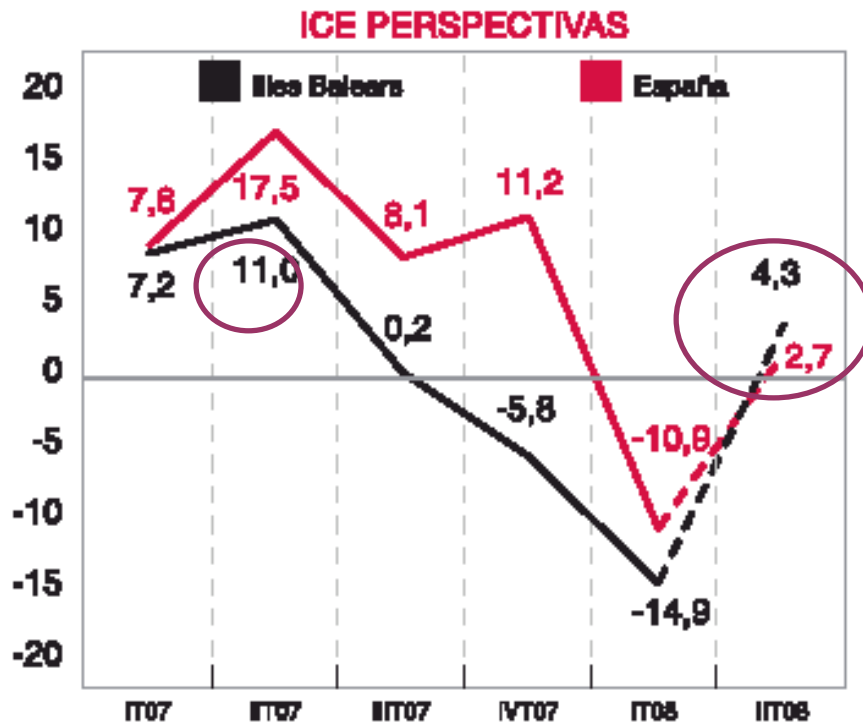
- ✓ **La demanda interna** continuará moderándose (principal factor limitador de su actividad)
- ✓ **El sector construcción** seguirá siendo el sector más prudente, con el mayor saldo de respuestas pesimistas.



...aunque la confianza mejora para el **segundo trimestre**.

Las perspectivas del clima empresarial en Balears (4,3 puntos) son **más optimistas** que el primer trimestre.

Este sentimiento se comparte a nivel **nacional** (2,7 puntos).



Servicio de Estudios y Publicaciones

- Este índice debe interpretarse con precauciones, ya que podría reflejar una situación de “deseado optimismo”.
- En general, esta valoración positiva se da en **todos los sectores**, sobretodo, en la cifra de negocio.
- Aún así, este optimismo es más moderado que hace un año (11,0 p.), como respuesta de la actual ralentización económica.



Por sectores, el **industrial** mantiene un crecimiento **discreto**...

Durante los primeros meses, la industria mantiene un nivel productivo **similar** al trimestre anterior.

Con los primeros datos de 2008, **no** parece que la industria **compense el reajuste** del sector construcción y sea capaz de amortiguar su menor crecimiento.

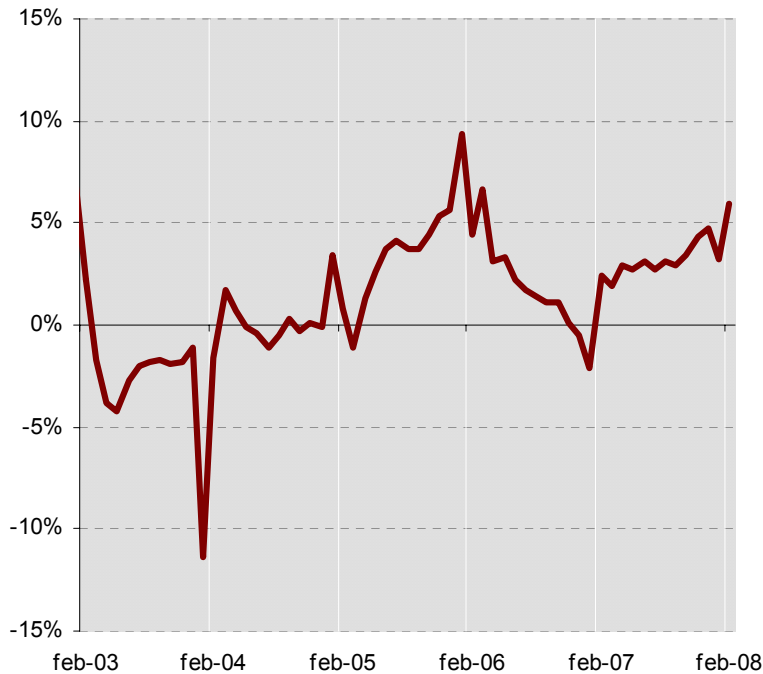
➔ Por una parte, la mayoría de los **indicadores de actividad** siguieron reflejando un **comportamiento positivo**, aunque más moderado:

1. **Energía eléctrica facturada** (ene-abr) fue de 117,9 miles Mwh, un **1,4%** más que el 0,3% en 2007
 - El subsector cementero en marzo redujo un -14,6% su facturación eléctrica, mientras que en abril aumentó un 25,9%.
2. **Población ocupada** (1T08) se ha situado en 47,6 miles personas y se ha incrementado, de media, un **7,7%**, por debajo del 8,3% de 2007.
3. **Población parada** (Ene-abr) es de 1,9 miles personas y ha aumentado **5,4%**, frente a una reducción del -10,5% en 2007

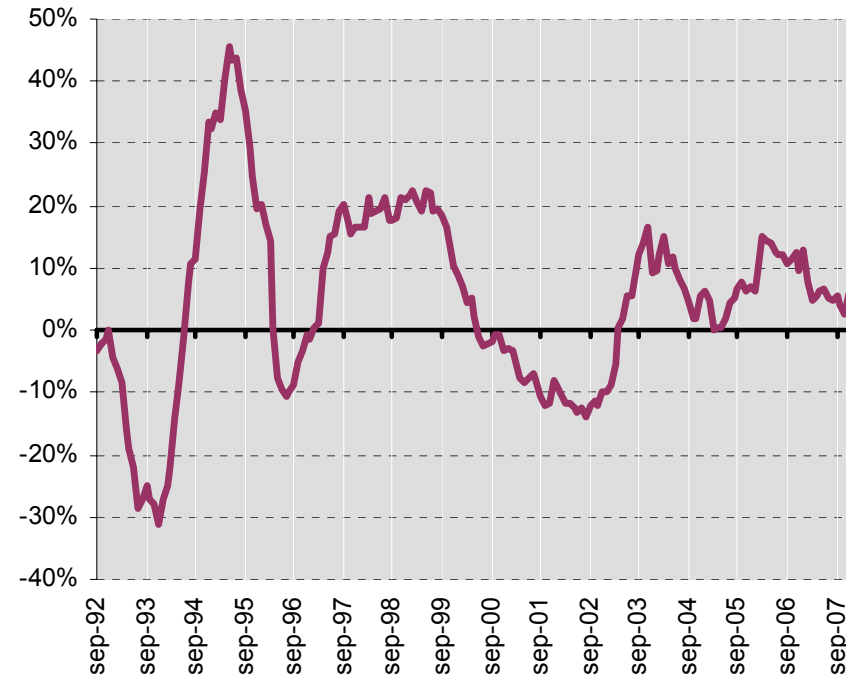


- 3. Índice Producción Industrial** (ene-mar) creció un **1,8%** similar a 2007.
- 4. Matriculación de camiones y furgonetas** (ene-abr) se ha reducido un **-34,2%**, frente al aumento del 5,1% de 2007. Efecto del nuevo impuesto de matriculación.

Índice de Producción Industrial en las Illes Balears
Fuente: INE y elaboración propia



Matriculaciones Camiones y Furgonetas
% Tendencia anual móvil





...y el Indicador de Confianza Empresarial sigue reflejando prudencia...

5. **Clima industrial** publicado por INE (ene-mar) sigue en la misma senda de variaciones negativas entorno al -19% .
6. Para el segundo trimestre, nuestro **Indicador de Confianza Empresarial** refleja que los empresarios esperan una mayor actividad que en el primero, sobretodo en la cifra de negocio.
 - Aún así, el nivel de confianza es menor que hace un año.





De sep.07 a ene.08, las **exportaciones productivas** se han incrementado un **8,4%**...

- **Exportaciones totales** (Ene-feb) se han incrementado un **73,6%** (**234,7 mill. Euros**), frente a un 62,8% en 2007.
 - **Exportaciones productivas (sin partidas distorsionantes) de septiembre 2007 a enero 2008** se han incrementado un **8,4%** (**201,7 mill. Euros**), ya que nuestros principales clientes son europeos.
 - Desde 2007, se considera que el **petróleo** es una partida distorsionante, ya que más del 44% del total exportado corresponde a esta partida.
 - **Exportaciones productivas (sin partidas distorsionantes) de enero** se han reducido un **-14,1%** (**33,1 mill. Euros**).
 - **Calzado**: se exportaron 15,4 mill. euros (un 123,8% más)
 - **Calderas y grifos**: 7,1 mill. euros (un -35,8% menos)
- **Importaciones totales** (Ene-feb) han aumentado un **0,8%** (**255,5 mill. Euros**), frente a un -16,9% en 2007.
 - Importaciones productivas de enero aumentaron un **11,3%** (**55,6 mill.euros**).



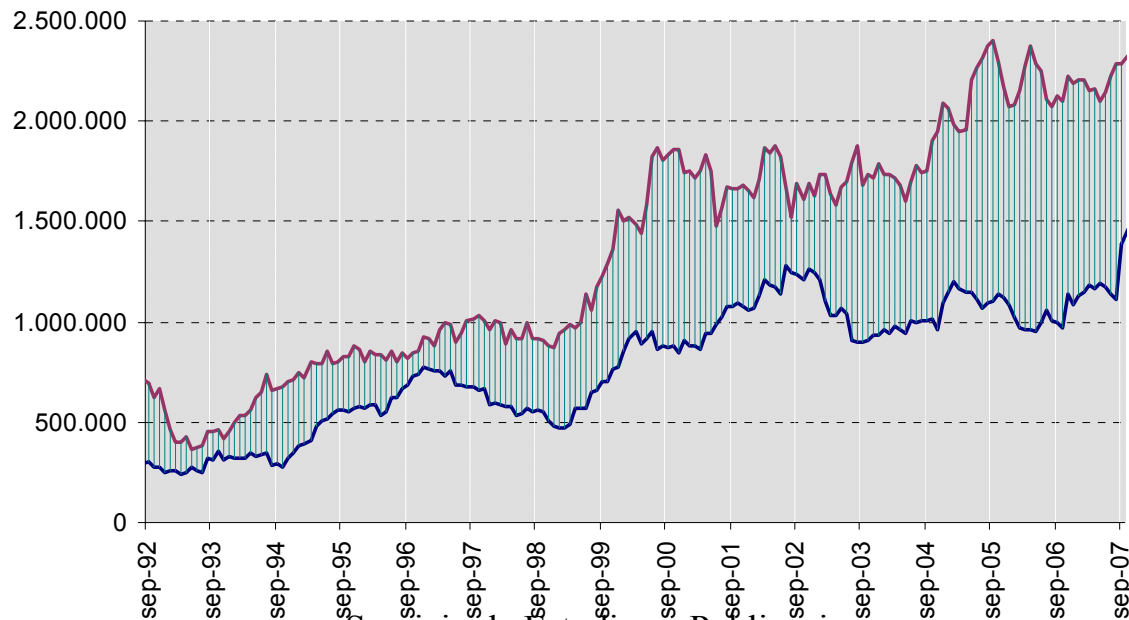
El sector exterior continuó contribuyendo negativamente al PIB.

Déficit exterior total (ene-feb) se ha reducido un **-82,4%** (20,8 mill. Euros)

Déficit exterior sin partidas distorsionantes (que incluye el petróleo) en enero fue de **22,5 mill. euros**, lo que supuso un **96,8%** más que en 2007.

Evolución del comercio exterior desde 1992 hasta 2008

— Exportación (miles €) — Importación (miles €)



Servicio de Estudios y Publicaciones



En la **construcción** se refleja un ajuste de actividad, ya iniciado a finales de 2007...

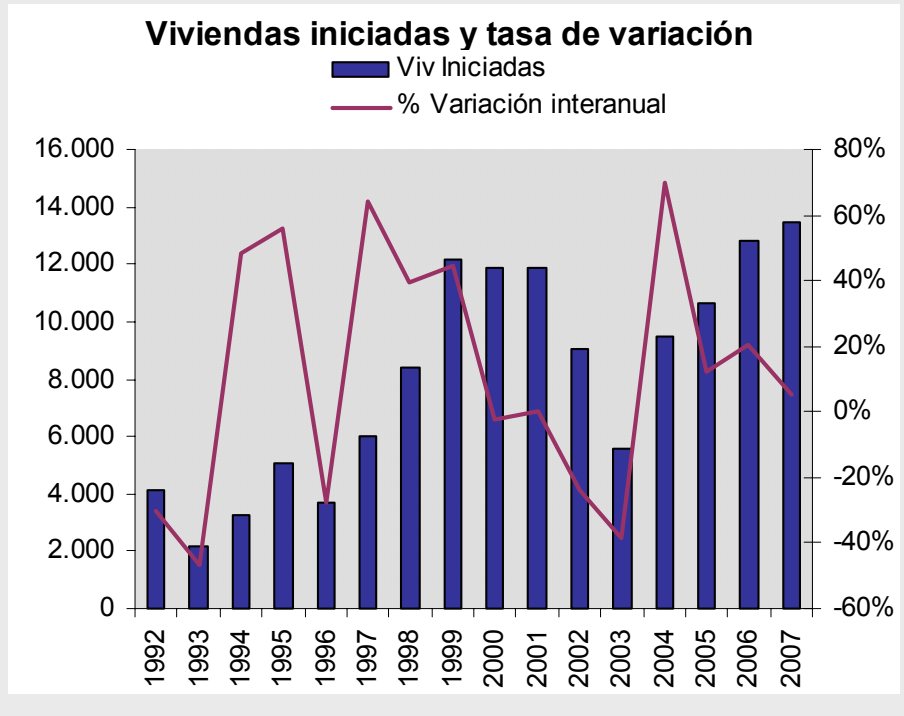
La actividad del sector (que genera directamente el 10,5% PIB total) todavía es **activa**, aunque sus indicadores se están contrayendo:

1. **Superficie a construir** (ene-feb): **-45,5%**, frente al 19,7% (2007). Esta disminución es similar a la media nacional (-41,2%).
Sólo en febrero, la superficie se ha reducido un -43,7%.
2. **Energía eléctrica facturada** (ene-abr) ha sido de 28,8 miles Mwh, un **13,7%** más que el 11,1% de 2007.
Sin embargo, en marzo, se ha reducido un -14,0%
3. Población **ocupada** (1T08) se ha incrementado, de media, un **3,8%**, por debajo del 8,3% del 1T07
4. La población **parada** (ene-abr) ha registrado 6,9 miles personas y ha aumentado un **46,3%**, frente a -0,1% de 2007. Son cifras similares a los años 84 y 85.



...de agosto a diciembre 2007 se iniciaron un **-6,1%** menos de viviendas que en 2006...

Aunque, en **valores absolutos**, el **número** de viviendas construidas en 2007 (13.475) superó el **nivel registrado en 1999** (12.132).



Se refleja un **parón** en la segunda mitad de 2007:

– En 2007 se **iniciaron** 13.475 viviendas, un **5,3%** más que en 2006 (20,3%), concentradas entre enero y marzo.

✓ Mientras que entre agosto y diciembre, se iniciaron 6.468 viviendas, un **-6,1%** menos que en 2006.

2. En 2007 se **terminaron** 12.162 viviendas, un **19,6%** más que 2006 (-1,9%).

✓ Entre agosto y diciembre, se terminaron 4.886 viviendas, un **12,1%** más que en 2006.



... la tasa de variación del precio de la vivienda se va moderando y el de licitación reduciendo.

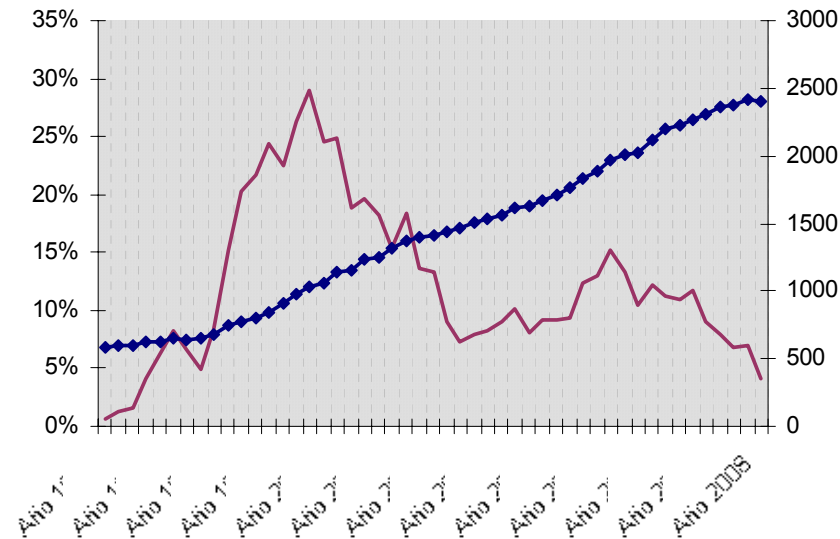
Precio de la vivienda (1T08) en Balears ha alcanzado los 2.408,1€, creciendo un **4,2%**, frente al **9,0%** en 2007.

Se sitúa por encima de la media nacional 2.101,4€ (3,8%).

Licitación pública (ene-mar) ha alcanzado los **52,9 mill. euros**, un **-81,7%** menos que 2007, que aumentó un 180,0%.

Precio y crecimiento de la vivienda libre

— Variación Interanual —◆— Baleares



Tendencia anual de la licitación pública total
Miles de euros





Los indicadores adelantados también reflejan una **contracción de la construcción residencial.**

De agosto 2007 a abril 2008, el número de **viviendas visadas** (7.757) se ha reducido un **-35,8%**.

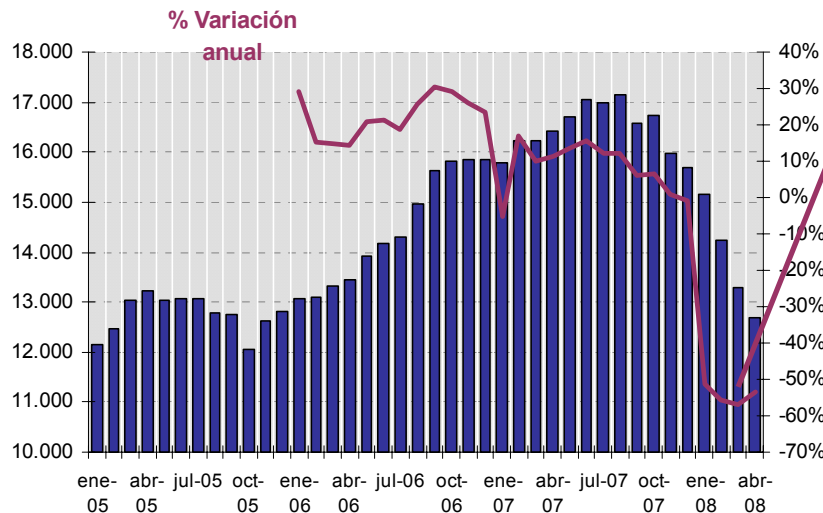
Viviendas Visadas (número)

Fuente: COAIB. Elaboración propia

Durante el primer cuatrimestre, se han visado:

- **2.053 obras**, un **-15,4%** menos que en 2007
- **2.623 viviendas**, un **-53,5%** menos que en 2007.

Tendencia anual Viviendas visadas



Marzo tiene que analizarse teniendo en cuenta las siguientes consideraciones:

- ✓ Efecto Semana Santa (3 semanas de trabajo)
- ✓ En marzo 2007 entró en vigor la segunda fase del CTE

Indicador Confianza Empresarial: Para el segundo trimestre, los empresarios esperan mejorar su cifra de negocio.



Los servicios continúan siendo el sector más dinámico...



Es el sector que mantiene el **pilar de crecimiento de nuestra economía** impulsado, básicamente, por la **actividad turística**.

En términos generales, los indicadores del sector servicios se resumen:

1. **Índice de Comercio al por Menor** (ene-mar) se ha reducido un **-2,4%**, frente a 2007 (6,5%)
2. **Energía eléctrica facturada** (ene-abr) ha sido de 778,8 miles Mwh y ha crecido un **8,5%**, superior al 5,0% del año 2007.
3. La población **ocupada** (1T08) tiene un comportamiento similar a 2006. Ha aumentado, de media, un **2,1%**.
4. Población **parada** (ene-abr) se ha situado, de media, en 36.023 personas y ha aumentado un **8,1%**, frente a la reducción del **-3,5%** en 2007.

Además, el **Indicador de Confianza Empresarial** del primer trimestre reflejó la confianza empresarial más baja del último año; mientras que las perspectivas para el segundo mejoran.



...están registrado una **temporada turística similar a 2007.**

El efecto Semana Santa altera las comparaciones entre 2007 y 2008

Durante el primer trimestre han llegado más de **1,32 mill. turistas**, un **3,1% más** que en 2007 (19,8%):

- 1,25 millones llegaron vía aérea (95%)
- 71,5 miles turistas llegaron vía marítima (5%)
- Las llegadas por **vía aérea** han crecido un **0,9%**:
 - **Mercado alemán** ha aumentado **6,0%**, 472,9 mil turistas (37,7%)
 - **Mercado británico** aumenta **5,3%**, 145,1 mil turistas (11,6%)
 - **Mercado español** se reduce **-2,9%**, 500,8 mil turistas (39,9%)
- **Pernoctaciones** hoteleras (1T08) aumentan un **4,4%** (**3,15 millones**) frente al -0,2% en 2007 (INE sólo analiza hoteles de 3, 4y 5 estrellas)
- **Estancia media** (1T08) ha sido de **5,1 días** (media), un **-2,3%** menos que en 2007.



Se dan los primeros síntomas de **ralentización** en el **consumo interno...**



...que pueden acentuarse en un entorno de:

- Alta inflación (mar 4,3%)
- Subidas del euribor (abr 4,82%)
- Crisis financiera y condiciones financieras menos relajadas
restricciones en la concesión de hipotecas y créditos

Repercutiendo en la actividad del sector “**otros servicios**”

1. El **transporte marítimo de mercancías** (ene-mar) ha decrecido un **-8,0%**
2. Los **vehículos matriculados** (ene-abr) alcanzaron los 13.994, un **-26,6%** menos que en 2007 (1,7%). Influenciado por el efecto de nuevo impuesto de matriculación.
3. **Energía eléctrica doméstica** (ene-abr) ha sido de 855,5 miles Mwh, un **7,9%** más que en 2007 (-2,3%). Efecto climatología.
4. Los **depósitos** (2007) aumentaron 11,5%, superior a 2006 (7,8%)
5. Los **créditos** (2007) crecieron un 19,1%, menos que 2006 (23,2%)



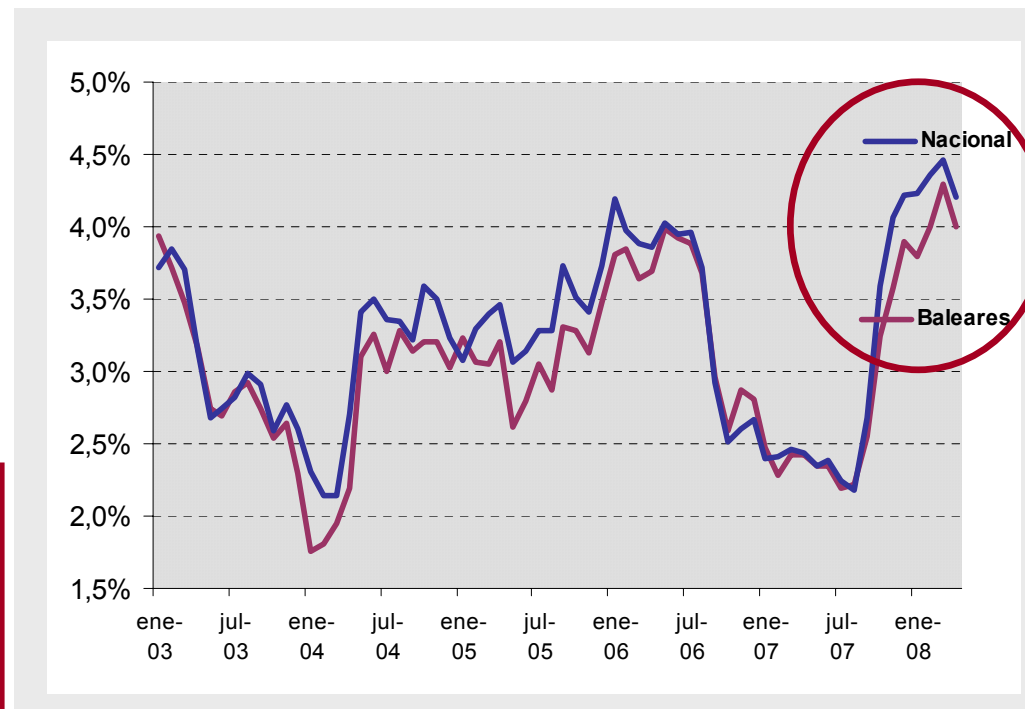
... la **inflación** sigue alejada del objetivo del BCE aunque se contiene respecto a marzo.

En abril, el **IPC** se ha situado en el **4,0%**, 1,6 puntos porcentuales más que el mismo mes del año pasado. Se sitúa por debajo de la media nacional (4,2%).

El aumento de la tasa se **explica**, principalmente, por:

- Los **productos energéticos**
- Los **alimentos**, que, aunque son un foco inflacionista desde agosto, se están moderando.
- El IPC de marzo repuntó por los **servicios** (partida de turismo y hostelería), como resultado de las vacaciones de Semana Santa

Hasta principio de 2009 **no** parece que vaya a haber **correcciones a la baja** en los precios.

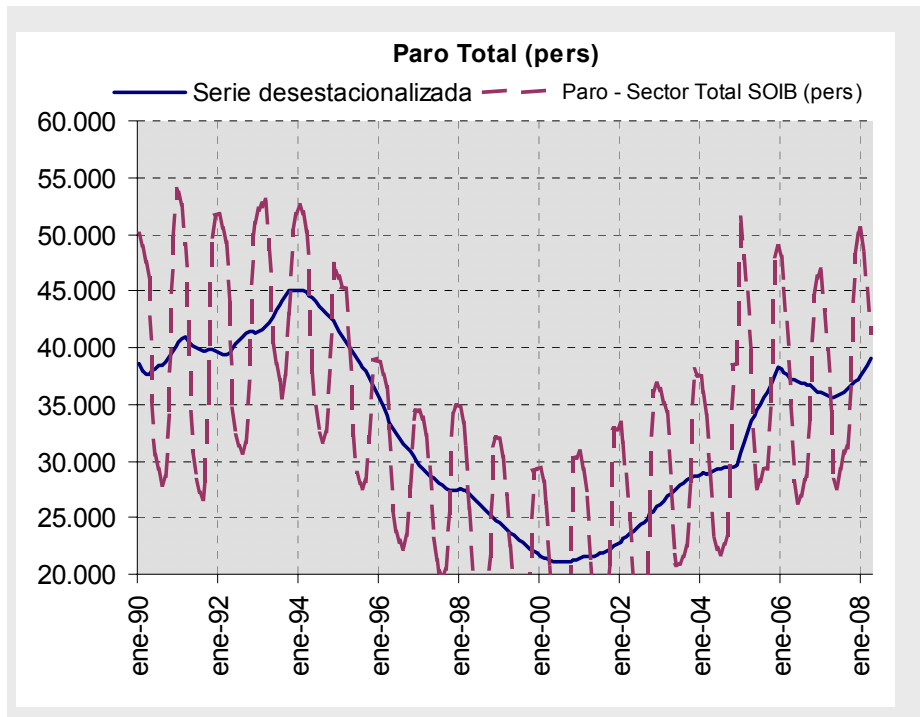




El mercado laboral empieza a reflejar síntomas de debilidad.

Con datos del 1T08, el número de **afiliados** (434,3 mil) ha crecido un **1,8%**, frente al 4,5% en 2007.

Según INE, tanto la **población activa** (543,1 mil pers., **3,9%**) como la **ocupada** (484,8 mil pers., **2,1%**) **aumentaron, pero menos** que en 2007, 4,7% y 3,9%, respectivamente.



El **paro** (ene-abr) se ha incrementado, de media, un **12,8%**, frente a la reducción de **-3,7%** en 2007.

- ✓ En **abril**, se han registrado 41.233 parados, un 20,4% más que en 2007.

La **gran estacionalidad** de la economía balear hace compleja una comparación del mercado laboral.

- ✓ Serie corregida, en abril el número de parados se ha incrementado 9,5%.

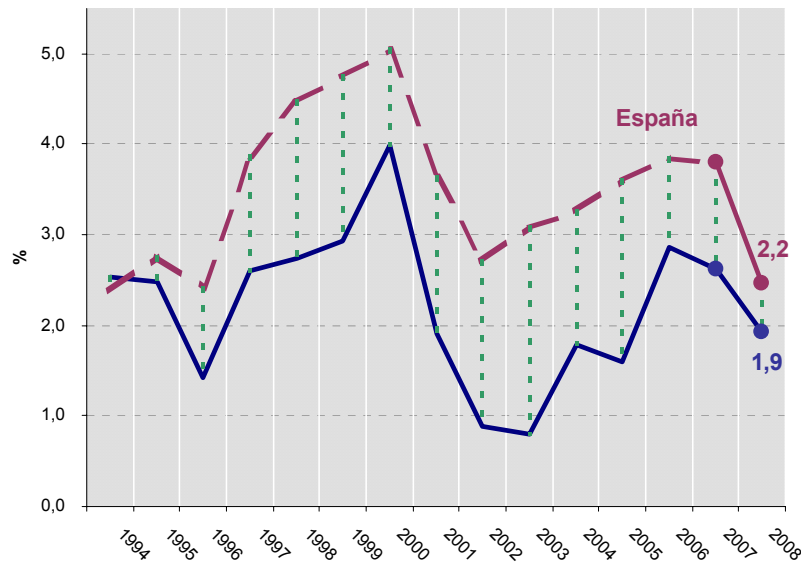


Para 2008, la proyección de **crecimiento español** se reajusta a la baja, entre un **1,8%-2,2%**.

El menor avance de la economía española tiene su origen en la **demanda interna**.

PIB (% v.a.): España y Zona Euro

Fuente: OCDE. Elaboración propia



- La **inflación** se situó en abril en el **4,2%**, impulsado por los alimentos y el petróleo.
- Se prevén movimientos entorno al 4% hasta principio de 2009.
- El **consumo de los hogares** ha ido perdiendo dinamismo.
- La **construcción** residencial ha reducido su actividad.
- El **sector exterior** se equilibra ya que las importaciones se moderan debido al menor gasto de los hogares y el contexto internacional no favorece a las **exportaciones**.



En la zona euro, la moderación económica queda en segundo plano tras la elevada inflación.

Las últimas previsiones reflejan un crecimiento entre el 1,4%-1,7%, situándolas por debajo del potencial de crecimiento europeo.

- La **inflación** (mar 3,6%), que continúa elevada y alejada del objetivo del 2%, es la **principal preocupación**.
- La **política monetaria** del BCE prepara inyecciones de liquidez, más que movimientos de tipos de interés (se mantienen en un 4%).
- El **consumo privado** se modera, resultado de una elevada inflación, restricciones de liquidez y crédito en el sistema interbancario y una confianza de los consumidores en retroceso.
- Las **exportaciones** entran en un panorama de moderada actividad dada la desaceleración de la economía americana (2,0% 2008) y la apreciación de la moneda (1,54 \$/€)



**Cambra Oficial de Comerç
Indústria i Navegació de Mallorca**

Servicio de Estudios y Publicaciones
www.cambramallorca.com