



Boletín de Situación Económica Información para el empresario

2007 Avance 2008

Enero 2008

Enero 2008

Servicio de Estudios y Publicaciones





La crisis financiera y de liquidez y el nuevo escenario económico

En términos generales, los **indicadores de actividad** de 2007 fueron **positivos**, pero a partir de la **crisis financiera americana**:

1. Se **revisaron crecimientos económicos** para 2007 y 2008, moderando su ritmo para el cuarto trimestre de 2007
2. La **inflación** se fue alejando de la tasa objetivo del **2%** del BCE.
3. En el sector **construcción** parecía iniciarse un ciclo de reajuste
4. Movimientos volátiles de las **bolsas mundiales**
5. Moderación en los crecimientos de las **economías asiáticas**
6. Mayor prudencia de las **perspectivas empresariales** de los agentes económicos

Marco global de Incertidumbre

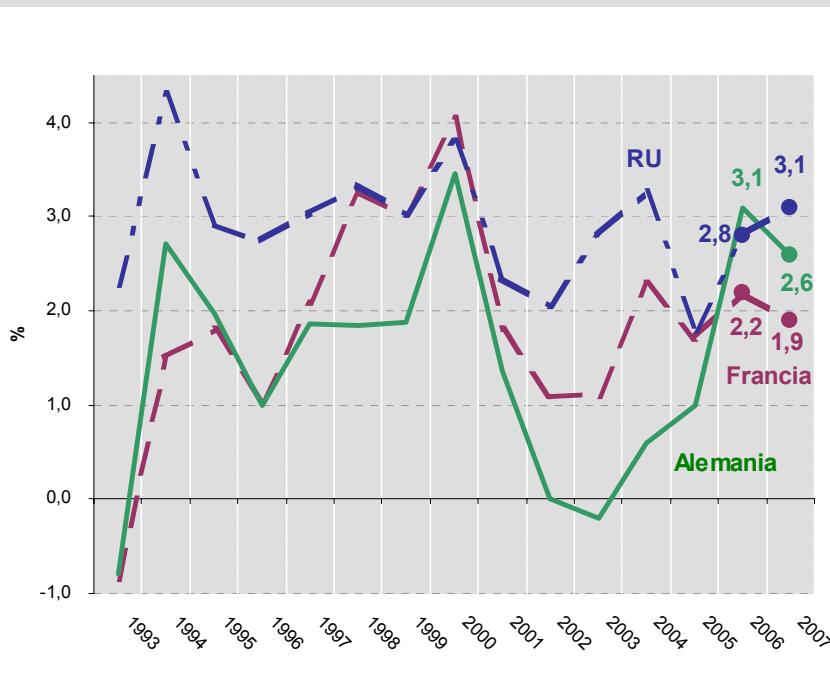
El **clima empresarial** refleja prudencia. Ya en el segundo trimestre 2007, el Indicador de Confianza Empresarial adelantaba un cambio.



En 2007, el crecimiento europeo se estimó en un 2,6%...

PIB (% v.a.): Alemania, Francia y RU

Fuente: OCDE. Elaboración propia



Patrón de crecimiento:

- La **inversión** y la trayectoria de las **exportaciones** fueron positivas.
- El **mercado laboral** mantuvo la fortaleza de años anteriores, siendo clave para el **consumo interno**.
- La **industria** comenzó a reflejar ciertos signos de ralentización.
- **Tipos de interés** situados en el 4%

Principales aspectos negativos:

- Apreciación del **euro** (12% s/\$)
- Elevada **inflación**, debido a los precios del petróleo y alimentos.

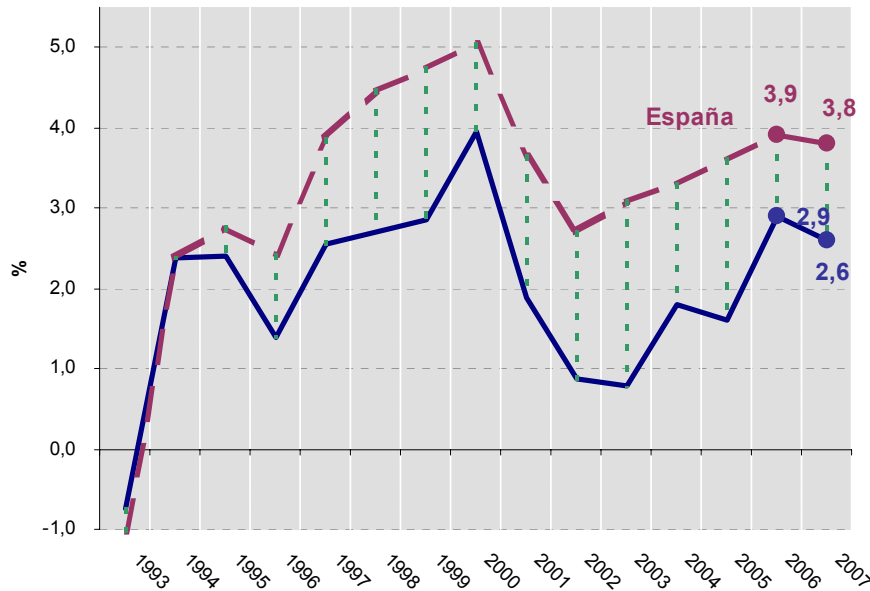


... Y el español creció a un 3,8%, continuó uno de los motores de la UE

El **PIB** del 2007 se situó **1,2 puntos porcentuales (p.p.)** por encima de la Zona Euro (2,6%).

PIB (% v.a.): España y Zona Euro

Fuente: OCDE. Elaboración propia



Enero 2008

Servicio de Estudios y Publicaciones

Los **servicios** y la **industria** (durante 1 semestre) se mantuvieron dinámicos.

La **construcción** continuó activa pero moderó su ritmo de crecimiento.

El incremento del **consumo de los hogares** y de la **inversión** se redujo suavemente.

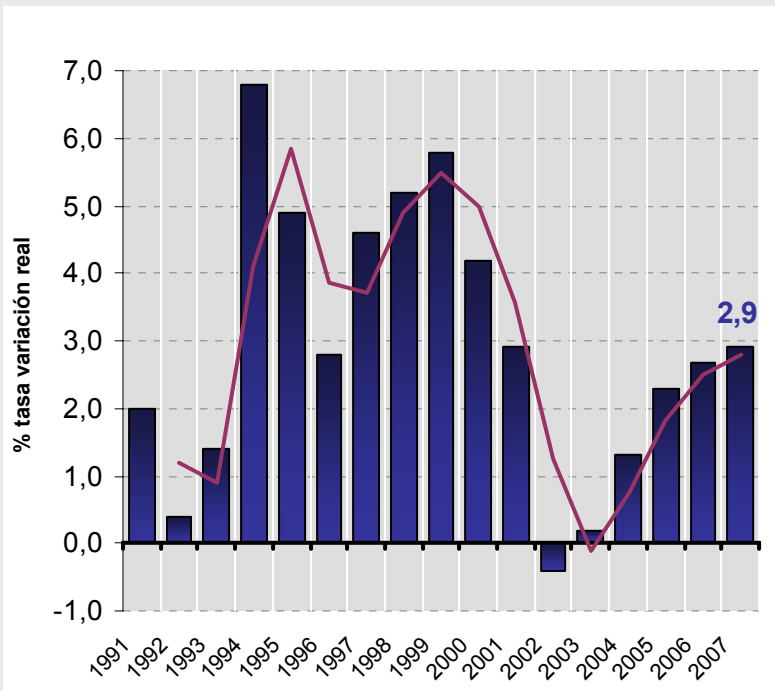
Exportaciones: crecieron a un ritmo superior que en 2006, favorecida por la economía europea.

Inflación repuntó a un **4,2%** impulsado por los precios de los alimentos y del petróleo.



En el cuarto trimestre, nuestra economía siguió creciendo (2,7%), pero más moderadamente...

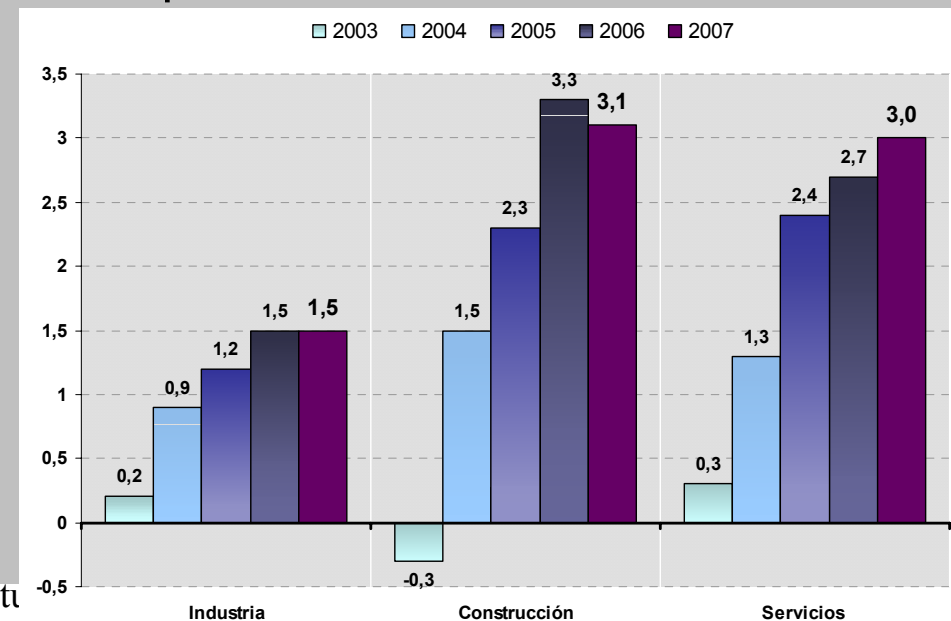
Para el conjunto del año **2007**, se creció a un **2,9%**



Enero 2008

SERVICIO DE ESTADÍSTICAS

- **Industria** (1,5%) tuvo crecimientos similares a años anteriores
- **Construcción** (3,1%) continuó activa, aunque se moderó respecto a 2006.
- **Servicios** (3,0%) mejoraron respecto a 2006.

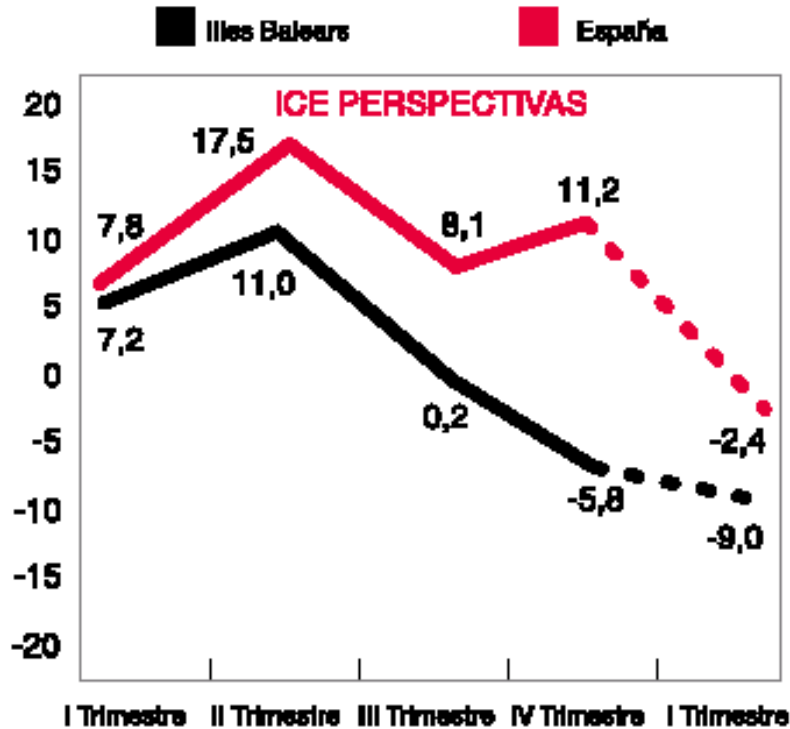




...y así lo confirmaron nuestros empresarios.

Según el Indicador de Confianza Empresarial (ICE), las empresas vieron con **incertidumbre** el final de 2007 y comienzo de 2008.

El **clima empresarial** se moderó.



- En el cuarto trimestre, el ICE de Illes Balears **disminuyó**, situándose en los **-5,8 puntos**.
- A corto plazo, los empresarios prevén:
 - ✓ **Ralentización de la demanda interna** (principal factor limitador de su actividad);
 - ✓ **Reajuste del sector construcción** (el saldo de respuestas más pesimistas).



El sector **industrial** mantuvo un crecimiento suave...

Su nivel productivo fue **similar** a trimestres anteriores. Necesita consolidar su crecimiento por encima del 1,5%.

Generó el 6,4% del PIB

Para 2008, **no** parece que la industria **compense el reajuste** del sector construcción y sea capaz de amortiguar su menor crecimiento.



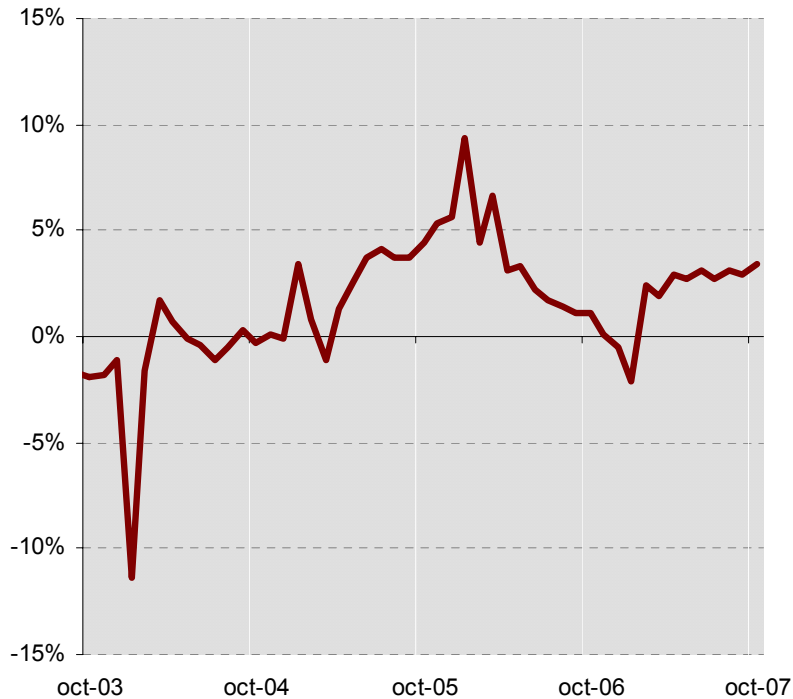
Por una parte, la mayoría de los **indicadores de actividad** siguieron reflejando un **comportamiento positivo**:

1. **Población ocupada** (2007) se incrementó, de media, un **16,5%**, superior al 9,3% de 2006.
2. **Población parada** (1.877 personas) se redujo un **-8,4%**, frente a un **-12,7%** en 2006
3. **Energía eléctrica facturada** (2007) fue de 359,8 miles Mwh, un **1,9%** más que 2006 (2,0%)

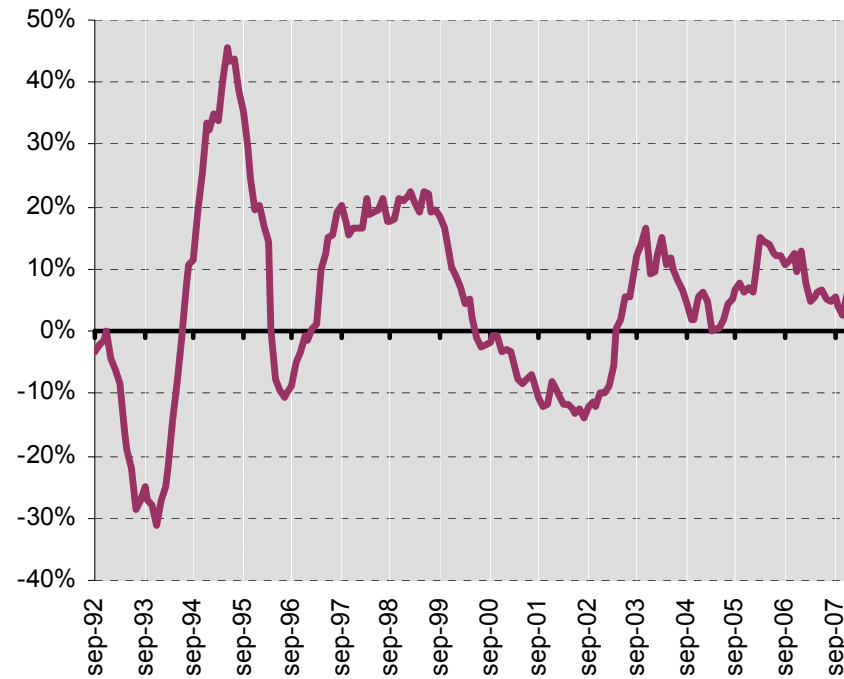


- 3. Índice Producción Industrial** (ene-nov) creció un **4,4%** más que en 2006 (0,1%).
- 4. Matriculación de camiones y furgonetas** (2007) aumentó un **6,1%**, porcentaje inferior al registrado en 2006 (9,6%).

Indice de Producción Industrial en las Illes Balears
Fuente: INE y elaboración propia



Matriculaciones Camiones y Furgonetas
% Tendencia anual móvil





... el Indicador de Confianza Empresarial siguió reflejando **prudencia** entre los empresarios ...

5. **Clima industrial** (INE) continuó mostrando dudas sobre su evolución (-22,8%) y mejoró algo respecto a 2006 (-25,4%)

Sectores productivos propios (agroalimentario, alimentario,...) no parecen crecer lo esperado.



6. **Indicador de Confianza Empresarial** (Cámara) reflejó que las empresas industriales siguieron **disminuyendo su confianza**, al minorar sus expectativas de crecimiento relativas a la cifra de negocio, el empleo y la inversión.



Las exportaciones reales se redujeron un **-2,8%**

- **Exportaciones totales** (CSC Ene-Oct) se incrementaron un **30,4%** (**1.173,85 mill. Euros**), frente a un 17,1% en 2006.
 - ➔ **Novedad:** se considera al petróleo una partida distorsionante, ya que el 43% del total exportado corresponde a esta partida, como consecuencia de la subida del precio del carburante
 - **Exportaciones productivas** (sin partidas distorsionantes) se redujeron un **-2,8%** (**371,95 mill. Euros**).
 - **Por partidas:**
 - **Calzado:** se exportaron 109,8 mill. euros (un -9,8%)
 - **Calderas y grifos:** 89,6 mill. euros (un 17,1%)
- **Importaciones totales** (CSC Ene-Oct) se redujeron un **-0,9%** (**2.043,31 mill. Euros**), frente a un 11,4% en 2006.
 - Importaciones productivas (sin partidas distorsionantes) aumentaron un **19,1%** (**626,49 mill.euros**).



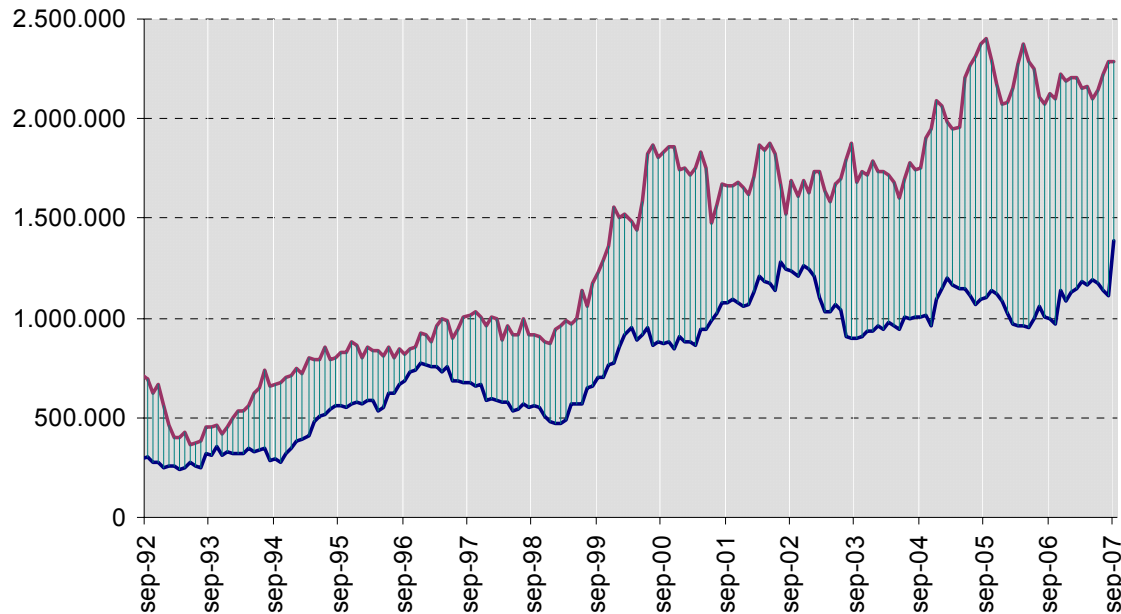
El sector exterior continuó contribuyendo negativamente al PIB.

Déficit exterior total se redujo un $-25,2\%$ (869,46 mill. Euros)

Déficit exterior sin partidas distorsionantes (que incluye el petróleo) fue de **254,55 mill. euros, lo que supuso un **77,5%** más que en 2006.**

Evolución del comercio exterior desde 1992 hasta 2007

— Exportación (miles €) — Importación (miles €)





A finales de 2007, se mostraron los primeros signos de reajuste en la construcción...

La actividad del sector (que generó el 10,5% PIB total) todavía **continuó dinámica**, aunque sus indicadores se fueron desacelerando:

1. **Superficie a construir** (ene-oct): **-2,3%**, frente a 3,0% (2006).
En octubre, la superficie se redujo un -22,6%.
2. **Energía eléctrica facturada** (2007) fue de 75,4 miles Mwh, un **18,0%** más que en 2006 (2,5%)
3. Población **ocupada** (2007) se incrementó, de media, un **12,0%** (-2,4% en 2006)
4. Población **parada** (6.571 personas) aumentó un **13,6%**, frente a -6,4% en 2006. Niveles similares a 1994.
5. **Viviendas iniciadas** (ene-sep): 10.420, un **12,6%** más que 2006
6. **Viviendas terminadas** (ene-sep): 8.702, un **19,8%** más que 2006

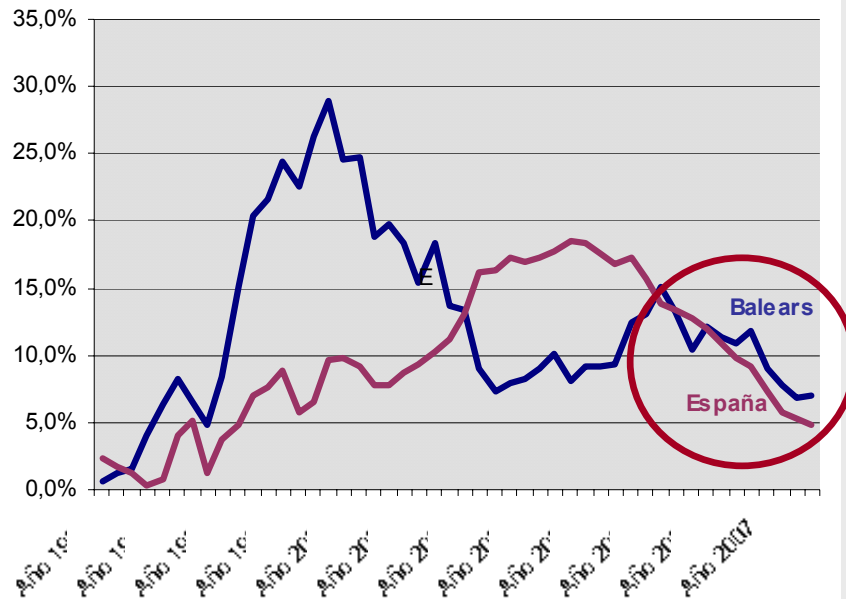


... los aumentos de los precios de la vivienda libre se suavizaron y la licitación se mantuvo

Precio de la vivienda libre llegó a 2.421,3€, un **6,9%** más que en 2006 (11,8%).

Licitación pública alcanzó a **589,1 mill. euros** (ene-nov), un **-1,2%**, frente al 11,5% (2006).

Precio de la vivienda libre
Variación anual en %



Tendencia anual de la licitación pública total
Miles de euros



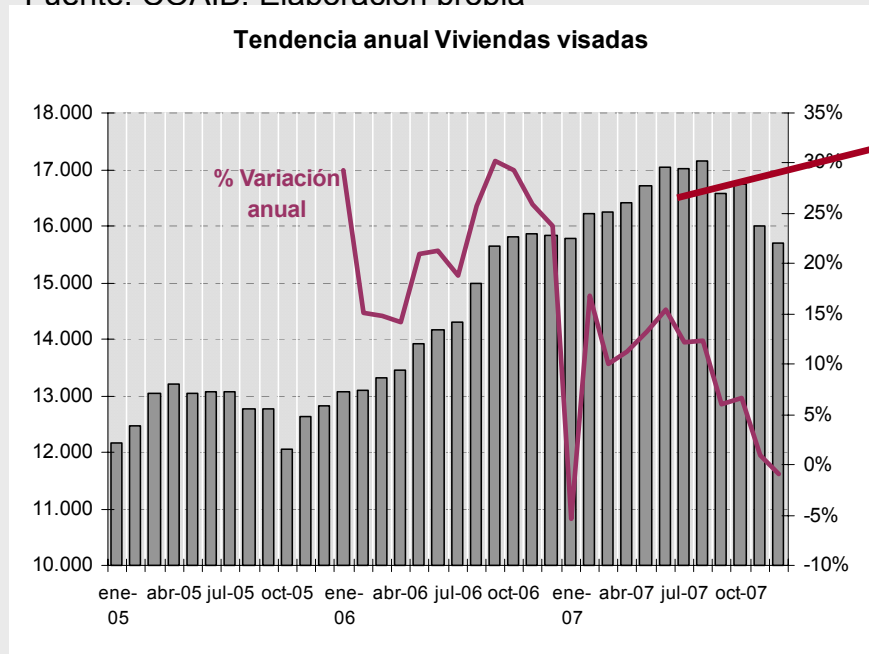


Los indicadores adelantados del sector prevén una **actividad más moderada**

En los últimos tres meses, se ha reflejado un **reajuste en el sector construcción.**

Viviendas Visadas (número)

Fuente: COAIB. Elaboración propia



1. Se visaron **6.626 obras**, un **-6,4%** menos que en 2006 (10,8%)
2. Se visaron **15.694 viviendas**, un **-0,9%** menos que en 2006 (26,5%).

El nuevo **Código Técnico Edificación** (sep 06 y mar 07) adelantó la entrada de proyectos.

Indicador Confianza Empresarial:

En 2007 y para el primer trimestre 2008, sus empresarios **son los que han mostrado mayor desconfianza empresarial**



Los servicios continuaron siendo el sector más dinámico...



Fue el sector que mantuvo **activo el crecimiento de nuestra economía.**

Generó el **80,1%** del PIB total

- El **consumo**, sobretudo en el primer semestre, fue **positivo**:
 1. **Depósitos** (ene-sep) aumentaron **12,8%**, superior a 2006 (5,5%)
 2. **Créditos** (ene-sep) crecieron un **19,8%**, menos que 2006 (23,6%)

- 1. **Índice de Comercio al por Menor** (ene-nov) aumentó un **3,3%** más que en 2006 (-0,1%)
- 2. La población **ocupada** (2007) se redujo, de media, un **-1,5%**, frente al aumento del 7,7% en 2006
- 3. Población **parada** (38.400 personas) aumentó, de media, un **1,7%** frente a la reducción del -4,2% en 2006. Niveles similares de principio de 90's.
- 4. **Energía eléctrica facturada** (2007) fue de 2.894,6 miles Mwh y creció un **2,0%**, inferior al 5,0% del año 2006.



... registrando una buena temporada turística...

- Según datos de la Conselleria de Turisme, en 2007 llegaron más de **13,3 mill. turistas**, un **5,5%** más que en 2006 :
 - 12,7 millones llegaron vía aérea (96%)
 - 0,6 millones llegaron vía marítima (4%)
- Las llegadas de **turismo extranjero** por vía aérea crecieron un **5,0%**:
 - **Mercado alemán** disminuyó -2,1%, con **3,9** mill. Turistas (30,7%)
 - **Mercado británico** aumentó 2,9%, con **3,5** mill. Turistas (27,3%)
- Las llegadas de **turismo español** por vía aérea crecieron un 21,2% alcanzando **2,9** millones de turistas.
- **Pernoctaciones** hoteleras (2007) se redujeron un **-1,9%** (**50,9 millones**), frente al incremento del 5,1% en 2006 (INE sólo analiza hoteles de 3, 4 y 5 estrellas)
- **Estancia media** fue de **10,1 días** (media), casi un día menos que en 2006 (11 días).



... e incrementando el **gasto medio diario**.



- Según Egatur, de enero a septiembre, el **gasto medio diario** se situó en **101€** y aumentó un **13,4%**
 - A nivel nacional, el gasto medio diario fue de 89€ y creció un moderado 0,5%.
- Por **productos turísticos**, el gasto total por persona y día que revierte a las Illes Balears se incrementa en todos ellos:
 - **Turismo náutico**: 119 €, un **7,2%** más que en 2006 (3,1%)
 - **Turismo golf**: 162 €, un **3,0%** más que en 2006 (2,3%)
 - **Turismo crucero**: 61€, un **3,4%** más que en 2006 (3,7%)
 - **Cicloturismo**: 76€, un **2,7%** más que en 2006 (3,5%)



Se dan los primeros síntomas de **ralentización** en el **consumo interno...**

La mayoría de los indicadores todavía reflejaron un **consumo interno activo**, aunque se dieron los primeros síntomas de moderación, que podrían acentuarse en un entorno de:



- Alta inflación
- Subidas del euribor
- Condiciones financieras menos relajadas: restricciones en la concesión de hipotecas y créditos

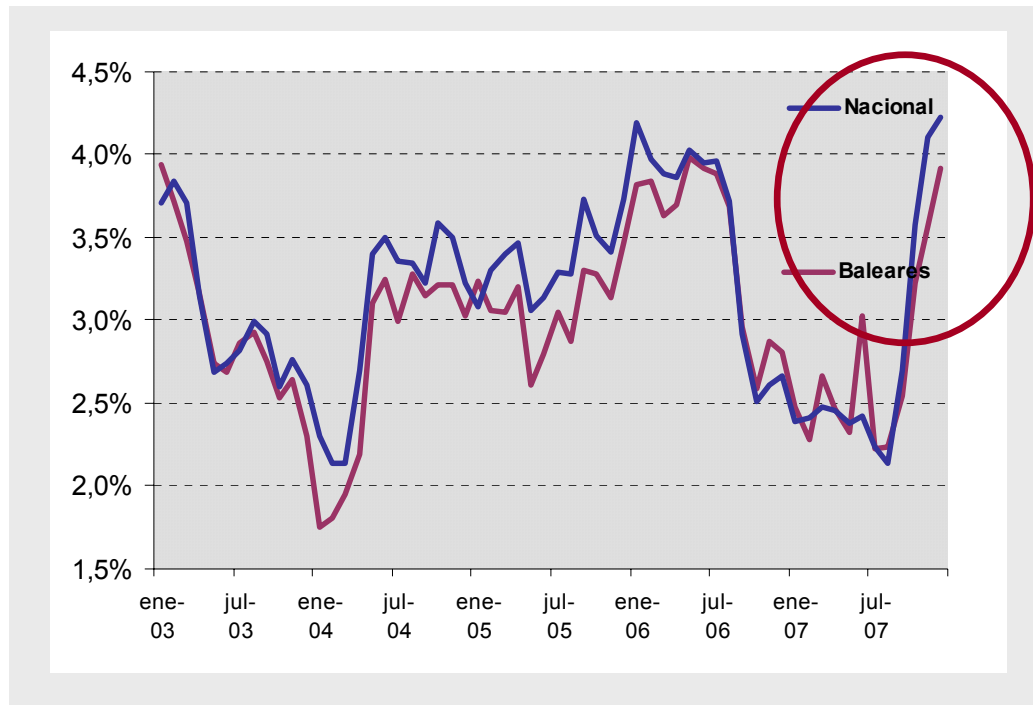
1. El **transporte marítimo de mercancías** (ene-sep) creció un **3,3%** (11,5 mill. Toneladas), menos que en 2006 (8,4%).
2. El **transporte marítimo de pasajeros** (ene-sep) aumentó un **10,3%** (4,97 mill. Pasajeros), menos que en 2006 (25,4%).
3. Los **vehículos matriculados** (2007) alcanzaron los 71.527, un **4,7%** más que en 2006 (-0,7%)
4. **Energía eléctrica doméstica** fue de 2,09 mill. Mwh, un **3,5%** más que en 2006 (1,7%).



... y se cumplieron las previsiones al alza en la **inflación** para final de año

En septiembre ya se había **anticipado** un repunte en el cuarto trimestre.

Si durante los primeros nueve meses, el **IPC** se movía por debajo de **2,5%**, en octubre repuntó al 3,2% y en diciembre al **3,9%**.



Las previsiones para **2008** es que la inflación se **mantenga en tasas similares** a las alcanzadas.

No parece que vaya a haber **correcciones a la baja** en los precios del petróleo ni de los alimentos



En 2007, la **población ocupada** continuó **activa**.

... aunque se creció a **tasas más moderadas** que en 2006.

- Según datos de la **Seguridad Social**, en 2007, se **afiliaron** un **3,3%** más de trabajadores que en 2006 (4,8%).
- Según INE, en 2007, tanto la **población activa** como la **ocupada** **aumentaron, pero menos** que en 2006.
 - Población **activa** se incrementó, de media, un **3,0%**, 2,1 puntos porcentuales menos que en 2006 (5,1%)
 - Población **ocupada** se incrementó un **2,4%**, 3,6 puntos porcentuales menos que en 2006 (6,0%)
- En 2007, el **paro** registrado se incrementó, de media, un **3,1%**, frente a la reducción del **-5,8%** en 2006. En el cuarto trimestre, se incrementó un **51,7%**.

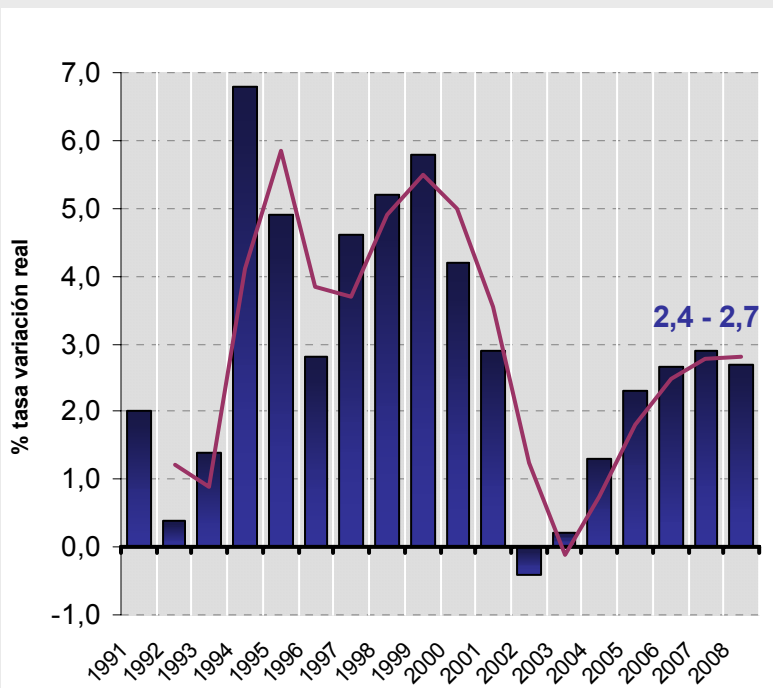
La **gran estacionalidad** de la economía balear hace compleja una comparación del mercado laboral.



Para 2008: ni alarma, ni recesión...

Se plantea un escenario de:

1. Crecimientos más **moderados** (horquilla 2,4%-2,7%)
2. **Recomposición** de la estructura sectorial, con un reajuste en el sector construcción



- **Industria (1,4%)** mantendrá un ritmo de actividad **similar a años anteriores**.
- **Construcción (2,2%)** moderará su crecimiento, debido, principalmente, a la menor actividad privada en residencias plurifamiliares.
- **Servicios (2,9%)** serán el **pilar económico** e impulsarán nuestro crecimiento. Se prevé una temporada turística similar a 2007.

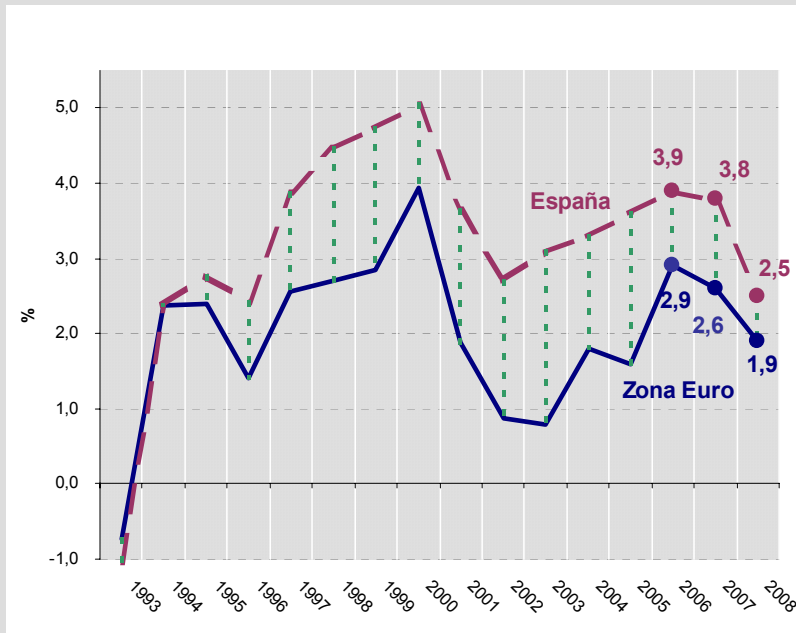


Para 2008, la proyección de crecimiento español se estima entre un 2,5%-2,9%...

Las previsiones son complicadas por la combinación de factores que intervienen:

PIB (% v.a.): España y Zona Euro

Fuente: OCDE. Elaboración propia



1. Prudencia en el mercado crédito
2. Moderación de demanda interna
3. Inflación

El patrón de crecimiento será **más equilibrado** y se basará:

- **Inversión** (bienes de equipo)
- Aumento del **sector exterior**
- Desaceleración **construcción**.

La **inflación** se mantendrá **elevada** durante el primer semestre, pero podrían reducirse después de verano.

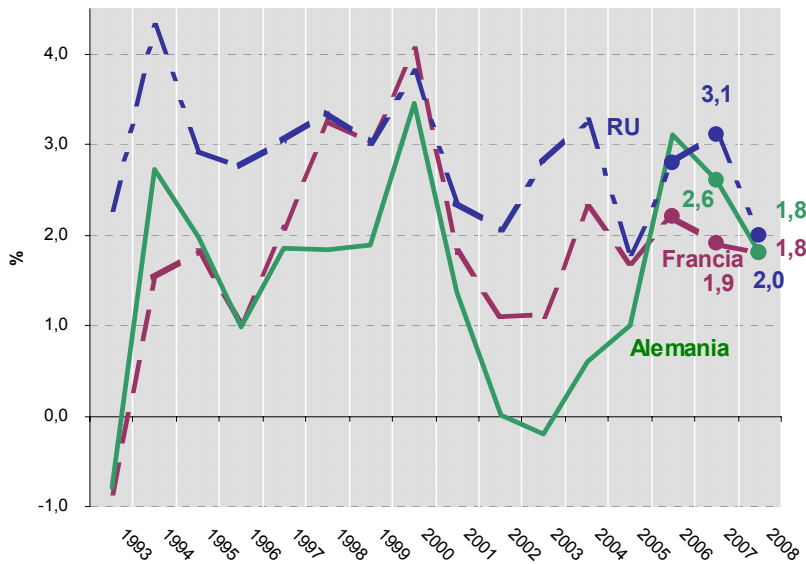


... y el **crecimiento europeo** se sitúa en un **1,9%** por debajo del potencial de crecimiento.

Continúa la incertidumbre sobre el alcance de la **crisis de liquidez y financiera**, generando una **revisión a la baja** de las expectativas de crecimiento

PIB (% v.a.): Alemania, Francia y RU

Fuente: OCDE. Elaboración propia



• **Edificación residencial:** el sector que registre la **mayor ralentización**.

• **Política monetaria** tendrá que:

• Equilibrar el **aumento de precios** con la **desaceleración económica**

• Analizar la evolución de **apreciación del €** (podría suponer un freno para las exportaciones)

• Mantener controlada la **inflación**

• Los **tipos de interés** se mantendrán a corto plazo



¿Y ahora qué?...Previsiones

1. ¿Cuál es tendencia de la Política Monetaria Europea y la evolución de tipos de interés? A corto plazo no se esperan bajadas de tipos, aunque la FED las anuncie.
2. La crisis financiera y de liquidez no ha finalizado, habrá que esperar las auditorías bancarias para conocer el contagio de las hipotecas subprime al resto de sectores
3. ¿Cómo evolucionarán los precios de los alimentos y del petróleo? No es probable una reducción de precios en los alimentos y en el petróleo, así la **inflación** se alejará de la tasa objetivo del 2% del BCE.
4. Se está produciendo un reajuste globalizado de la **construcción**
5. El **clima empresarial** se vuelve más prudente, existen demasiadas incertidumbres.



**Cambra Oficial de Comerç
Indústria i Navegació de Mallorca**

Servicio de Estudios y Publicaciones

www.cambramallorca.com