



**Cambra Oficial de Comerç
Indústria i Navegació de Mallorca**

2006-2007

Avance de la evolución económica de Illes Balears

Enero 2007

**Cámara de Comercio de Mallorca
Servicio de Estudios y Publicaciones**

Tabla de contenidos

MARCO METODOLOGICO DE ESTIMACION	3
ANALISIS DE LA OFERTA	6
1. Agricultura	6
2. Industria y energía	6
3. Construcción	9
4. Servicios	10
ANALISIS DE LA DEMANDA	13
ANALISIS DEL MERCADO LABORAL	16
PERSPECTIVAS PARA 2007	17

Es importante indicar que se está presentando un **avance de la evolución**, ya que faltan algunos datos correspondientes al cuarto trimestre. Sin embargo, dado el carácter estacional de la economía balear, resultado de un turismo que aglutina el 80% de las llegadas entre mayo a octubre, la evolución de noviembre y diciembre suele tener escaso impacto en los resultados que se adelantan para el conjunto del año.

Una vez más **debería matizarse que el valor cuantitativo del PIB** como índice de desarrollo económico anual, no siempre coincide con un **aumento de calidad de vida**.

Como se observa en el *gráfico 1.1*, durante el periodo 1993-2000, la economía de **Illes Balears** tuvo una importante etapa de **crecimiento**. Fue a partir del nuevo milenio cuando inició una suave fase de desaceleración. A finales de 2001, la economía balear entró en una senda de recesión que duró todo el 2002. Durante ese año, el PIB fue negativo y se situó en un -0,4%, situación sin precedentes desde los años 1974 y 1975 cuando tuvo lugar la primera crisis del petróleo.

La **crisis** económica del 2002 se detuvo durante el año 2003, pero siguió teniendo las características de una recesión. Se estimó un PIB positivo pero sólo del 0,2%. En 2004, la economía balear continuó **recuperándose**, calculando un PIB del 1,3%. Para **2005**, nuestro avance fue más optimista y se cifró un crecimiento del **2,3%**.

2006

Para **2006**, como se observa en el *gráfico 1.2.*, nuestras previsiones continúan siendo **más optimistas** que el año anterior. Se mantiene la tendencia expansiva ya iniciada en 2004.

El crecimiento económico de Illes Balears **se consolida en 2006**. Se estima un crecimiento del **2,7%**, 1,1 punto porcentual por debajo de la media nacional (3,8%), reduciendo su diferencial.

Los sectores que, de nuevo, contribuyen a dicho crecimiento son los de la **construcción y los servicios, principalmente el turismo**.

Gráfico 1.1. Evolución del PIB. Resultados 2006 y Perspectivas 2007

Fuente: Cámara de Comercio de Mallorca

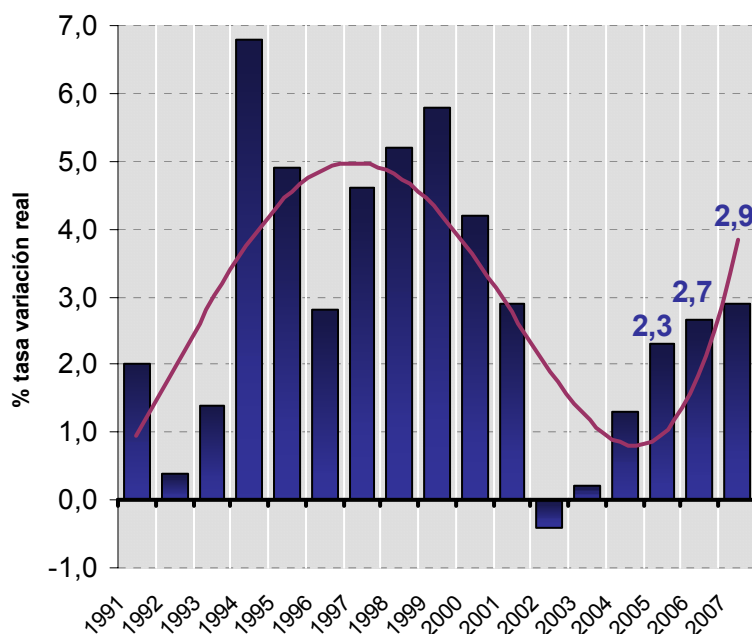
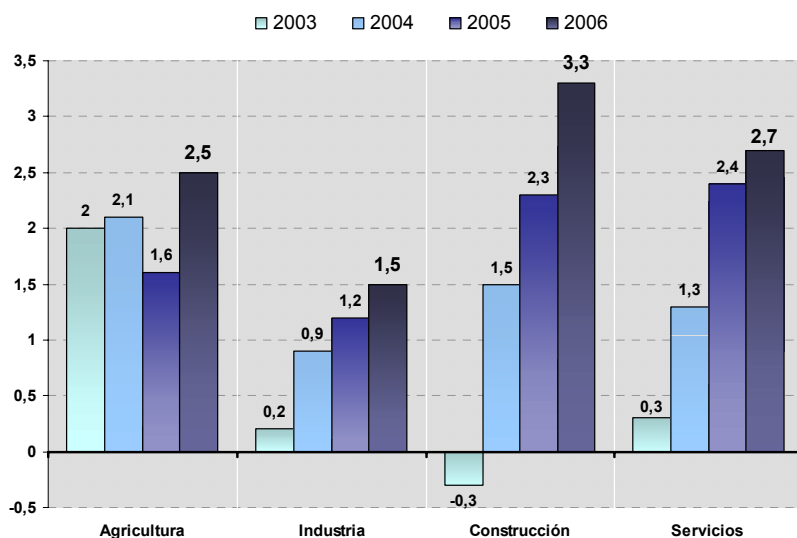


Gráfico 1.2. Evolución del PIB por sectores

Fuente: Cámara de Comercio de Mallorca



Además, la encuesta de los **Resultados y Perspectivas Empresariales 2006-2007**, que realiza anualmente la Cámara de Comercio a los empresarios de Balears, confirmó una mejora en 2006, ratificando las cifras macroeconómicas publicadas por la mayoría de las Instituciones.

Como se observa en el *gráfico 1.3.*, por cuarto año consecutivo, los empresarios de las Illes Balears opinaron que su **cifra de negocios mejoraría** respecto al año anterior. **Tres de cada cuatro** empresarios fueron optimistas entorno a la evolución de su cifra de negocios.

Por primera vez desde el año 2001, se situaron por **encima de la media española**, posicionándose, además, como la **primera comunidad autónoma**, seguida de Asturias y La Rioja. Además, **superaron** la media europea.

Por **sectores**, las valoraciones de los empresarios de Illes Balears del sector **servicios** fueron más optimistas que las de los sectores industria y construcción.

Economía española

En el plano **nacional**, como se muestra en el *gráfico 1.4.*, las previsiones para **2006** siguen siendo **muy positivas**, al estimarse un crecimiento del **3,8%** en términos **producción** (tres puntos porcentuales más que en 2005) y del 3,1% en **creación de empleo**.

España siguió registrando uno de los **mejores comportamientos de la UE**.

El crecimiento del PIB vino impulsado, desde el lado de la **demanda**, por una todavía fuerte **demanda interna** (4,8%), a pesar de moderarse respecto a 2005 (5,2%). Este aumento de demanda se debió más a la **inversión** (6,3%) que al **consumo** (3,9%). En cuanto al **sector exterior**, éste mejoró, traduciéndose en una menor aportación negativa al crecimiento del PIB, que pasó de un -1,7% en 2005 a un -1,1% en 2006.

Y, desde el lado de la oferta, por el crecimiento de la **construcción** y los **servicios**.

Gráfico 1.3. Evolución de Cifra de negocios. Resultados 2006 y Perspectivas 2007.

Fuente: Encuestas Empresariales Eurochambres 2006

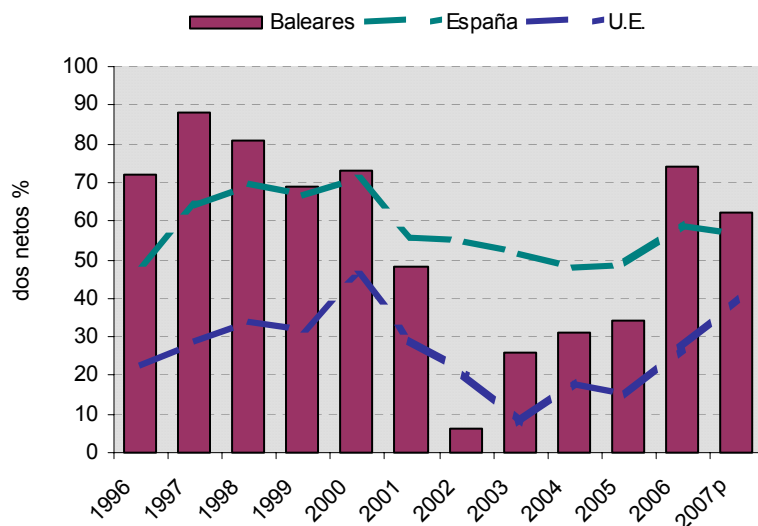
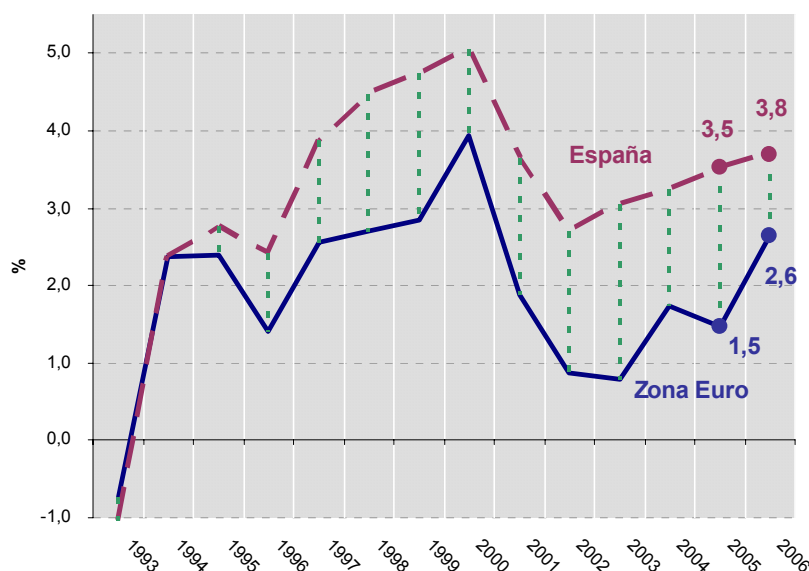


Gráfico 1.4. España: tasas de crecimiento real PIB 2006

Fuente: Perspectivas Otoño 2006 de OCDE y Ministerio de Economía y Hacienda. Elaboración propia



Economía europea

La **Unión Europea** se **recuperó económicamente**, a pesar de la tendencia creciente de los **tipos de interés** y de la **apreciación del euro**.

Las previsiones de la Comisión Europea estiman para la Zona Euro, que coincide con la UE-15, una tasa en 2006 del **2,6%** (frente al 1,5% del 2005). Este crecimiento se sostuvo, principalmente, por la **demanda interna** (2,4%) y por la **inversión** (4,6%) y, durante el primer semestre del año, además, por las exportaciones.

Por **países**, según datos de la OCDE y como se observa en el *gráfico 1.5.*, **Alemania (2,6%)** alcanzó el crecimiento más elevado de los últimos seis años, motivado por la recuperación del consumo tanto privado como público.

En 2006, **Reino Unido (2,6%)** recobró el dinamismo de años anteriores (en 2005 creció un 1,9%) impulsado por el consumo y la inversión. Y **Francia (2,1%)** se recuperó, siendo la demanda interna el principal impulso.

Economía mundial

Las perspectivas económicas de crecimiento a nivel **mundial** pueden superar el **5%** en 2006, convirtiéndose en el segundo mejor año de los últimos 30, después de 2004 (5,3%).

Ha destacado, en particular, el comportamiento de los países emergentes, como **China**, que volverá a superar los crecimientos del 10%, o Rusia e India que continuarán muy dinámicas. También es interesante anotar que EEUU pierde peso como **motor de crecimiento mundial**, como ocurría años anteriores, en favor de la **UE**.

Para el conjunto de los países de la **OCDE**, como refleja el *gráfico 1.6.*, las previsiones de crecimiento estiman un aumento del **3,2%** en 2006 (frente al 2,7% del 2005). Mientras que en EEUU, las previsiones para 2006 cifran un crecimiento del 3,3%, 0,1 puntos porcentuales más que la media de la OCDE.

Gráfico 1.5. Europa: tasas de crecimiento real PIB 2006

Fuente: Perspectivas Otoño 2006. OCDE. Elaboración propia

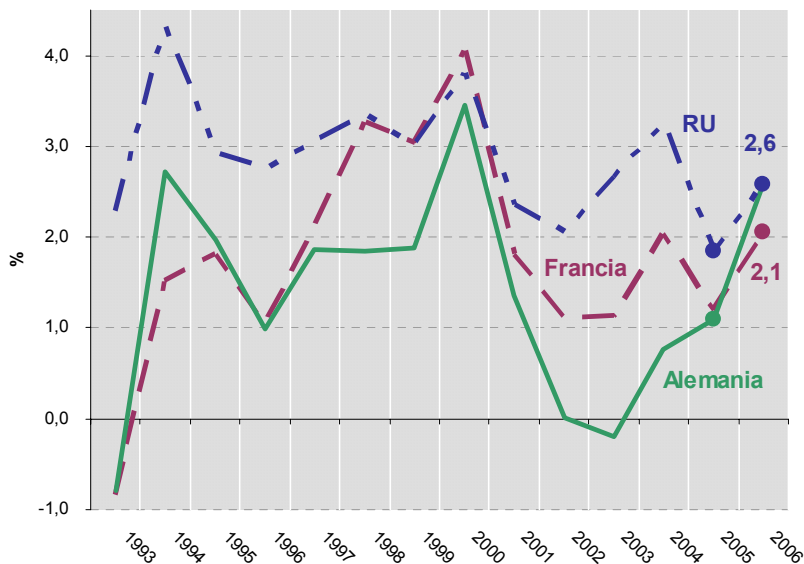
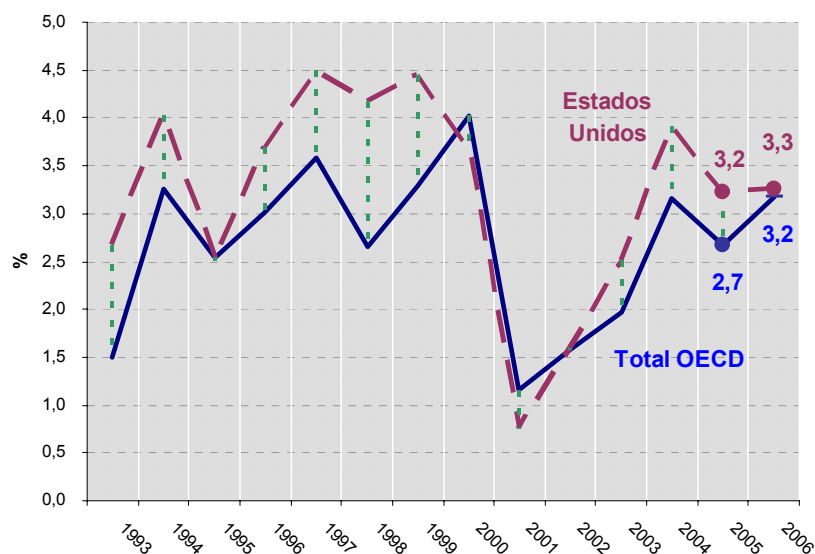


Gráfico 1.6. EEUU y OCDE: tasas de crecimiento real PIB 2006

Fuente: Perspectivas Otoño 2006. OCDE. Elaboración propia



Agricultura

Para 2006, se estima que el sector primario (agricultura, ganadería y pesca) creció un **2,5%**, **0,9 puntos porcentuales por encima** de la tasa de PIB de 2005 (1,6%). Pero su generación de PIB sigue siendo muy escasa (1,6%).

Del *gráfico 2.1.* destaca el **comportamiento errático** del sector, debido a su dependencia a las **condiciones climatológicas**.

A pesar de su gran importancia social y paisajística, este sector sigue sufriendo un grave problema de **pérdida de valor en uso del territorio rural** frente a una gran revalorización de su posible uso residencial.

La producción de materias primas para la **industria agroalimentaria** y las **exportaciones** siguen **aumentando**. Los últimos datos publicados por la Conselleria d'Agricultura referentes al año 2005, reflejaron un buen año para las marcas y denominaciones de origen de los alimentos elaborados en las islas. Se facturaron más de 60,3 millones de euros, lo que supuso un 13% más que en 2004.

En cuanto a las **exportaciones** de productos agrícolas, destacaron las de **tubérculos y hortalizas**, que alcanzaron los 16,4 millones de euros, lo que supuso un **88,6%** más que en 2005.

La **facturación de energía eléctrica** del sector aumentó un **5,4%** durante el 2006.

La **población ocupada** del sector hasta el tercer trimestre, según los datos de EPA, se redujo, de media, un **-0,8%**, **mejorando** el **-12,3%** del mismo periodo del año 2005.

El **sector de la industria y energía** se va recuperando **moderadamente**, aunque sin grandes cambios.

Como se observa en el *gráfico 2.2.*, se ha pasado de una tasa de crecimiento del 1,2% en 2005 a una del **1,5%** en 2006. Generó cerca del 7,5% del PIB total.

Gráfico 2.1. PIB Agricultura

Fuente: Cámara de Comercio de Mallorca

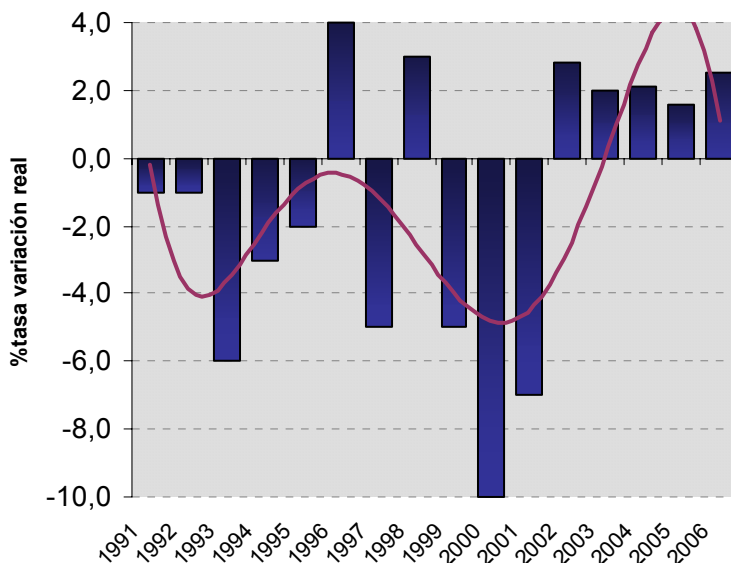
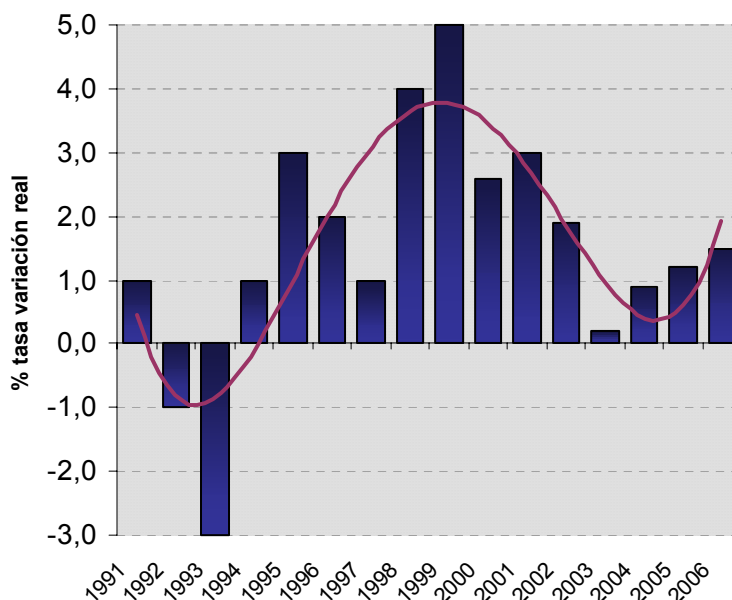


Gráfico 2.2. PIB Industria y energía

Fuente: Cámara de Comercio de Mallorca



El PIB del sector creció como consecuencia, básicamente, de la demanda del sector de la construcción. Por tercer año consecutivo, el buen **comportamiento de la construcción** arrastró al sector industrial, esencialmente, a aquellos subsectores dedicados a la fabricación de cemento, ladrillos y muebles.

Durante la primera mitad del año, fue el sector más afectado por el aumento del **precio del petróleo** y por el **diferencial de precios**, que ha restado competitividad al sector exterior y cuyos productos han ido perdiendo cuota en el mercado extranjero. Sin embargo, durante la segunda mitad, se moderaron los precios y se reactivó el sector.

Además del precio, otra de las razones que ayudan a explicar el **déficit comercial del sector exterior**, ha sido el aumento de la **competencia de los países emergentes**, como China o la India, seguido de los **países del Este Europeo**.

El **mercado de trabajo mejoró**. Según los datos de EPA, el **empleo** en el sector industrial aumentó, de media, un **10,3%** acumulado hasta el tercer trimestre, frente a la reducción del -6,4% en 2005. Según los datos publicados por el SOIB, el **paro** registrado disminuyó en el sector un **-12,7%** de media respecto al año 2005.

Un indicador que mide la actividad del sector es la **matriculación de camiones y furgonetas**, que registró un buen comportamiento, ya que aumentó un **11,8%** hasta noviembre, frente al 5,5% de 2005. Estas matriculaciones cuadruplicaron la media nacional (2,6%) y alcanzaron los 8.098 vehículos.

Existen, además, otros indicadores de actividad que confirmaron el balance positivo de la industria. Por una parte, la **energía eléctrica** del sector industrial aumentó un **2,0%** en 2006, facturando más de 353,1 miles MWh. Y, por otro, el **índice de producción industrial** (INE), que durante el mes de septiembre, se redujo un **-0,2%**, y el de **precios industriales** (INE), que se incrementó un 5,0% en octubre respecto al año 2005.

Comercio exterior

En cuanto al **comercio exterior**, durante los primeros nueve meses del año, las exportaciones se redujeron respecto al año 2005, mientras que las importaciones se **sostuvieron**.

Según datos publicados por el CSC, se **exportaron** más de **788 millones de euros**, lo que supuso un **-6,4%** menos que en 2005.

Sin embargo, este porcentaje pasó a ser de sólo un **-1,8%** al **descontarse las partidas distorsionantes**, correspondientes a sectores atípicos como las de material/motores de transporte aéreo y marítimo. Se descuentan porque este tipo de anomalía se repite año tras año, tanto para las exportaciones como para las importaciones, por lo que debe ser tomada en cuenta para una valoración real de exportaciones productivas y su correcta comparación interanual. El valor de las exportaciones sin partidas distorsionantes generó más de **412 millones de euros**.

El total de las **importaciones se mantuvieron** respecto a 2005, situándose en **1.725 millones de euros**. Aunque, una vez descontadas las partidas distorsionantes, el valor de las importaciones aumentó un **19,4%** y alcanzó **774 millones de euros**. Este fuerte aumento, fue consecuencia, básicamente, del crecimiento de los precios del petróleo, cuya partida combustibles minerales se incrementó un **55%**.

Como se muestra en el *gráfico 2.3.*, los **bienes de consumo** fueron los productos más exportados.

Por tipo de **productos**, el primer producto exportado siguió siendo el **calzado**, aunque durante los primeros nueve meses sus exportaciones se redujeron un **-3,6%** respecto al mismo periodo del año anterior. Se exportó calzado por valor de 115.036 miles de euros.

El comportamiento del resto de productos exportados fue **positivo**, incrementando sus ventas respecto a 2005. Así, cabe destacar las exportaciones de **grifos y fontanería**, que aumentaron un 29,8%, alcanzando un valor de 68.535 miles de euros; las de **hortalizas y tubérculos** (88,6%), que llegaron a los 16.437 miles de euros; las de **aceites esenciales** (7,9%), que alcanzaron los 16.131 miles de euros; las de **máquinas y aparatos eléctricos** (40,5%), que aumentó a 13.262 miles de euros; las de **muebles** (37,2%), que ascendieron a 11.843 miles de euros; y las de **gomas y resinas** (7,1%), que se incrementaron a 11.692 miles de euros.

Las exportaciones de **bisutería y las perlas finas**, con 8.115 miles de euros, se **mantuvieron** en un moderado crecimiento (1,2%).

También, es importante destacar el aumento de los **combustibles** exportados (15,2%), consecuencia del elevado precio del petróleo y del incremento en el tráfico aéreo y marítimo.

Gráfico 2.3. Exportaciones según productos (miles euros).

Fuente: ICEX. Elaboración propia



Durante el año **2006**, como se muestra en el *gráfico 2.4.*, el sector se **mantuvo dinámico**. Creció un **3,3%**, un punto porcentual más que en 2005 (2,3%), generando cerca del 10% del PIB total. En 2006, la construcción siguió la tendencia positiva de los dos últimos años. Este aumento se explicó por el buen comportamiento tanto de la **demanda de viviendas** privadas como por la **inversión pública** para el desarrollo de infraestructuras.

Indicadores de actividad

La mayoría de los indicadores de actividad del sector muestran un **comportamiento positivo**.

El **consumo de cemento** acumulado hasta junio aumentó un **18,2%**, frente al 9,7% del año 2005, por encima, también, del consumo nacional (9,9%). Durante el primer semestre de 2006, se consumieron más de 660 miles de toneladas.

La facturación de **energía eléctrica** del sector también aumentó, incrementándose un **2,5%** durante 2006. La facturación total superó los 63,9 miles MWH, frente a los 62,4 miles MWH del año 2005.

La **población ocupada** del sector se redujo un **-3,8%** de enero a septiembre según datos de EPA. Sin embargo, el **paro mejoró**. Los datos publicados por el SOIB registraron una disminución del **-5,7%** respecto al año 2005.

Como se muestra en el *gráfico 2.5.*, el mercado de **viviendas libres iniciadas y terminadas** durante el primer semestre del año 2006 continuó mostrándose **activo**. A partir de principios del año 2006, el número de viviendas iniciadas superaba las terminadas. Según datos del Ministerio de Vivienda, durante los primeros seis meses del año 2006, se **iniciaron 6.209 viviendas**, un **8,8%** más que en 2005, y se **terminaron 4.477 viviendas**, un **-6,8%** menos.

Paralelamente, durante los primeros nueve meses del año el **importe de las hipotecas** constituidas siguió creciendo (**17,9%**) y el total acumulado superó los 7.217 millones de euros.

Además, como se observa en el *gráfico 2.6.*, el **precio de la vivienda libre** continuó aumentando, aunque a tasas más moderadas (**10,9%**). Según el Ministerio de Vivienda, durante el tercer trimestre de 2006, el precio medio de la vivienda libre se situó en **2.221 euros/m²**, frente a los 2033,6 euros/m² del año 2005.

Gráfico 2.4. PIB Construcción

Fuente: Cámara de Comercio de Mallorca

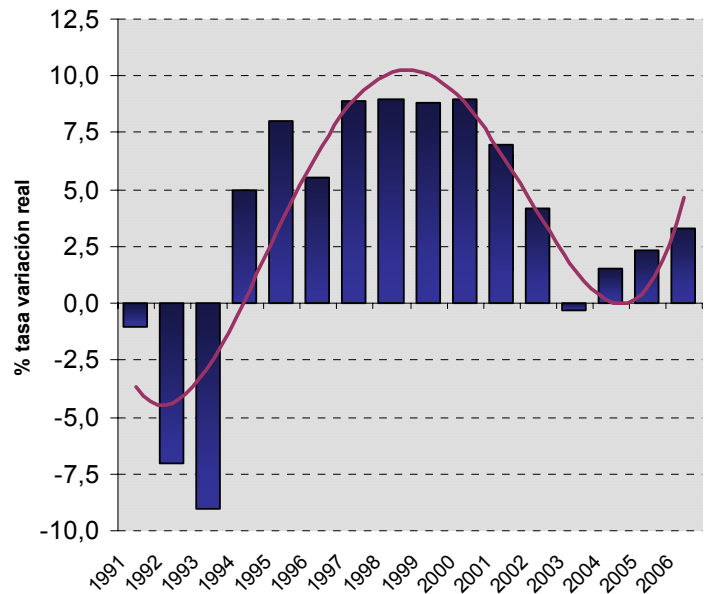


Gráfico 2.5. Número de viviendas iniciadas y acabadas

Fuente: Ministerio de vivienda. Elaboración propia

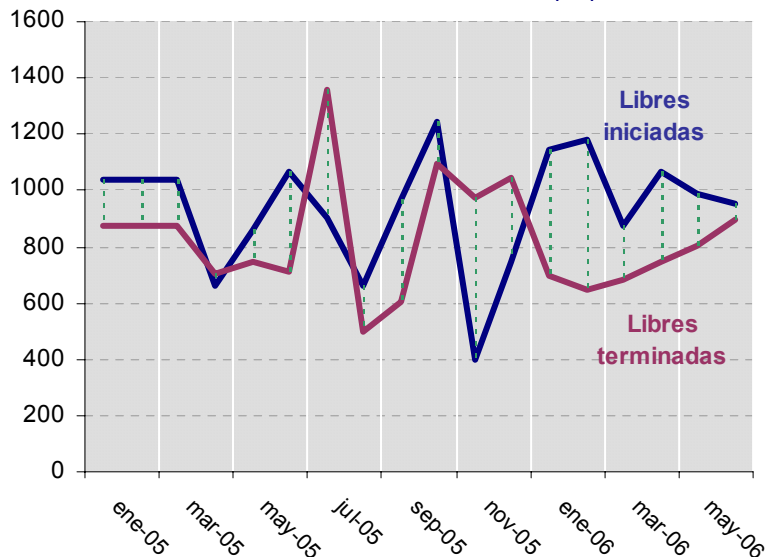
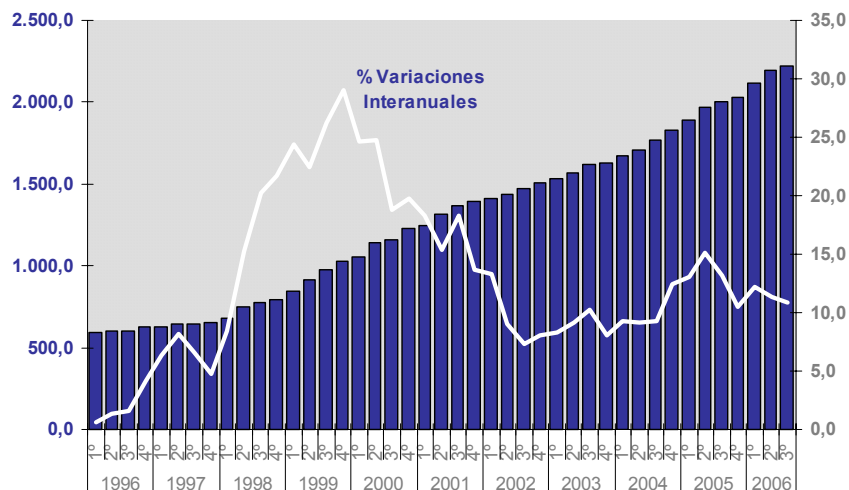


Gráfico 2.6. Precio medio de la vivienda libre y su variación interanual (%)

Fuente: Ministerio de vivienda. Elaboración propia



La demanda de **construcción pública licitada** y acumulada hasta octubre se incrementó un **3,8%**, frente a la reducción del **-40,9%** del mismo periodo del año 2005 y su presupuesto siguió siendo elevado (**496,3 millones de euros**). Aunque, como se observa en el *gráfico 2.7.*, su tendencia anual se ha ido moderando a partir, sobretudo, del segundo semestre del 2004.

La licitación pública por **obra civil** va perdiendo peso. Si en años anteriores representaba el 60% de la licitación total, en 2006 se sitúa en el 52%. La obra civil alcanzó los 257,1 millones de euros, lo que supuso un **2% menos** que en 2005. La licitación por **edificación**, representó el 48% restante, aumentó un **10,8%** y se situó en los 239,3 millones de euros.

Indicadores adelantados

Los **indicadores adelantados** del sector privado también han reflejado una evolución **muy positiva**. Sin embargo, debe tenerse en cuenta que parte de dicho crecimiento está ligado a la entrada en vigor del **Código Técnico de la Edificación**, cuya I Fase se inició el 29.09.06, lo que ha supuesto una anticipación a la hora de presentar los proyectos.

Según datos provisionales del Colegio Oficial de Arquitectos de las Illes Balears, las estadísticas hasta septiembre indicaron que la **construcción privada continúa creciendo**, aumentando tanto en número como en presupuesto. Como se observa en el *gráfico 2.8.*, se visaron **15.847 viviendas**, lo que supuso un incremento del **23,7%** respecto a 2005 y se **presupuestaron 2.011 millones de euros**, un **30,2% más**.

Gráfico 2.7. Licitación oficial. Tendencia. (miles de euros)

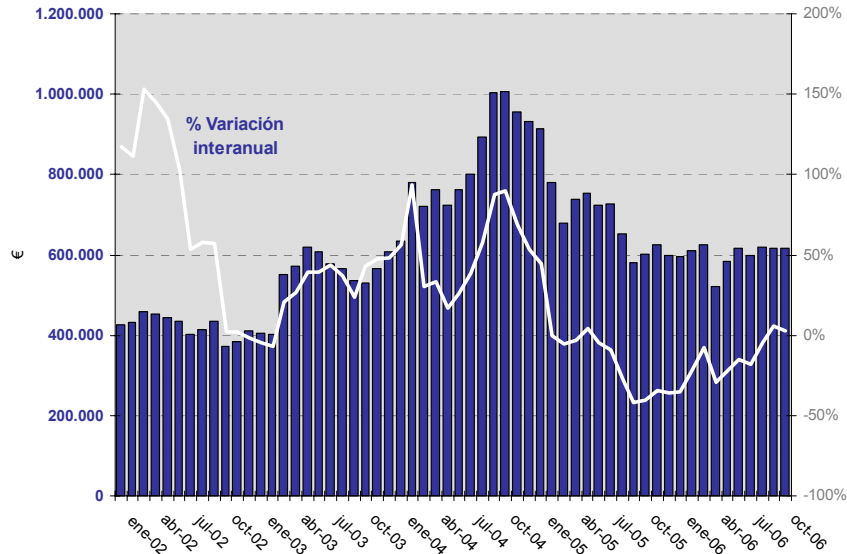


Gráfico 2.8. Viviendas visadas (número)

Fuente: COAIB. Elaboración propia

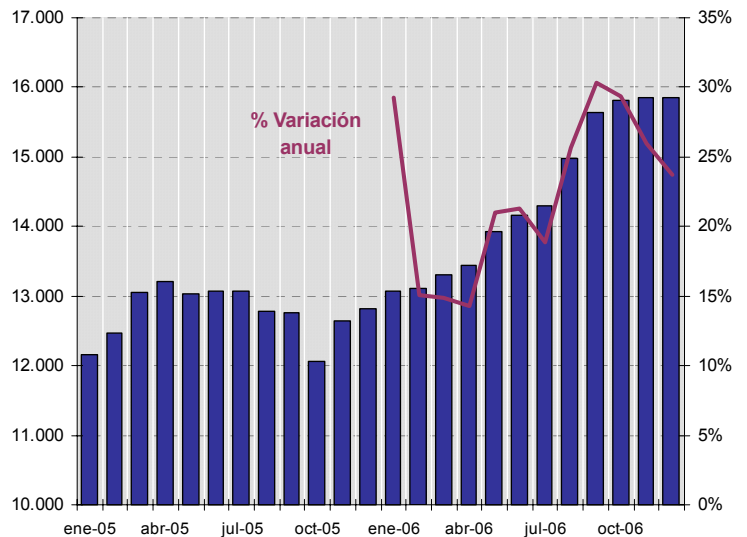
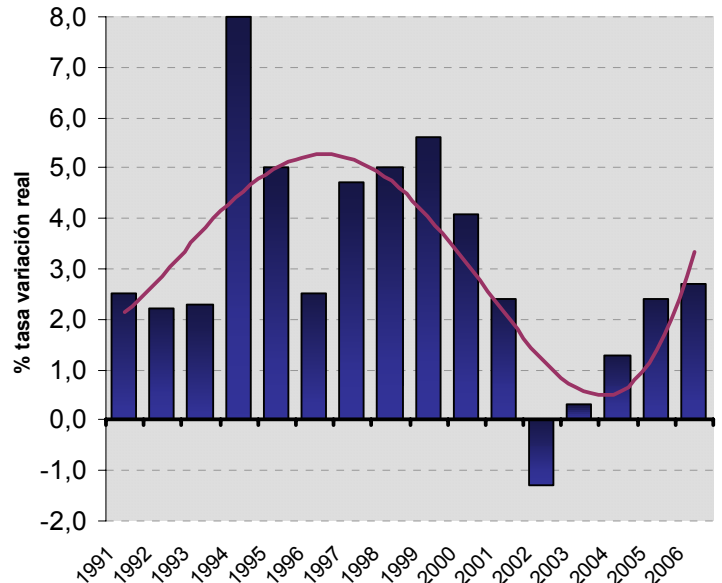


Gráfico 2.9. PIB Servicios

Fuente: Cámara de Comercio de Mallorca



El **sector servicios o terciario aumentó un 2,7%**, frente a un aumento del 2,4% en el 2005. Como se observa en el *gráfico 2.9.*, el 2006 supuso un año de **consolidación** para el sector.

Este sector generó cerca del **80% del PIB** balear, correspondiendo a los servicios "turísticos" el 60% y el 20% restante fue generado por el **comercio no turístico, los transportes no turísticos, las entidades financieras y de seguros, la administración de inmuebles y las administraciones públicas** (sanidad y educación).

La facturación de **energía eléctrica** del sector servicios se incrementó en 2006 un **5,0%**, superando los 2.837 miles MWh.

La **población ocupada** en el sector servicios aumentó un **7,1%** de enero a septiembre, según datos de EPA, confirmando su evolución positiva. El **paro** registrado por las oficinas del SOIB disminuyó un **-4,4%** más que en 2005.

Turismo

El impacto negativo que tuvo la desaceleración del turismo, básicamente extranjero, durante el periodo 2001-2003 en la economía de Balears, se recuperó a partir del 2004. En 2005, la creciente influencia de **turismo español y alemán** cerró el ejercicio con buenos resultados. Como se observa en el *gráfico 2.10.*, durante el año 2006, el turismo tuvo un **balance positivo**.

Según el CITTIB, el **número total de turistas** llegados aumentó un **7,4%** entre enero y noviembre de 2006, superando los **12,2 millones de turistas**. De estos turistas, 11,8 millones lo hacen por vía aérea (96%), un **7,3%** más que el mismo periodo del año 2005. El restante, 4%, llega a Illes Balears vía marítima, lo que supone unos 475 mil turistas (excluyendo el tráfico de cruceros).

La **recuperación económica** de algunos mercados emisores, concretamente el alemán, ha repercutido positivamente en la llegada de turistas extranjeros, aumentando en conjunto entre enero y noviembre de 2006 un **4,1%**, hasta alcanzar los **9,5 millones de turistas extranjeros** por vía aérea.

Nacionalidades

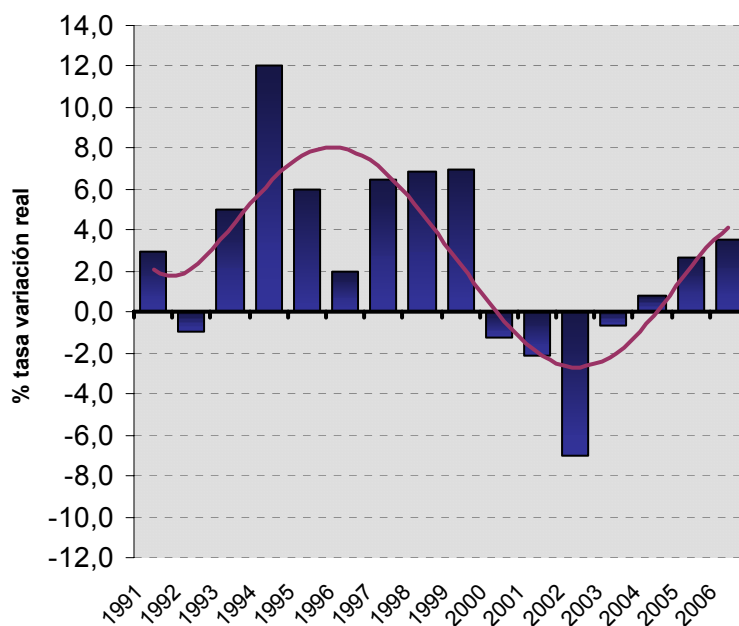
El **mercado alemán** continuó como primer mercado emisor de turismo, con un **33%** de todas las llegadas de turistas por vía aérea. Entre enero y noviembre de 2006, llegaron más de **3,9 millones de turistas**.

Este mercado sufrió las consecuencias de la recesión económica del año 2003, y se recuperó en 2004. El crecimiento económico del país se reflejó en las estadísticas turísticas de 2005, que registraron un aumento del 6,7%. En 2006, han vuelto a incrementarse un **6,2%**.

El **británico**, por segundo año consecutivo, se mantiene como el **segundo mercado** emisor de todas las llegadas turísticas por vía aérea con un **28%**, frente al 30% de 2005. A pesar de ello, entre enero y noviembre de 2006, aumentó un **1,0%**, frente al descenso del -4,5% del año anterior. Llegaron más de **3,3 millones de turistas**.

Gráfico 2.10. PIB Turismo

Fuente: Cámara de Comercio de Mallorca



El tercer mayor mercado es el **español**, aumentando año a año la cuota de mercado. En 2006, el 19% de todas las llegadas turísticas por vía aérea fueron realizadas por turistas nacionales, frente al 16,5% del año 2005. Entre enero y noviembre de 2006 llegaron más de 2,2 millones de turistas, lo que supuso un **aumento del 22,7% más que en 2005**.

Sin embargo, estos aumentos tienen que contrastarse con unas estancias medias decrecientes entre todas las nacionalidades.

En cuanto al **mercado laboral**, el buen comportamiento de la ocupación de aquellos sectores tradicionalmente turísticos, como el de la restauración y la hostelería, ha reforzado la **tendencia positiva del año 2006**. La ocupación de estos sectores se ha incrementado un **2,9%** respecto a 2005, superando los 75 mil trabajadores de media.

Dado que la **actividad turística**, durante el ciclo económico 1993-2006, ha generado directa e indirectamente (sin tener en cuenta los efectos inducidos) entre un **58-60% del PIB** es evidente la importancia de esta actividad en la evolución de su economía. Por una parte, la actividad turística **directa**, que básicamente comprende la hostelería y la restauración, generó un **35% del PIB**; y por otro lado, la **indirecta**, que incluye los transportes y comercio turísticos, así como los servicios prestados a los turistas que no se alojan en establecimientos registrados como turísticos, representó un **25% del PIB**.

Según la Conselleria de Turisme, durante los primeros once meses del año el **gasto turístico total** superó los **10.993 millones de euros corrientes**, lo que supuso un incremento del **7,3%** (en términos nominales) respecto al año 2005.

Otros servicios

El subsector “otros servicios” o **servicios “no turísticos”** crecieron un **2,7%** en 2006. Este sector engloba a los **comercios no turístico, los transportes no turísticos, las entidades financieras y de seguros, la administración de inmuebles y las administraciones públicas**.

Su aumento de producción refleja la capacidad de gasto todavía existente en los **residentes** y el mantenimiento de un relativamente importante **flujo inmigratorio**.

El **Índice de Comercio al por Menor (INE)** acumulado hasta octubre supone un **-0,3%** menos que el mismo periodo de 2005.

Consumo

El **primer componente** de la demanda doméstica es el **consumo** (tanto público como privado), que aumentó un **2,7%**, frente al 2,5% de 2005, recuperándose de la desaceleración sufrida en 2002 (0,8%).

Durante el 2006, la demanda de **consumo de los residentes** fue todavía considerable, reflejándose en el buen comportamiento de los **servicios “no turísticos”**. Algunos de los principales factores que han motivado este consumo interno consolidado han sido: la buena marcha del **mercado laboral** y unos importantes flujos de **inmigración** (en 2005 hubo más de 154 mil personas, lo que supuso un incremento del 17,8% respecto a 2004).

Un indicador que reflejó la buena marcha del consumo fue el incremento de **demanda de energía eléctrica facturada de usos domésticos** que creció de enero a noviembre un **3,8%** debido al aumento de demanda y a la mayor disponibilidad de potencia instalada, alcanzando los 1.894 miles MWH.

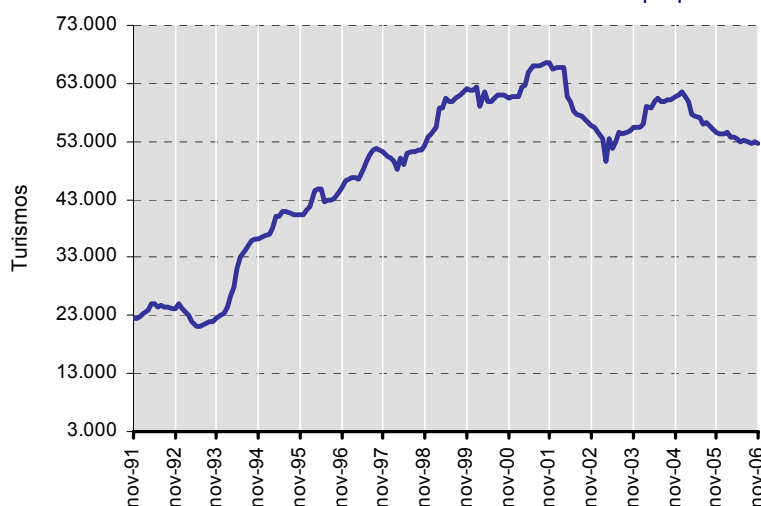
Otro indicador a tener en cuenta fue el comportamiento del **gasto familiar medio por persona**, a pesar de que existe un desfase temporal importante, aumentó un 8,0%. Con los últimos datos publicados por el INE, durante el cuarto trimestre de 2005, el gasto medio por persona en las Illes Balears fue de **2.541,3 euros**, lo que supuso un aumento del **8,0%** respecto al mismo periodo del 2004. Este importe superó la media nacional (que ascendió a 2.165 euros) y se convirtió en la **segunda comunidad** que más gasto realizó, sólo por detrás de Madrid (2.699 euros).

Además, según datos del Banco de España, los **créditos** concedidos durante el segundo trimestre del 2006 por los bancos y las cajas a las familias, empresas y Administraciones Públicas ascendieron a 33.158 millones de euros, creciendo un **21,5%**. Los **depósitos**, que tuvieron un comportamiento similar, aumentando un **12,1%**, registrando los 15.424 millones de euros.

El indicador que se mostró más moderado sobre la evolución del consumo fue el de las **matriculaciones de nuevos turistas**, que disminuyó un **-3,4%** durante los primeros once

Gráfico 3.1. Matriculación de turistas. Tendencia anual.

Fuente: Dirección General de Tráfico. Elaboración propia



meses del año 2006, alcanzando un total de 49.102 vehículos matriculados. Si bien es cierto, que debe analizarse con reservas, ya que este indicador está sujeto a las fluctuaciones de empresas de alquiler de vehículos. Aún así, como se muestra en el *gráfico 3.1*, la tendencia anual se ha ido reduciendo a partir del año 2004.

Otra variable que refleja el buen comportamiento de la economía de las Illes Balears es el incremento en un **10%** del **tráfico de mercancías vía marítima**. Según datos de la AP de Illes Balears, de enero a noviembre, se superaron los **13,27 millones de toneladas** transportadas. De éstas, más de **9,2 millones de toneladas** fueron **mercancía general**, lo que supuso un **15%** más que el mismo periodo del año anterior (8,03 millones de toneladas). En el puerto de Palma atracaron más del 69% de dichas mercancías (**6,4 millones de toneladas**), seguido del de **Eivissa**, con el 16% (**1,46 millones de toneladas**) y del de **Mahón**, con el 10% (**0,95 millones de toneladas**). Además, el transporte de **graneles líquidos** también aumentó (8%), totalizando 2,04 millones de toneladas. Este aumento se explica por el incremento de gasóleo destinado a Son Reus.

En cuanto al **IPC**, como se observa en el *gráfico 3.2.*, durante el mes de noviembre, la variación anual en las Illes Balears (**2,9%**) se situó 0,3 puntos porcentuales por encima de la media nacional (2,6%), aunque sus avances se han **moderado** a partir de junio de 2006 (4,0%).

En el *gráfico 3.3.*, se muestran los grupos que mayores crecimientos de IPC registraron: el de los **alimentos** (4,9%), la **vivienda** (4,7%) y los **Hoteles, cafés y restaurantes** (4,6%). Sin embargo, el IPC subyacente, tasa que descuenta el precio de la energía y los alimentos, se mantuvo en niveles estables. El **precio del petróleo se equilibró respecto a 2005** haciendo que el precio de los **transportes** se redujera desde el mes de mayo.

A nivel nacional, la **inflación española** (2,6%) se posicionó en **segundo lugar** si se compara con el resto de países de la UE-15, sólo por detrás Grecia (3,2%). En el *gráfico 3.4.*, se comparan las tasas de variación IPC de los países de la UE-15.

Según datos publicados por el INE, el indicador adelantado de diciembre del Índice de Precios al Consumo Armonizado (IPCA) para España se situó en el **2,7%**, frente al 3,8% del mismo periodo del año anterior. De confirmarse, España todavía superaría la inflación de la zona euro (2,1%), que prácticamente se mantiene en los niveles objetivo del BCE (2,0%).

Gráfico 3.2. IPC: nacional y autonómico. Tasas de variación anual en %.

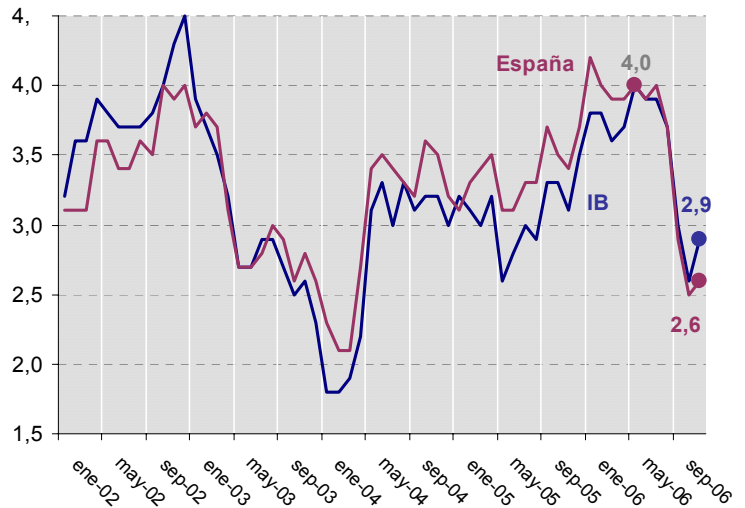


Gráfico 3.3. IPC autonómico por grupos. Tasas de variación anual en %.

Fuente: INE. Elaboración propia

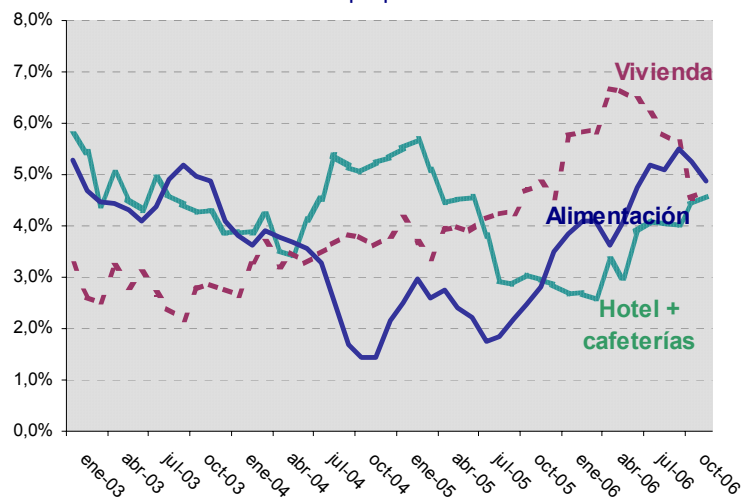
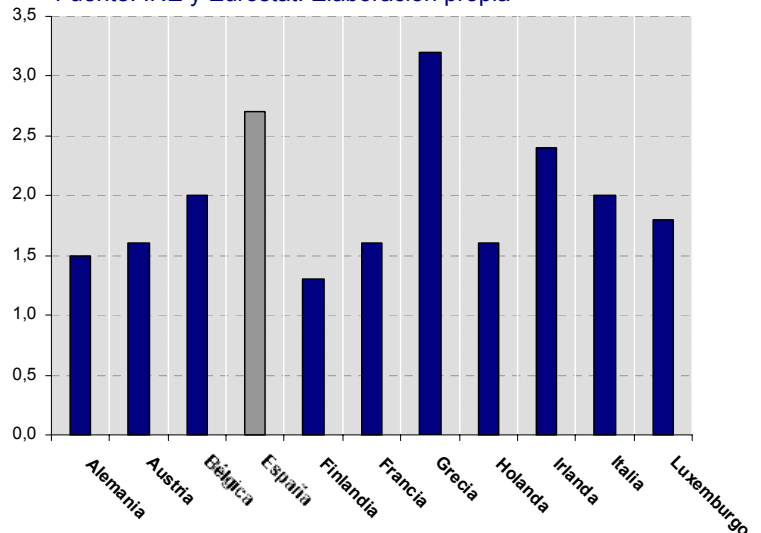


Gráfico 3.4. IPC por países de la UE. Tasas de variación anual en %.

Fuente: INE y Eurostat. Elaboración propia



Inversión

El **segundo componente** de la demanda es la **inversión y formación de stocks** (tanto pública como privada), que aumentó un **3,5%**, debido a las **expectativas de mejora** de la cifra de negocios de los empresarios de balears y al aumento anual del sector de la **construcción**.

Otro indicador característico de la inversión fue el número de **matriculaciones de vehículos industriales**, que aumentaron un **11,8%** hasta noviembre del año 2006, alcanzando los 8.098 vehículos.

Como se muestra en el *gráfico 3.5.*, en 2006 el importe de las **hipotecas** constituidas siguió aumentando, aunque desde finales de 2004, su crecimiento se ha ido moderando. Hasta septiembre se constituyeron más de 7.217 millones de euros, lo que supuso un **17,9%** más que en 2005 (34,8%).

También, aumentaron el **número de sociedades mercantiles creadas** hasta octubre (**7,0%**), aunque su **capital suscrito** se redujo un **-44,1%** respecto al mismo periodo del año 2005. Se alcanzaron los 186.239 miles de euros, frente a los 286.120 miles de euros del año 2005. Como se observa en el *gráfico 3.6.*, la tendencia del capital suscrito de las nuevas sociedades creadas repuntó durante el cuarto trimestre del año 2005 y se fue moderando durante el 2006.

Sector exterior

Por último, el **sector exterior**, incluidas todas las partidas y con datos de enero a septiembre, **continuó con déficit (937 millones €)** y se incrementó un **6,1%** respecto al mismo periodo del año 2005. Sin embargo, este porcentaje de crecimiento fue **menor** al registrado en 2005 (28,1%). Esta moderación se tradujo en el 2006 en una **aportación negativa al PIB de -0,2 p.p.**, menor a los -0,5 p.p. del 2005.

Es interesante anotar que el **déficit comercial sin tener en cuenta las partidas distorsionantes** se redujo hasta los **332 millones de euros**, ya que las **exportaciones sin partidas distorsionantes** disminuyeron un **-1,8%** (frente al **-6,4%** con partidas), y las importaciones aumentaron un **19,4%** (frente al **1,0%** con partidas). Aún la disminución del déficit sin partidas a una **tercera parte del contable**, supondría un incremento del **45%** respecto al mismo periodo del 2005.

Gráfico 3.5. Hipotecas constituidas Tendencia anual (miles euros) y % variación. 15

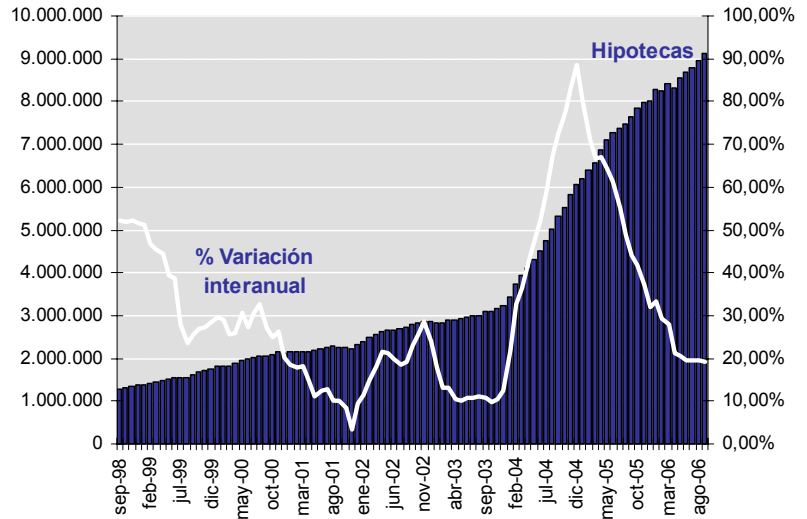


Gráfico 3.6. Capital suscrito de SM creadas (tendencia) y % número de SM

Fuente: INE. Elaboración propia

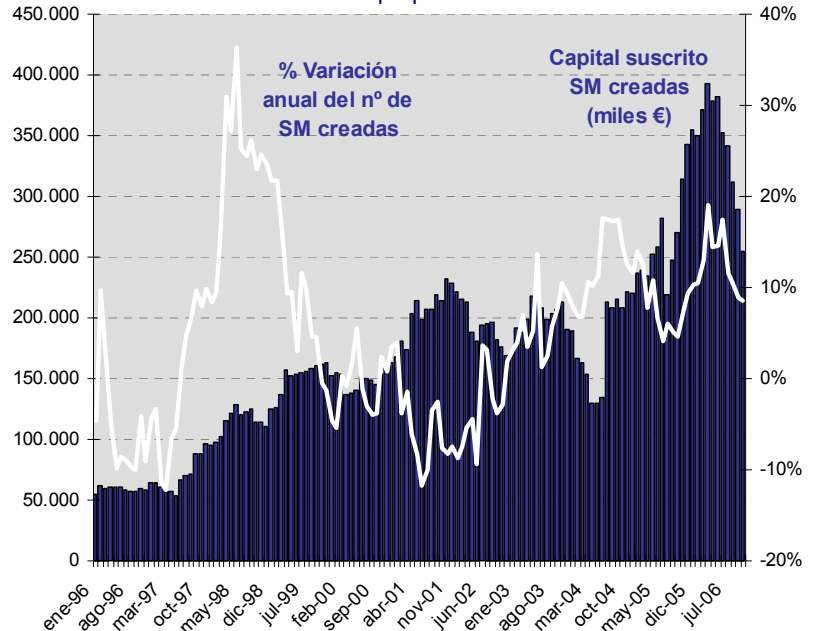
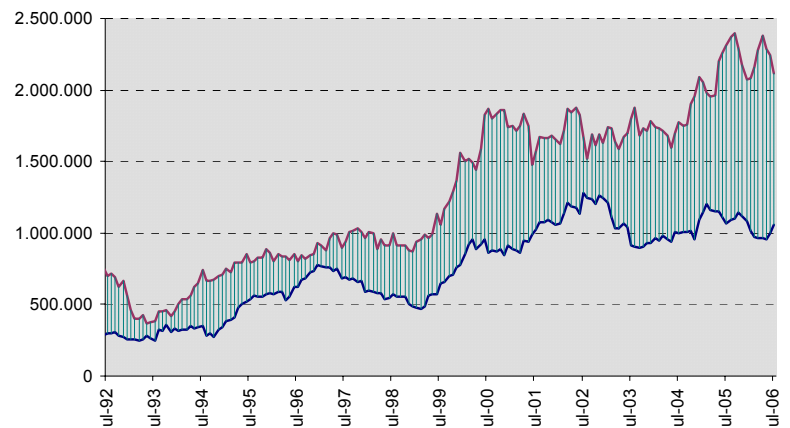


Gráfico 3.7. Comercio exterior (miles euros). Tendencia.

Fuente: ICEX. Elaboración propia.

— Exportación (miles €) — Importación (miles €)



Según los datos publicados por el INE, en Balears la **población activa** aumentó de enero a septiembre, un **4,8%** más que en 2005, al igual que la **población ocupada** que se incrementó un **5,5%**, superando las 528,9 mil personas, **debido a los sectores de la construcción y los servicios**.

En cuanto a los **costes laborales por trabajador y mes**, también publicados por el INE, se incrementaron un **4,1%**, por encima de los registrados el año anterior en Illes Balears (3,5%) y de la media nacional en 2006 (3,5%).

Según los datos publicados por el Ministerio de Trabajo, de enero a diciembre de 2006 se **afiliaron** más de 402,7 mil trabajadores a la Seguridad Social, lo que supuso un **3,2%** más que el mismo periodo del año anterior.

Durante el 2006, la **población parada** en las Illes Balears descendió de media un **-5,8%** respecto al año 2005, registrando una cifra de 36.134 personas.

Por **sectores**, el 78% procedía del sector servicios (28.251 parados de media), el 14% de la construcción (4.933 parados) y el 5% de la industria (1.814 parados).

Por sexos, el **paro masculino** representó el 43% del paro total, alcanzando unas 15.570 personas, de media. Durante el año 2006 se redujo un **-7,6%** respecto al año anterior. El **paro femenino**, representó el 57% restante y estuvo en unas 20.564 personas. También se comportó mejor que el año 2005, con una reducción del **-4,3%**.

En **2007**, las previsiones de crecimiento para las **Illes Balears siguen siendo optimistas, aunque sin grandes cambios**. Se prevé una tasa cercana al **2,9%**, **0,2** puntos porcentuales más que en 2006. Este crecimiento vendrá impulsado por un sector **servicios consolidado** y el dinamismo de la **construcción**.

Como se muestra en el *gráfico 5.1.*, la encuesta de **Perspectivas Empresariales** de Eurochambres refleja unas expectativas de la cifra de negocios para **2007 todavía elevadas**, aunque **más moderadas** que en 2006 en todos los sectores. Si en 2007, más del 60% de los encuestados opina que la cifra de negocios mejorará respecto al año 2006, en 2006 lo opinaban más del 70%. Esta moderación también se da entre los empresarios españoles, ajustándose a las previsiones macroeconómicas realizadas por las Instituciones.

Se prevé una consolidación de las tasas de crecimiento de la **actividad turística balear**, consecuencia de la consolidación económica de nuestros principales mercados turísticos extranjeros y de la imagen turística de las Illes Balears.

Como se muestra en el *gráfico 5.2.*, en **Reino Unido** se estima que el PIB crezca a tasas cercanas al **2,6%** en 2007. De producirse este crecimiento y una estable relación del tipo de cambio euro/libra (lo que supone, buenos precios turísticos para atraer a clientes británicos), la repercusión para las Illes Balears sería favorable.

En **Francia** se estima un PIB cercano al 2,2%, muy similares al alcanzado en 2006.

En **Alemania** se espera un crecimiento del **1,8%**, más moderado que en 2006 (2,6%), debido a la reforma fiscal que se producirá en los primeros meses del año 2007. Se confía en que en 2008 prosiga la mejora ya iniciada en 2002.

Como factor positivo, las compañías de low-cost tienen una repercusión favorable a la desestacionalización. Sin embargo, un posible empeoramiento del **diferencial de precios** (euro/libra) turísticos también amenazaría los flujos turísticos.

Gráfico 5.1. Evolución de Cifra de negocios por sectores. Perspectivas 2007

Fuente: Encues

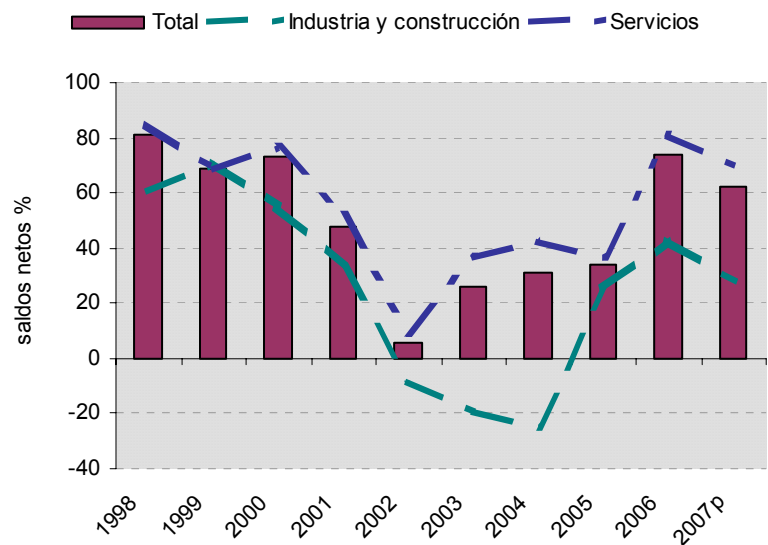
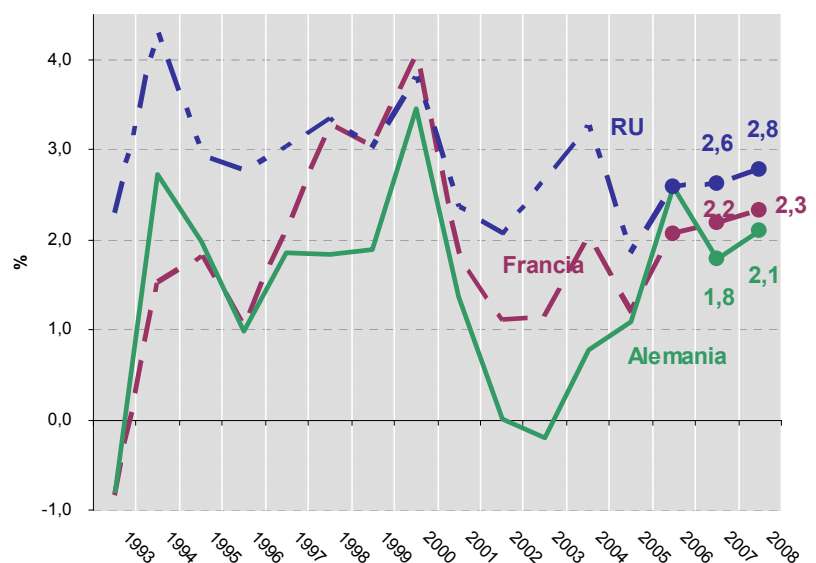


Gráfico 5.2. Tasas de crecimiento real PIB Perspectivas 2007 y 2008

Fuente: OCDE. Elaboración propia



Las perspectivas para **España** son de **suave desaceleración**. Como muestra el *gráfico 5.3.*, y según las propias previsiones del Ministerio de Economía y Hacienda, se estima una previsión de crecimiento del **3,4%**, 0,4 puntos porcentuales menos que 2006. En 2007, la **demanda interna (4,3%)**, que ha sido durante estos últimos cuatro años el motor de la economía nacional, compensará, aunque con crecimientos más moderados, la atonía del **sector exterior (-0,9%)**, que podría mejorar con la consolidación económica de los países vecinos. España seguirá manteniendo un diferencial positivo de crecimiento respecto a la **Zona Euro (2,2%)**.

Uno de los **grandes retos** de la economía española, y blear, sigue siendo la **especialización de la oferta**, cuya carencia explica en parte, los problemas de **competitividad**, a través de una elevada **tasa de inflación**, un **déficit elevado** de la balanza por cuenta corriente y un declinante atractivo para la localización de inversiones extranjeras directas en los sectores generadores de mayor valor añadido, que son los más intensivos en conocimiento.

Además, otro de los grandes retos de nuestra competitividad, sigue siendo la **productividad del factor trabajo y del capital** (tecnológico especialmente), ya que, a largo plazo, sin aumentos en estas variables, no es posible un crecimiento económico tan importante como el conseguido durante este último periodo.

Según la Comisión Europea, las previsiones de crecimiento de la **Unión Europea (2,2%)** estarán próximas al potencial de su crecimiento (2%). El principal impulso vendrá de la **demanda interna (2,2%)**, principalmente de la **inversión privada (4,2%)**, ayudada por un buen nivel de beneficios empresariales y una mayor confianza empresarial. En cuanto al crecimiento de la **demanda externa**, se perfila ligeramente positiva, de dos décimas en 2007, a pesar de la posible fortaleza del euro.

Sin embargo, los países europeos se preocupan por las subidas continuadas de los **tipos de interés**, la **apreciación del euro** y la ralentización de la **economía americana**. Paralelamente a la opinión de los empresarios europeos, se espera que el BCE suba los tipos de interés, siempre que la UE siga un ritmo de crecimiento moderado y la inflación esté controlada. Aún así, se espera que su tendencia ascendente mantenga, todavía, bajos los tipos de interés en términos reales.

Como se observa en el *gráfico 5.4.*, el crecimiento de PIB previsto para **Estados Unidos** es de un 2,4%, moderándose respecto a 2006.

Gráfico 5.3. España: tasas de crecimiento real PIB 2006

Fuente: Perspectivas Otoño 2006 de OCDE y Ministerio de Economía y Hacienda. Elaboración propia

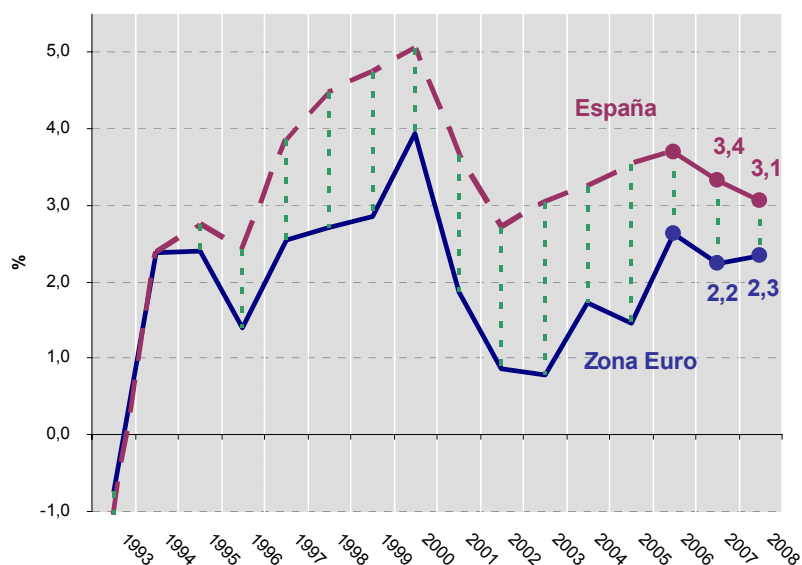


Gráfico 5.4. Tasas de crecimiento real PIB Perspectivas 2007 y 2008

Fuente: OCDE. Elaboración propia

