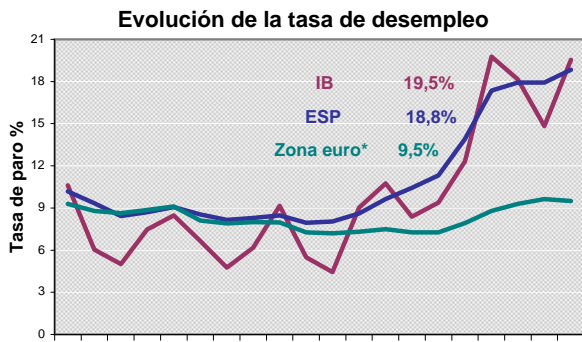


**En el último trimestre del año, el número de desempleados se ha incrementado en más de un 60%, en tasa interanual, hasta los 112.400**



I trim 05 IV trim 05 III trim 06 II trim 07 I trim 08 IV trim 08 III trim 09  
\*No tiene en cuenta el dato de diciembre de 2009  
Fuente: Eurostat, INE y elaboración propia.

**En el cuarto trimestre de 2009, el número de desempleados vuelve a cotas similares a las del primer trimestre del año (110 mil personas)**

Durante el cuarto trimestre de 2009, se ha registrado una **tasa de paro** del 19,5%, lo que supone un aumento de 7,2 puntos si se compara con el cuarto trimestre del año anterior (12,3%). En España, la tasa de paro ha cerrado el último trimestre de 2009 en el 18,8%, 4,9 puntos más que hace un año (13,9%).

El **número de desempleados** se ha situado en los 112,4 mil, en el cuarto trimestre, 42,9 mil personas más que en el mismo periodo del año pasado (69,5 mil). En España, los desocupados se han incrementado en más de un millón de personas, situando la cifra para del conjunto del año en 4,3 millones. En tasa interanual, el número de desempleados ha crecido un 61,7% en las Illes Balears, la tasa más alta del territorio español y por encima del conjunto nacional (34,9%).

Comparando los resultados con la **Zona Euro**, se observa una evolución de la tasa de desempleo más desfavorable en las Illes Balears y en España, que en el conjunto del Área Euro. Esta evolución más pronunciada en las Illes Balears y en España ha situado a la mitad la tasa de paro registrada en la Zona Euro (9,5%)

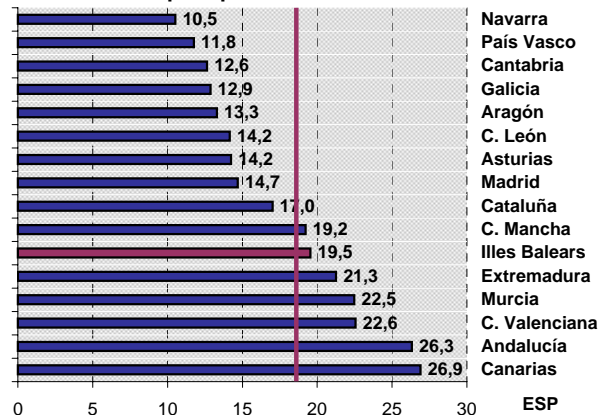
**Las principales comunidades turísticas españolas registran las tasas de paro más elevadas**

Las **CCAA** con mayor **tasa de desempleo** durante el cuarto trimestre de 2009 han sido las más turísticas: Canarias (26,9%), Andalucía (26,3%), C. Valenciana (22,6%) y Murcia (22,5%). Mientras que las que han registrado una menor tasa de paro han sido Navarra (10,5%), País Vasco (11,8%) y Cantabria (12,6%).

Por **número de desempleados**, los aumentos más acusados han sido en las Illes Balears (61,7%) y en la C. Valenciana (50,9%). Por contra las CCAA en las que el incremento ha sido menor son: Extremadura (18,4%) y Andalucía (21,6%).

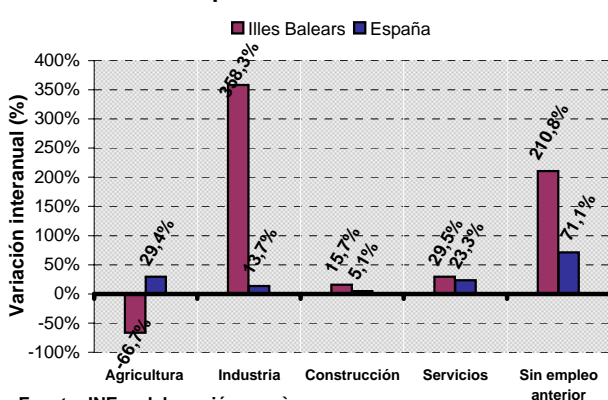
Respecto a la **tasa de actividad**, las CCAA que han registrado las mayores tasas han sido Madrid (64,7%) y Balears (64,5%), mientras las de menor tasa han resultado Asturias (51,5%) y Extremadura (53,4%).

## Tasa de paro por comunidades autónomas



Fuente: INE y elaboración propia.

## Paro por sector de actividad



Fuente: INE y elaboración propia.

## Los desocupados del sector industrial son los que han experimentado el mayor crecimiento

En el último trimestre del año, el **sector servicios** es el que aglutina el mayor número de parados con 47,8 mil personas en esta situación, un 29,5% más que hace un año. El **sector de la construcción**, con 21,4 mil desempleados, ha visto incrementado el número de desocupados en un 15,7% en los últimos doce meses. El **sector industrial** ha tenido un comportamiento más negativo en los últimos tres meses, con 5,5 mil desempleados, que ha producido que en el global del año se hayan multiplicado por más de cuatro el número de parados.

Cabe destacar que los parados **sin empleo anterior** o los que **han perdido su empleo hace más de un año**, se ha convertido en el segundo grupo con mayor número de desempleados, 37,3 mil personas. Este colectivo se ha multiplicado por tres en el último año, debido en gran medida al aumento de los parados de larga duración.