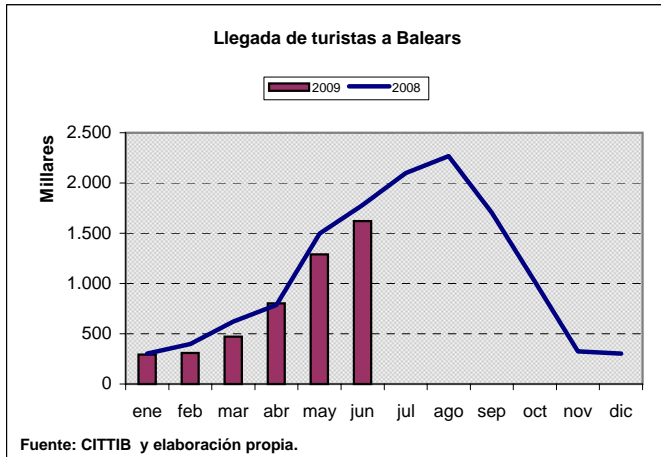




Según datos de la Conselleria, las Illes Balears cierran el primer semestre del año con 599.483 turistas menos que el año pasado

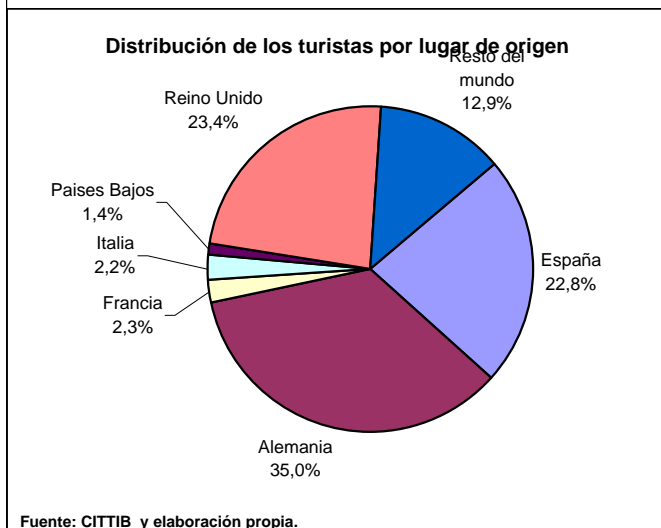


Balears pierde cerca de 600.000 turistas en los primeros seis meses del año

La **llegada de turistas a las Illes Balears** se reduce un -11,1% durante los primeros seis meses del año, recibiendo un total de 4.790.797 visitantes, cifra que contrasta con los 5.390.280 recibidos en el mismo periodo de 2008. En el mes a mes, todos presentan retrocesos, excepto abril que logró un repunte del 2,1%. En **España** el retroceso en la llegada de turistas se situó en el -11,4%, registrando más de tres millones menos de turistas.

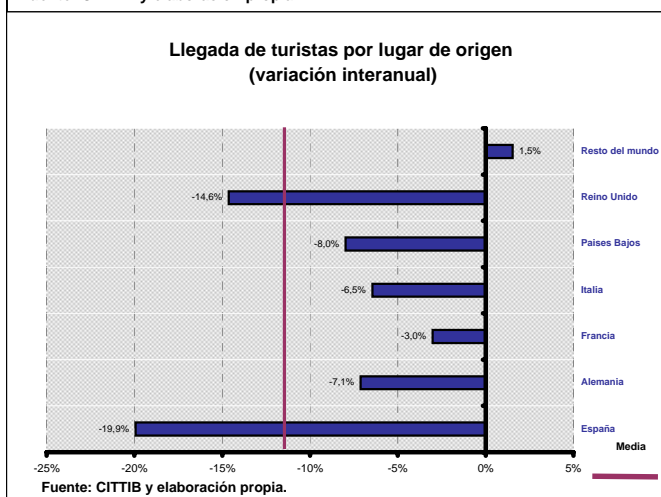
La llegada de turistas internacionales a las Illes Balears cayó un -8,0%

Si se tiene en cuenta la llegada de **turistas internacionales**, la disminución fue sólo de un -8,0%, con un total de 3.737.186 visitantes. **Por CCAA**, las que sufrieron una mayor disminución en el número de turistas internacionales recibidos fueron la C. Valenciana y Canarias, con retrocesos del -18,0% y -15,4%, respectivamente. Mientras que las que mejor se comportaron fueron Balears, aunque tuvo un retroceso del -8,0%, y Madrid, que fue la única que registró una tasa positiva (1,6%).



Alemania fue el país que más turistas emitió

Los turistas que llegaron a Balears durante el primer semestre del año fueron en su mayoría de **origen alemán**, esta nacionalidad representó el 35,0% del total y alcanzó los 1.676.715 turistas. Este mercado se ha comportado mejor que la media, aún así, un 7,1% de turistas germanos visitaron las islas.



En segundo lugar, le siguió el **turismo británico**, que envió el 23,4% de los turistas que llegaron a nuestras islas. El retroceso en la llegada de turistas británicos fue de -14,4%, disminuyendo en 191.857 su número de visitantes.

En tercer lugar, se encuentra el **turismo nacional**, con un peso del 22,8%. Sin embargo, fue el que más se redujo en el primer semestre de 2009, un -19,9%, con una disminución en el número de visitantes de 272.063, casi la mitad de los visitantes que Balears perdió en los primeros seis meses de 2009. El turismo nacional lastró la llegada de turistas a Balears en el primer semestre

Los turistas eligieron el avión como medio de transporte para visitar Balears

El 97,1% de los turistas que llegaron a Balears utilizaron el **avión** como medio de transporte, frente al 2,9% restante que decidieron llegar a las islas en **barco**. Aun así tanto en el transporte aéreo como marítimo se registraron reducciones en el número de turistas transportados, -10,7% en el transporte aéreo y -22,0% en el marítimo. Dentro de la llegada de turistas por vía aérea, destacar que más de la mitad de los turistas decidieron utilizar una **compañía de bajo coste** para realizar el trayecto.

Las pernoctaciones en establecimientos hoteleros se redujeron un -7,2% en el primer semestre de 2009

Durante los seis primeros meses del año hubo 17.207.616 pernoctaciones en establecimientos hoteleros en **Balears**, lo que supuso una reducción del -7,2%, es decir 1.333.360 de pernoctaciones menos. En el mes a mes, se observa que todos registraron un balance negativo, excepto abril que consiguió aumentar el número de pernoctaciones.

En el ámbito **nacional**, las pernoctaciones hoteleras se vieron reducidas un -9,2%, 2 puntos porcentuales peor que el comportamiento balear.

Las pernoctaciones en apartamentos aumentaron un 20,8% en el primer semestre

Sin embargo, las pernoctaciones en **apartamentos turísticos**, que representan un 15,8% del total, se vieron incrementadas en un 20,8% en **Balears**, hasta un total de 3.239.493, lo que supuso 546.923 pernoctaciones más que en el mismo periodo del año pasado. Por lo que el número total de pernoctaciones (hoteleras más apartamentos) fue de 20.447.109, lo que supuso una reducción de 786.437.

En **España**, las pernoctaciones en apartamentos, que representan un 21,0% sobre el total, y se vieron incrementadas en un 18,9%, por lo que registraron un menor crecimiento que en Balears.

Todas las CCAA registraron reducciones en el número de pernoctaciones hoteleras

En el actual entorno macroeconómico, todas las CCAA vieron reducidas las pernoctaciones hoteleras, este retroceso fue **más acusado** en las comunidades de Andalucía y Canarias, con disminuciones de -11,3% y -10,7% respectivamente.

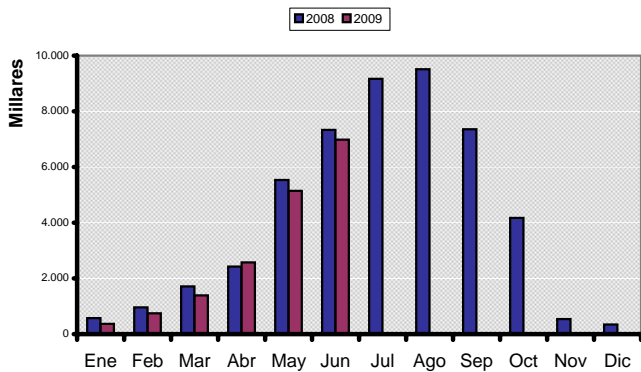
Las CCAA que **menos vieron reducido** el número de pernoctaciones fueron Balears (-7,2%), C. Valenciana (-7,0%) y Cataluña (-6,3%), quedando Madrid en la media nacional.

La ocupación de plazas hoteleras se situó en el 54,7%

El grado de ocupación de las **plazas hoteleras de Balears** durante los primeros seis meses del año fue del 54,7%, la segunda más alta del territorio nacional sólo por detrás de Canarias (58,3%). Sin embargo, ésta contrasta con la ocupación del 57,9% que se registró en el mismo periodo del año pasado, lo que supuso una reducción del 5,5%. La ocupación de **apartamentos turísticos** fue de 49,5%, un 11,5 que la registrada en el primer semestre de 2008.

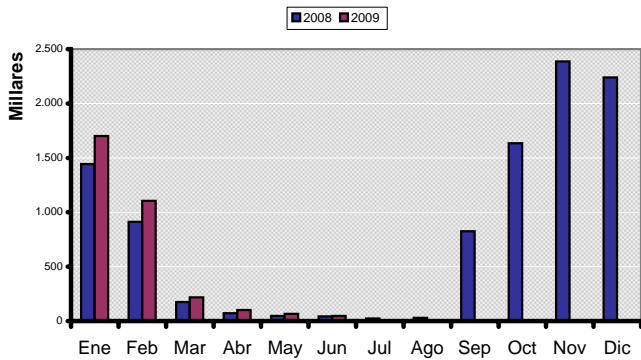
Por **CCAA**, todas registraron descensos en el grado de ocupación de plazas hoteleras, siendo Madrid (45,7%) y Andalucía (39,9%) las que registraron los mayores descensos, -13,8% y -11,9% respectivamente. Las CCAA que mejor se comportaron fueron Balears (54,7%) y Cataluña (44,6%), con descensos del -5,5% y del -7,8% respectivamente.

Pernoctaciones establecimientos hoteleros en Balears



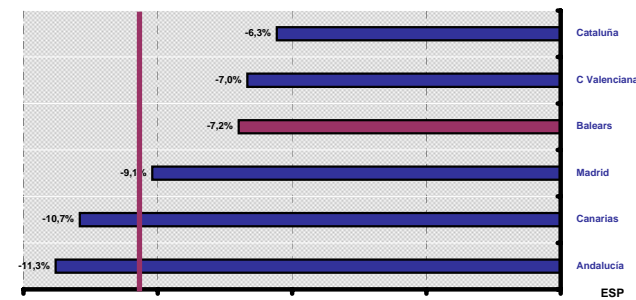
Fuente: INE y elaboración propia.

Pernoctaciones apartamentos turísticos en Balears



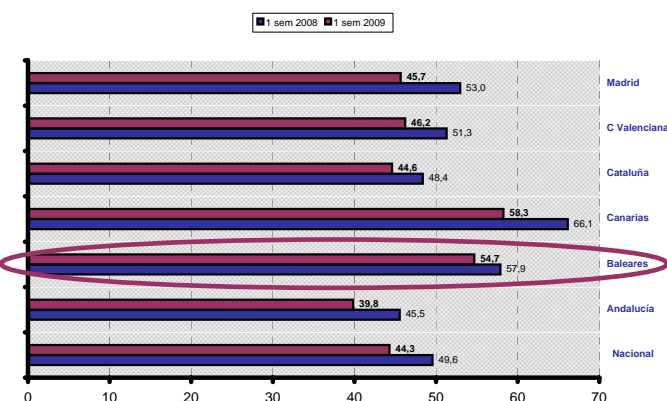
Fuente: INE y elaboración propia.

Variación pernoctaciones hoteleras por CCAA (primer semestre 2009)



Fuente: INE y elaboración propia.

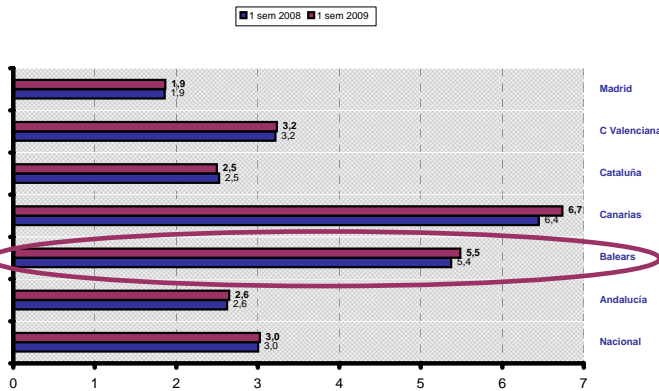
Grado de ocupación hotelera por plazas



Fuente: INE y elaboración propia.

Economía al día: Turismo

Estancia media establecimientos hoteleros por CCAA



Fuente: INE y elaboración propia.

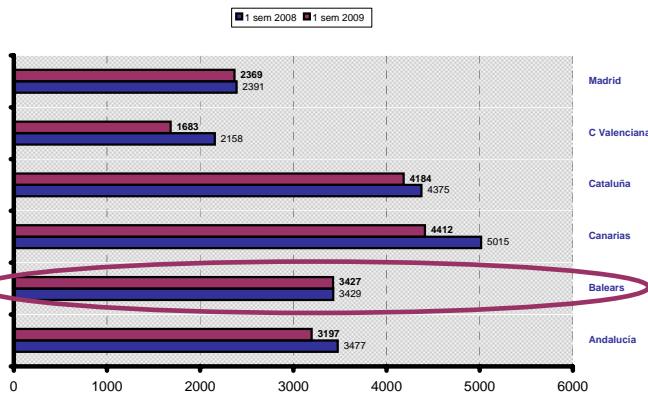
La estancia media en establecimientos hoteleros se situó en 5,5 días en el primer semestre de 2009

La estancia media de los **establecimientos hoteleros** aumentó en los primeros seis meses del año un 2,1% en **Balears**, hasta situarse en los 5,5 días. Esta cifra es la segunda más alta del conjunto nacional, sólo superada por Canarias, cuya estancia media fue de 6,7 días.

Por meses el mayor incremento se produjo en el mes de abril, en el que la estancia media aumentó un 6,1%. La mejora de todos los indicadores en el mes de abril se debe al efecto calendario, ya que este año la **Semana Santa** fue en este mes.

A **nivel nacional** la estancia media en establecimientos hoteleros se situó en 3,0 días, lo que supone un leve avance del 0,7%.

Gasto turístico total por CCAA (Mill. €)



Fuente: Egatur y elaboración propia.

La estancia media de los turistas aumenta de forma generalizada en el territorio español

Por **CCAA** todas registraron avances en la estancia media excepto Cataluña (2,5 días), en la que retrocedió un -1,1%. la comunidad autónoma en la que más aumentó la estancia media fue Canarias con un incremento del 4,5%, situándola en los 6,7 días.

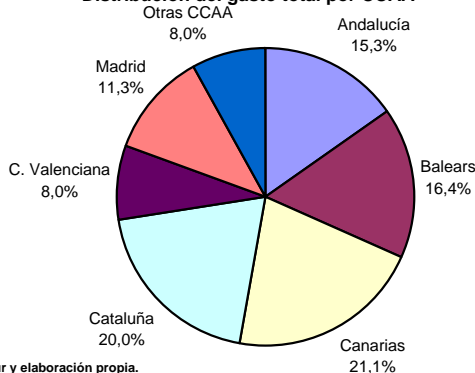
La estancia media en **apartamentos turísticos** se redujo un -8,1% en Balears hasta situarse en los 8,3 días. Esta cifra es superior a los 7,7 días de media en España, en donde la estancia media se redujo un -3,3%.

En los primeros seis meses, se mantiene el gasto turístico en las Illes Balears

El gasto turístico total en **Balears** registró un leve retroceso (-0,1%) durante el primer semestre de 2009 y se situó en los 3.427 Mill. de €. Esta cifra representa el 16,4% del gasto total nacional, siendo así la tercera comunidad autónoma con una mayor nivel de gasto turístico, sólo por detrás de Canarias (4.412 Mill. €), que representa el 21,1%, y Cataluña (4.184 Mill. €), con un peso del 20,0%.

Entre Canarias, Cataluña y Balears se repartieron el 57,5% del gasto turístico que recibió España en el primer semestre del año. El mes que más contribuyó a que el retroceso fuese mínimo fue abril, en el que se registró 97 Mill. de € más de gasto que en el abril de 2008, lo que supuso un incremento del 21,2%.

Distribución del gasto total por CCAA



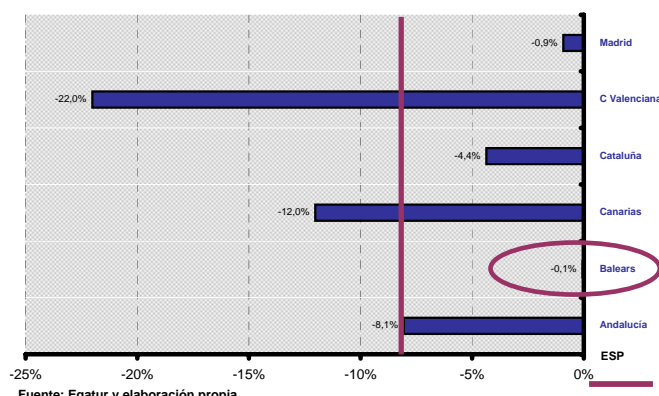
Fuente: Egatur y elaboración propia.

En **España**, el gasto turístico se situó en los 20.954 Mill. de €, lo que supuso un retroceso del -7,6%.

Todas las CCAA sufrieron descensos en el gasto turístico en los últimos seis meses.

Por **CCAA**, todas registraron descensos en el gasto turístico total, sin embargo estos fueron mayores en la C. Valenciana (1.683 Mill. €) y en Canarias (4.412 Mill. €), con retrocesos del -22,0% y del -12,0% respectivamente. Las CCAA que menos vieron disminuido el nivel de gasto turístico fueron Madrid (2.369 Mill. €) y Balears (3.427 Mill. €) con descensos del -0,9% y -0,1% respectivamente.

Gasto turístico por CCAA (variación interanual)



Fuente: Egatur y elaboración propia.

El gasto medio diario por turista de los primeros seis meses se situó en los 104,1 €

En las Illes Balears, Los turistas gastaron, de media, 104,1 € diarios, lo que supuso un aumento del 3,8% respecto al mismo periodo del año pasado. Este nivel de gasto es uno de los más altos respecto a otras CCAA, excepto el de Madrid, que se sitúa en los 142,3 €, motivado, principalmente, por el turismo cultural.

Para el conjunto de **España**, el gasto medio por turista y día se situó en los 95,4 €, frente a los 93,9 € del año pasado, por lo que experimentó un repunte del 1,6%.

Por **CCAA**, Andalucía (79,0 €) y Cataluña (100,2 €) fueron las que experimentaron el mayor retroceso del gasto turístico diario, con -1,9% y -1,5% respectivamente. Y, Madrid (142,3 €) y Balears (104,1 €) fueron las que más aumentaron, un 7,2% y un 3,8%, respectivamente.

En general, los turistas de los principales países emisores recortan su nivel de gasto

Cabe destacar el descenso del -16,0% en el gasto del **turismo británico**. Ya que el comportamiento de los **turistas germanos** fue más moderado y su gasto sólo se redujo un -1,8%.

Los establecimientos hoteleros bajan los precios

Según el Ministerio de Turismo, de enero a junio, los **precios de los hoteles de Balears** han disminuido un -1,9%. Junio, mes que inicia la temporada alta turística, ha sido el que ha registrado el descenso más intenso (-5,0%), resultado de las ofertas y promociones y ajustes de precios a última hora con el objetivo de reanimar una demanda debilitada por el actual entorno de crisis global.

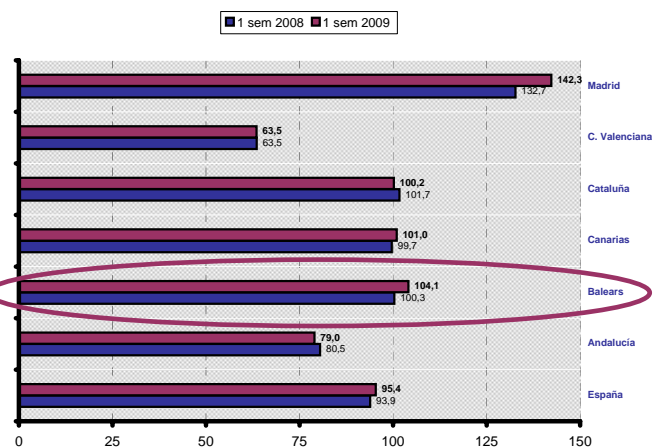
En **España**, el descenso en los precios hoteleros fue de un -5,1%. Los mayores descensos se registraron en Madrid y Cataluña con un -9,8% y -9,1%, respectivamente; Mientras que los menores se registraron en Canarias y Balears: -0,8% y -1,9%, respectivamente.

En los primeros seis meses, los ingresos hoteleros se han reducido un -1,5% en Balears

A pesar de que las pernoctaciones, el porcentaje de ocupación y los precios hoteleros se hayan reducido, el efecto que han tenido los aumentos en el gasto turístico y en la estancia media han amortiguado las consecuencias negativas en los **ingresos hoteleros de Balears**, haciendo que sólo se redujeran un -1,5%. Junio resultó ser el peor mes para los ingresos de los hoteles, ya que se redujeron un -4,3%, coincidiendo con el mayor descenso en los precios de los hoteles.

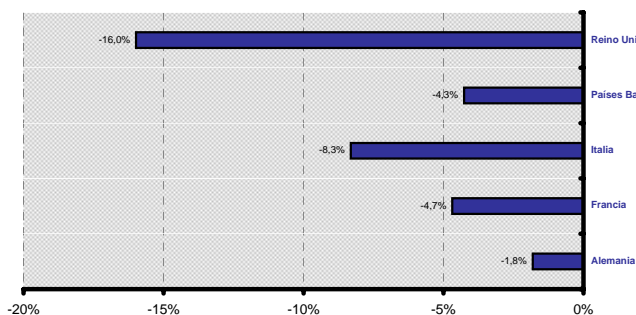
Para el conjunto de **España**, los ingresos hoteleros se vieron reducidos en un -3,5%. Por **CCAA**, la reducción de los ingresos fue mayor en Madrid (-8,6%) y Cataluña (-6,7%), coincidiendo con las regiones en que más se redujo los precios hoteleros, por contra solo se registraron aumentos de ingresos en los hoteles de Canarias con un 0,1%.

Gasto turístico persona y día por CCAA



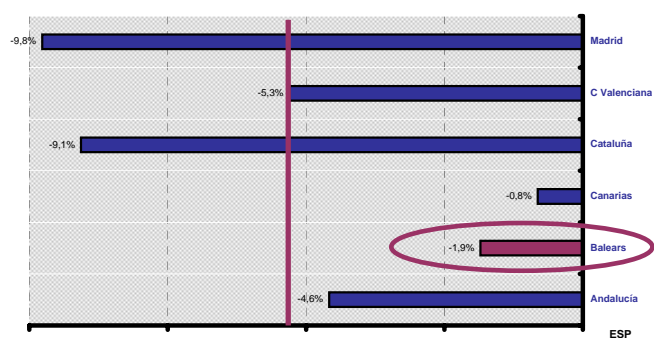
Fuente: Egatur y elaboración propia.

Gasto turístico según país de residencia (variación interanual)



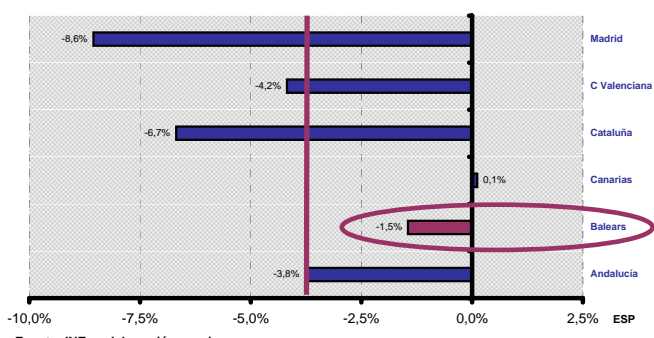
Fuente: Egatur y elaboración propia.

Índice de precios hoteleros por CCAA (variación interanual)



Fuente: INE y elaboración propia.

Índice de ingresos hoteleros por CCAA (variación interanual)



Fuente: INE y elaboración propia.